

農으로 도시를 디자인 하다

건강한 삶의 특별시, 서울의 건강한 먹거리

서울시 정무부시장
하승창





“1.왜 도시농업인가?”

1. 먹거리 안전 ; GMO, 중금속 오염, 아토피...

먹거리에 대한 불신감 19.8%



2. 신선한 ‘먹거리’에 대한 욕구가 ‘도시텃밭’에 대한 관심의 증가로



3. 농업 면적과 시장의 감소는 ‘식량안보’의 중요성 증가

식량자급률 감소 : 53.4%(2005) \Rightarrow 49.7%(2014) , 3.7%감소

쌀 소비량 대폭 감소 : 80.7% (2005) \Rightarrow 65.1% (2014)

농업 인구 감소 : 184만명(2010) \Rightarrow 167만명(2014) , 약 10%감소

농업인구의 고령화 : 65세 이상 노인인구 전체 농가인구의 39%

4. 생태적 인식의 확장

도시기능의 변화
녹색공간의 확장

공동체 활동의 확장
(공원+텃밭+캠핑+장터 등 결합)

슬로우 푸드
음식소비의 변화

지구온난화로 인한
환경의 중요성, 도시생태계



서울시 푸드플랜(Food Plan)이 필요합니다.



도시농업, 왜 중요한가

지속가능 사회를 위한
‘미래산업’으로 부각



- 도시농업은 1, 2, 3차 산업의 융·복합을 통해 새로운 상품 및 시장을 만들어 부가가치를 높이고 일자리 창출
- 세계 주요도시는 환경문제와 도심생태계 회복을 위해 도시농업을 적극 육성

밀라노 도시먹거리 정책 협약 참여



Milan Urban Food Policy Pact Signatory Cities

Abidjan	Dubai	Niamey
Alexandria	Florence	Nouackchott
Algiers	Foggia	Osaka
Almere	Frankfurt	Palermo
Amsterdam	Geneva	Paris
Ancona	Genoa	Porto Alegre
Astana	Ghent	Riga
Athens	Grenoble-Alpes Métropole	Rome
Baltimore	Guangzhou	Rotterdam
Banjul	Guatemala City	Sacile
Barcelona	Haapsalu	San Francisco
Bari	Hebron	Sao Paulo
Basel	Johannesburg	Seoul
Beijing	Kyoto	Shanghai
Belo Horizonte	La Paz	's-Hertogenbosch
Berlin	Ljubljana	Sucre
Bethlehem	London	Tartu
Bilbao	Luanda	Tegucigalpa
Birmingham	Lugano	Tel Aviv
Bogota	Lusaka	The Hague
Bologna	Lyon	Thessaloniki
Bordeaux	Madrid	Tirana
Brazzaville	Malaga	Toronto
Bruges	Maputo	Toyama
Brussels	Mar del Plata	Tunis
Bucharest	Marseille	Turin
Buenos Aires	Medellin	Udine
Cagliari	Melbourne	Utrecht
Catania	Mendoza	Valencia
Chicago	Mexico City	Vancouver
Chongqing	Miami	Venice
Cologne	Milan	Vienna
Colombo	Modena	Villanueva de la Cañada
Copenhagen	Molfetta	Warsaw
Córdoba (Argentina)	Montpellier	Windhoek
Curitiba	Montreal	Yeosu
Daegu	Moscow	Zagreb
Dakar	Nantes	Zaragoza
Douala	New York	Zurich

1. 우리는 포괄적이고, 굴하지 않으며, 안전하고, 다양한 지속가능한 식량 체계를 발전시킬 것이다. 이는 인권에 기초하여 모든 사람에게 건강과 가격이 알맞은 식품을 제공할 것이며, 폐기물을 최소화하고 생물다양성을 보전할 것이다. 동시에 기후변화에 적응하고 이를 완화시킬 것이다.

2. 우리는 이번 도시식품정책을 사회, 경제, 환경정책 프로그램과 계획에 통합시킬 수 있도록 지방 및 지역 공동체의 부처·부문 간의 조화를 북돋울 것이다. 그 중에서도 식량 공급과 분배, 사회 보호, 영양, 공정성, 식품생산, 교육, 식품 안전과 폐기물 줄이기에 대한 계획과 통합시키기 위해 노력할 것이다 ...



“2.서울의 새로운 시장을 연결합니다 “

1. 직거래 시장

서울장터(2009~) 서울광장에서 매년 개최
전국 시군 농가가 참여하는 추석 직거래장터로 다양한 문화 공연과 체험
2016년 판매액 67억원, 방문객 90만명, 전국 123개 시군이 참여



2. 서울밤도깨비야시장 2016

Seoul Bamdokkaebi Night Market



민·관 협치로 운영하는 서울밤도깨비야시장

시민 스스로가 만드는 '민간 주도형 시장'

민간의 자원과 인력 + 시의 행정적 지원 = 야시장운영협의회

민간운영사, 참여상인, 시장 전문가, 시민대표,

서울시 관련 부서가 참여, 마켓 운영방안, 안전관리, 홍보방안 등에

대해 서로 논의하여 야시장을 운영

지역상권과 함께 하는 시장

지역상권과 충분한 협의를 통해 장소와 품목을 선정, 일부 지역 상인이 참여

(2016년 DDP 12팀, 목동운동장 4팀)

청년 창업자, 작가들의 테스트베드

품평회를 통해 가능성 있는 젊은 창업자, 핸드메이드 작가 선발

서비스와 마케팅, 창업 관련 전문가들을 초빙 상단교육을 통해 창업 인큐베이터로 역할

상단협의회 대표자들과 함께 시장 운영과 교육

3. 농부의 시장

서울시가 운영하는 정기적 직거래시장
매년 4월~10월 중 도심공원에서 매주 운영
전국 시군에서 추천한 농가 참가



4. 마르쉐 등 시민 시장

시민시장이란 시민이 직접 참여하는 장터
대형마트나 백화점과는 달리 누구나 물건을 사고 파는
사람들 간에 활발한 문화 교류가 이루어지는 건강하고 즐거운 시장
시민시장은 시민들의 자발적인 참여하는 시장
재활용과 나눔의 가치를 실현하는 시장
문화예술을 꽃피우는 시장으로서 새로운 문화 시장

시민시장이 가져온 변화

도시농업으로 생산된 물건들의 유통과 소비 방식의 변화

새로운 시장의 형성과 공동체의 결합을 통한 새로운 주체의 등장

1. 대안적 유통망 형성을 통한 도시농부의 안정적 수입보장
2. 건강하고 안전한 먹거리에 대한 시민접근성 향상
3. 새로운 시장 형성을 통한 상생 커뮤니티 형성
4. 사회경제적 기회에서 배제 될 위험에 처한 사회구성원의 회복



가족과 이웃이 함께하는
생활 속 도시농업

나와 가족을 위해
건강하고 안전한 먹거리


이웃과 마을을 위해
소통과 공동체 회복

도시와 농촌을 위해
도시재생과 도·농 상생




“3.먹거리를 통한 도농상생“

 서울특별시

 광주광역시

 충청남도

 전라남도

 거창군

 고령군

 고창군


 금산군

 남해군

 수원시



지역과 함께, 서로살림

 순천시


 영월군

 완도군

 완주군

 정읍시

 진안군

 철원군

 포천시

 함평군



공공급식을 혁신하려고 합니다

공공급식,
이렇게 달라집니다



그동안은

낮은 급식단가
'97년 단가(1,745원)
20년 유지

품질기준 부재

높은 유통비용

생산지와 소비지간 단절



앞으로는

급식질 향상
친환경 식재료
차액 지원

공공급식 품질 조달기준 마련

직거래를 통한 유통비용 절감

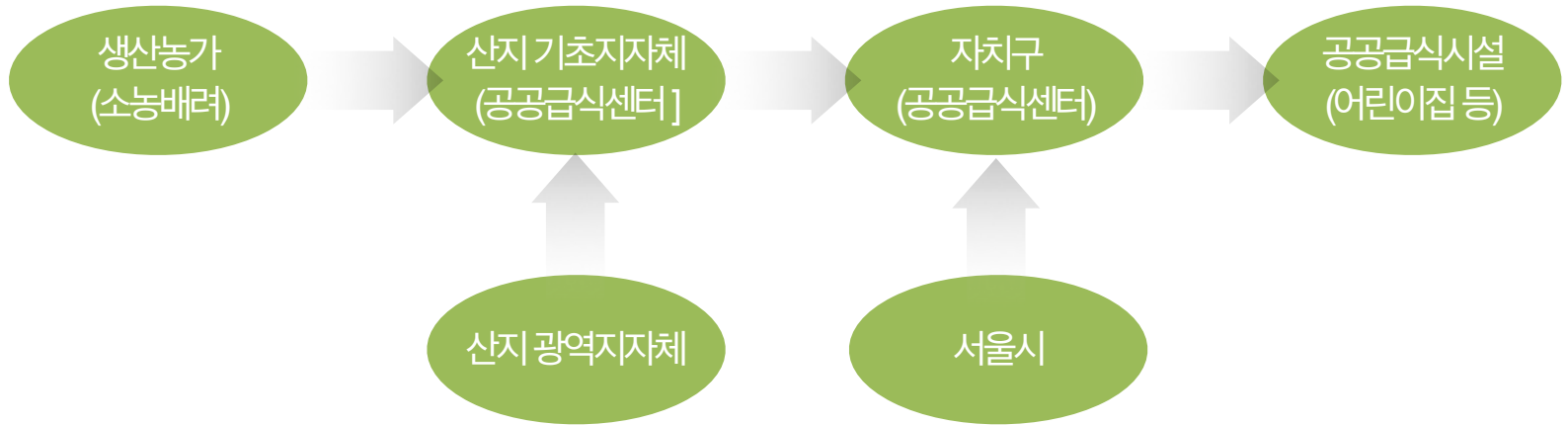
생산지와 소비지간 상호교류

건강한 먹거리 '함께 만들고 나누는'
지속가능한 도농상생과 균형발전 초석



산지|지자체-서울시-자치구-공공급식시설이 함께 합니다.

< 추진체계도 : 식재료 생산 및 공급 >



< 기관별 역할 : 산지 기초지자체와 자치구 중심 >



영유아, 어르신, 장애인 등 전 세대를 위
도농상생 공공급식

공공급식, 도농상생의 가치를 실현합니다.

먹거리를 매개로 한 도농상생 공공급식

얼굴이 있는 농산물 생산

- ✓ 중소가족농 중심
식재료 생산
- ✓ 제값 받고 안정적 생산 및 판
로 확보

먹거리 기본권 확보

- ✓ 시민의 건강 증진
- ✓ 건강하고 안전한 식재료를 제
값으로 소비



신뢰·교류



도시 소비자가 농민과 손잡는 것이, 먹을 권리와 생태계를 위한 진정한 대안이다.

카를로 페트리니(Carlo Petrini)

- '슬로푸드, 맛있는 혁명'의 저자



A photograph of two farmers working in a cornfield. The farmer in the foreground is wearing a blue and white plaid shirt, a white cap, and gloves, and is holding a wooden tool. The second farmer is partially visible behind him, wearing a pink shirt and a white cap. They are standing in a field of tall, green corn plants. In the background, there are rolling hills covered in green vegetation under a clear sky.

‘서울의 도시농업 플랜’

서울도시농업, 2.0



비전

가족과 이웃이 함께하는
생활 속 도시농업

나와 가족을 위해
건강하고 안전한 먹거리



이웃과 마을을 위해
소통과 공동체 회복



도시와 농촌을 위해
도시재생과 도농상생



하나, 도시농업 실천공간 확보



도시농업의 기반 마련

생활권 내 텃밭 마련, 텃밭 이용편의성 증대



도시농업 실천공간 확보



추진방향

취미·여가 목적의
시 외곽 주말농장형 텃밭



생활 속 10분거리 이내 텃밭

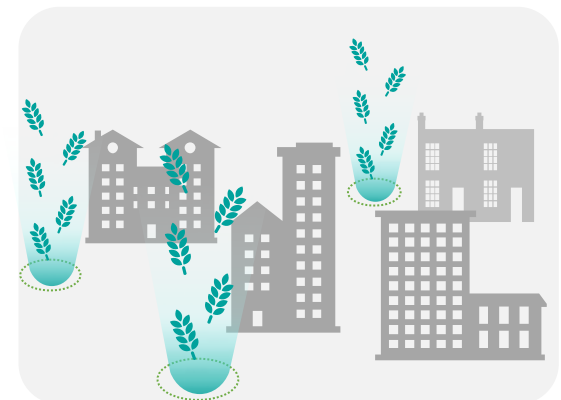


추진목표

도시농업 실천공간 5배로 확대
(도시농업 원년대비)



도심틈새텃밭, 근린공원텃밭 등
생활권 내 텃밭조성 확대





도시농업 실천공간 확보



세부사업

- 도심틈새텃밭 **875**개소
-구로구 공동텃밭 등



15년	16년	17년	18년
125개	▶ 200개	▶ 250개	▶ 300개

- 공공, 민간시설 옥상텃밭 **160**개소
-문래청소년수련관 등



15년	16년	17년	18년
25개	▶ 35개	▶ 45개	▶ 55개

- 공원커뮤니티가든 **75**개소
-갈현근린공원 등



16년
75개소 (25개 자치구별 3개소)

- 사회복지시설 상생텃밭 **560**개소
-약수 노인복지재단 등



15년	16년	17년	18년
50개	▶ 170개	▶ 170개	▶ 170개

- 학교농장 **150**개교
-강남초등학교 등



15년	16년	17년	18년
30개	▶ 35개	▶ 40개	▶ 45개

- 상자(주머니)텃밭 **13**만세트
-금천우방어린이집 등



15년	16년	17년	18년
2만5천	▶ 3만	▶ 3만5천	▶ 4만

➡ 금년 상반기중 텃밭조성 가능부지 실태조사 후 수요자(시민단체, 시민)와 연결



둘, 미래 도시농업과 일자리창출



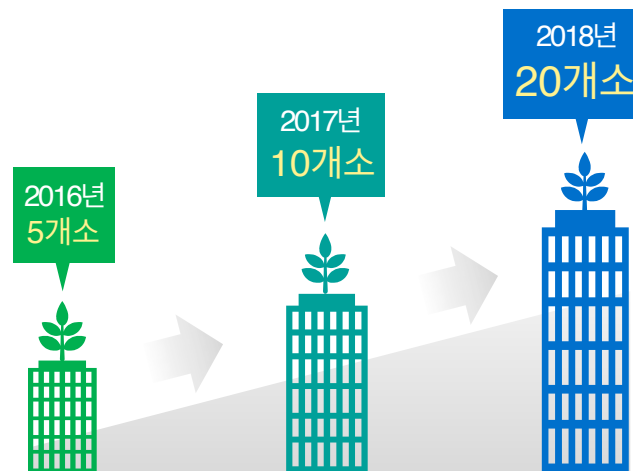
추진방향

미래형 도시농업모델
시범 도입

도시농업을 활용한
일자리 창출

추진목표

고부가가치 옥상농원 조성



녹색일자리 창출 年700명





둘, 미래 도시농업과 일자리창출

세부사업

미래도시농업분야

- 옥상농원 시범단지 35개소
- 아파트, 공공시설 등



- 수직농장 2개소
- 은평혁신파크, 목동 등



- 은평 서울혁신파크
도시농업ZONE



일자리창출분야

- 민간단체 공모사업 55개
- 몸과마음을 가꾸는 힐링텃밭 등



- 주민참여예산 10개소
- 중랑천 도시농업 체험학습장 운영 등



- 도시농업전문가양성교육 400명
- 학교농장관리사, 텃밭매너저 등 양성





셋, 도시재생과 자원순환

추진방향

음식물 생쓰레기 퇴비화 사업
지속 추진

자원순환형
도시텃밭 모델 제시

추진목표

음식물 생쓰레기 처리량
(생쓰레기:조리가공처리전 음식물쓰레기)



자원순환형 도시텃밭
시범지 조성

'16년 1개소, '18년 1개소
녹색생활
실천 교육장으로 활용



- ※ 가정 음식물 쓰레기의 5%를 퇴비화하여 도시농업에 활용
- ※ 음식물 쓰레기가 전체 쓰레기의 30%



셋, 도시재생과 자원순환

세부사업

음식물쓰레기관련

- 1농장·1공동주택 퇴비화사업 45개소
-생쓰레기통 설치수거·운반
- 생쓰레기 퇴비처리시설 10개소
-도매(가락강서), 농업기술센터, APT 등
- 퇴비화 교육자재 보급 140개
- 퇴비제조기, 지렁이상자 등



16년 10개
17년 15개
18년 20개



16년 2개
17년 3개
18년 5개



16년 20개
17년 40개
18년 80개

자원순환 모델 관련

- 자원순환형 도시텃밭 모델 조성 2개소
-태양광, 지열, 폐목재 등
- 빗물이용시설 설치지원 120개소
- 옥상·자투리텃밭 등에 빗물, 집수 이용시설 설치



16년 1개
18년 1개



16년 30개
17년 40개
18년 50개

도시농업 법제화

법 제 화

개정 추진

- 도시공원 내에서,
도시텃밭 의 원활한 운영을 위한
도시공원조례와 도시농업조례 개정 추
진

제정 추진

- 유흥지 도시농업 활용 조례 제정
추진
- 유기폐기물 도시농업 자원화 지원
조례 등 제정 추진

2018년 서울은 도시농업 120년 역사를 가진 런던 수준의 도시농업 수도가 됩니다.

도시텃밭면적

84ha ➡ 118ha ➡ 420ha

2012

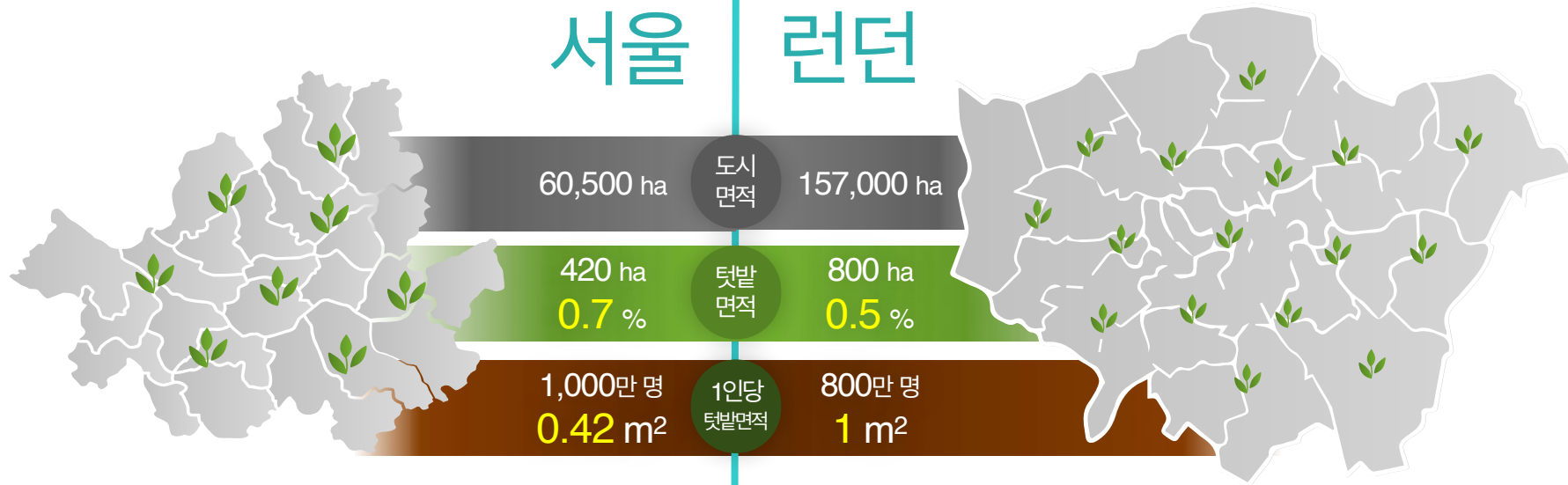
2014

2018

800ha

서울

런던



$420 / 60,500 * 100 = 0.7\%$
(도시텃밭면적 / 전체도시면적 * 100%)

$800 / 157,000 * 100 = 0.5\%$
(도시텃밭면적 / 전체도시면적 * 100%)

감사합니다 !!!

