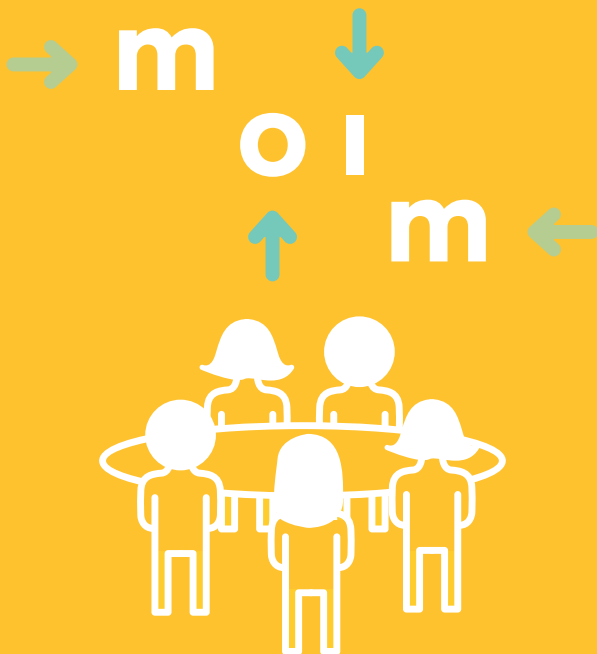


모임

[명사] 어떤 목적 아래 여러 사람이 모이는 일



[2014 서울시 사회적경제 학습동아리 소개집]

서울시 사회적경제 학습동아리 소개집

moim <모임>

발행일

2014년 12월 30일

발행처

서울특별시 사회적경제지원센터

서울시 은평구 통일로 684 1동 1층 (녹번동 5번지)

전화

02-353-3553

팩스

02-383-3553

이메일

moim@sehub.net

홈페이지

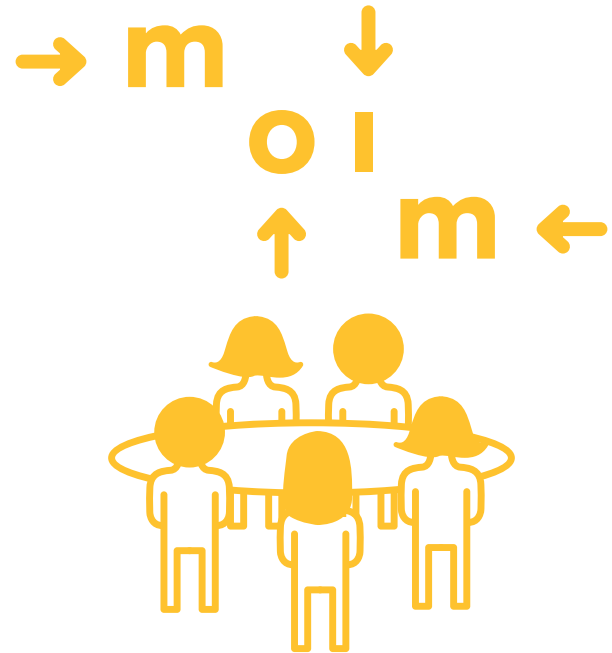
<http://sehub.net>

페이스북

<http://www.facebook.com/Seoulsehub>

편집 / 디자인

협동조합 성북신나 (www.sinna.us)



[2014 서울시 사회적경제 학습동아리 소개집]

목 차



06	여는 글
08	2014 moim 돌아보기
18	2014 moim 동아리 소개
80	달모임 스케치
86	2014 moim 매듭파티 스케치
91	2014 서울시 사회적경제 한 눈에 보기

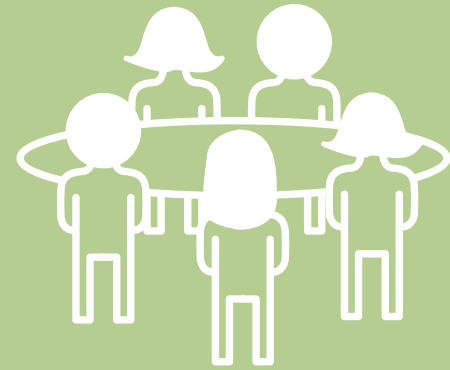


사회적경제란 무엇일까요? 함께 살아가기, 새로운 삶의 방식, 조금 다른 경제, 재미있는 활동, 동네 사람 만나기……. 사회적경제를 고민하는 사람의 수만큼 다양한 사회적경제가 우리 곁에 있습니다.

2014년에는 열네 개의 사회적경제가 탄생했는데요. 사회적경제 학습동아리 moim에 참여한 14개 동아리가 바로 그 주인공입니다. 지역에서 모여 사회적금융을 공부하고, 대안 화폐를 직접 사용해보는가 하면 공유경제를 재밌는 놀이처럼 풀어내려는 시도도 있었고 ‘다른경제’를 공부하는 동아리도 있었습니다. 어떤 분들은 책만 읽기가 녹록지 않으니 치킨을 먹으며 공부하자는 참신한 시도를 했고요. 인

생이모작을 짓는 어르신들이 계신가 하면, 일찍부터 공정 무역에 관심이 많은 고등학교 동아리도 있었답니다. 사회 복지사, 활동가들은 서로의 경험을 나누며 살아있는 학습을 실천했고요. 여러 대학 동아리들은 관심분야를 공부하고, 각자 생활하고 있는 곳을 변화시키기 위해 다양한 활동을 했습니다.

어떠세요? 우리가 함께 모여 이야기를 나누고, 배우는 동안 사회적경제도 한 뼘 성장했을 테지요. <2014년 사회적경제 학습동아리 운영지원사업 moim>을 돌아보며 2015년에는 또 어떤 모습의 사회적경제가 생겨날지 기대해봅니다. 여러분도 계속 지켜봐 주세요!



[2014 moim
돌아보기]

1.

숫자로 읽는
2014 moim

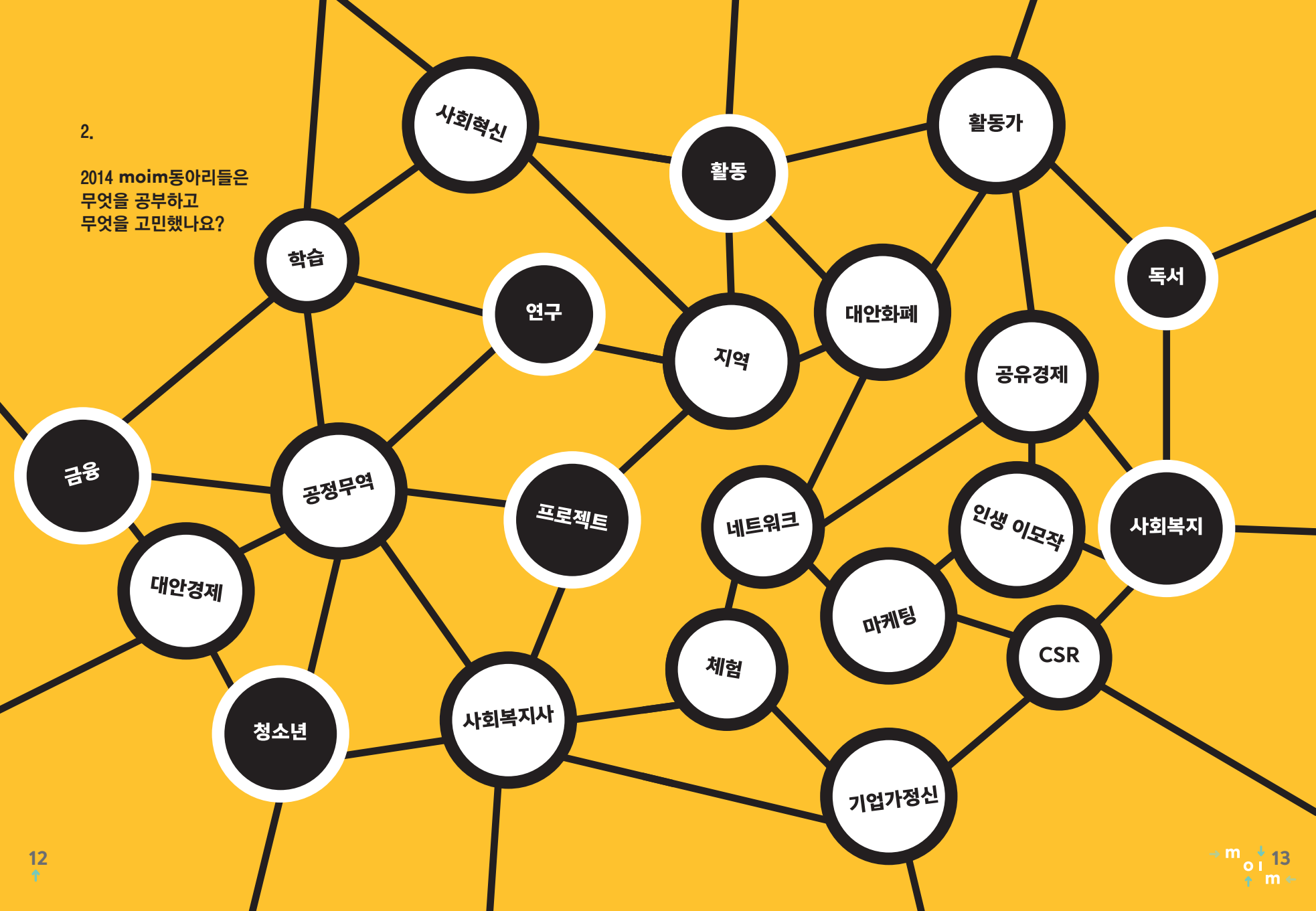
2
년차 지원사업

14
개 동아리

278
명의 동아리 회원

2.

2014 moim동아리들은
무엇을 공부하고
무엇을 고민했나요?



3.

2014 moim동아리들은 어떤 이야기를 가장 많이 했나요?

제안서와 보고서에
가장 많이 쓰여진 단어들을 모아보았습니다.

공유경제와 게이미피케이션 사례 연구



Open Project S



책임기 with 치킨



SNU CSR



코나투스



Social Value in HAS



WISH



사회복지 S,N,S



SEN 연경이



성북 사회적금융 연구



공유락락



KULAP



다른경제 학습동아리



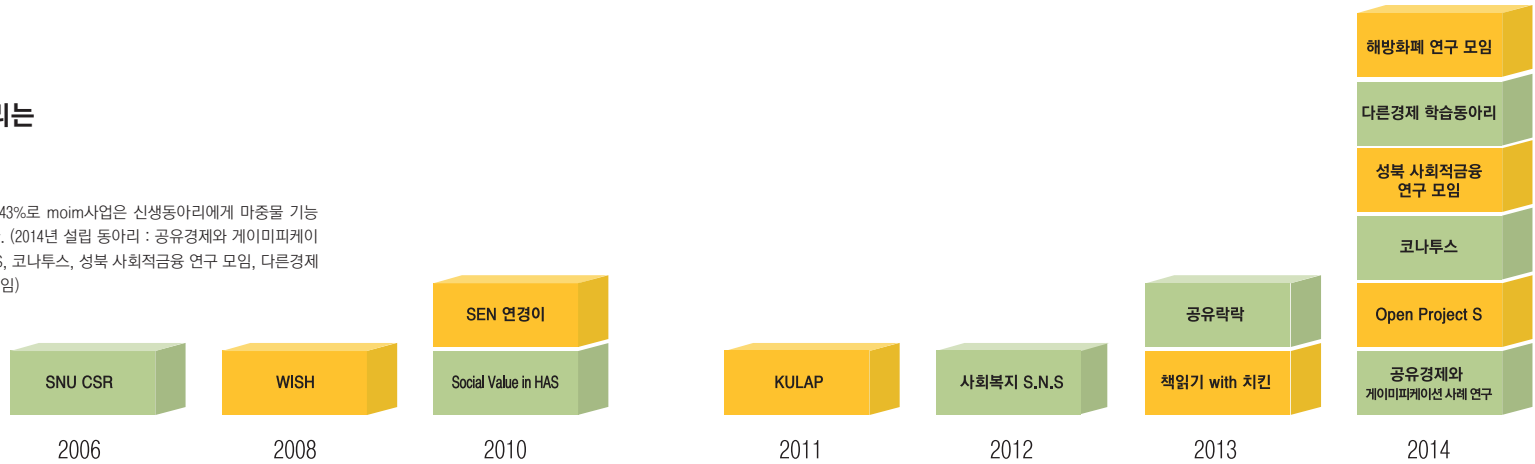
해방화폐 연구 모임



4.

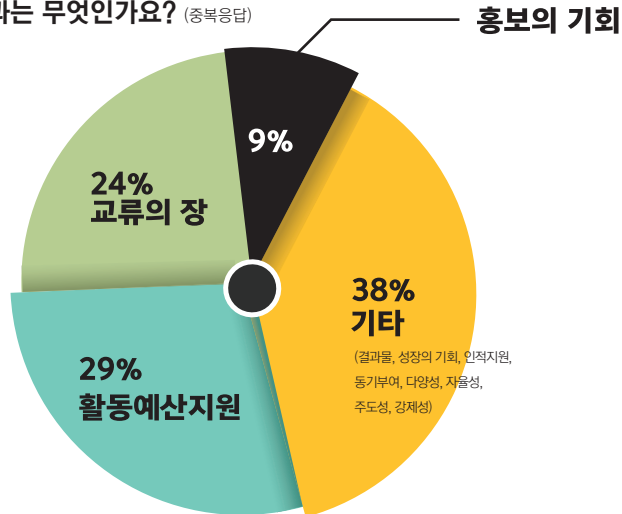
2014 moim동아리는 언제 생겼나요?

2014년에 만들어진 동아리가 43%로 moim사업은 신생동아리에게 마중물 기능을 한 것이 큰 역할이었습니다. (2014년 설립 동아리 : 공유경제와 게이미피케이션 사례 연구, Open Project S, 코나투스, 성북 사회적금융 연구 모임, 다른경제 학습동아리, 해방화폐 연구 모임)



5.

2014 moim사업의 장점과 성과는 무엇인가요? (충북응답)



6.

2014 moim사업의
아쉬운 점과 개선할 것이
무엇이 있을까요?

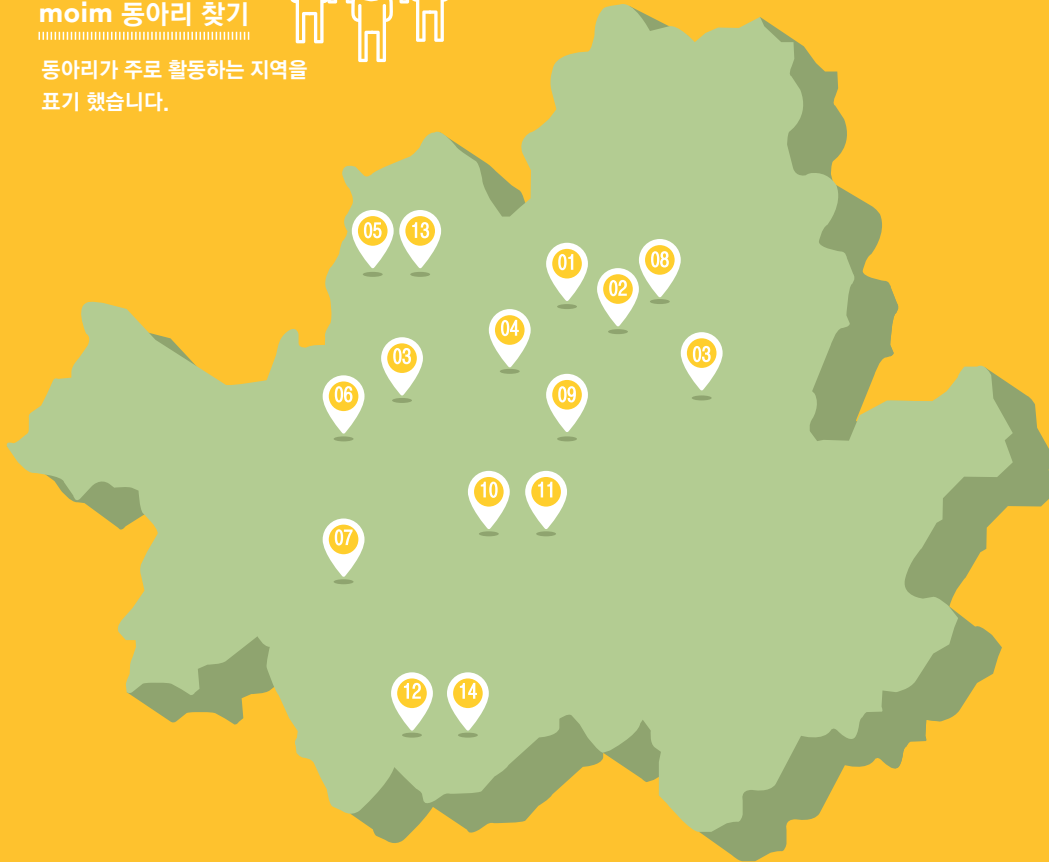
- “지원대상을 구체화한 맞춤형 지원이 필요해요!”
- “상담이나 교육, 정보나 공간지원 같은 간접지원도 필요해요!”
- “지원예산이 늘어났으면 좋겠어요!”
- “행정처리와 예산사용의 기준이 간소화되면 좋겠어요!”
- “온라인/모바일을 통한 교류가 있으면 좋겠어요!”



[2014 moim
동아리 소개]

moim 동아리 찾기

동아리가 주로 활동하는 지역을
표기 했습니다.



01	KULAP	성북구	p. 24
02	Open Project S	성북구	p. 28
03	SEN 연경이	동대문구, 서대문구	p. 32
04	공유경제와 게이미피케이션 사례 연구	종로구	p. 36
05	공유락락	은평구	p. 40
06	다른경제 학습동아리	마포구	p. 44
07	사회복지 S.N.S	영등포구	p. 48
08	성북 사회적금융 연구 모임	성북구	p. 52
09	코나투스	중구	p. 56
10	책임기 with 치킨	용산구	p. 60
11	해방화페 연구 모임	용산구	p. 64
12	SNU CSR	관악구	p. 68
13	Social Value in HAS	은평구	p. 72
14	WISH	관악구	p. 76

동아리 활동



스터디



공개행사



프로젝트



세미나



강연회



사례탐방



워크숍



인터뷰



설문조사



캠페인



잡지발간



→ 동아리 활동내용



스터디

역량강화스터디

셉테드(CPTED)가 마을공동체와 사회적경제에 미치는 영향을 학문적인 관점에서 접근해 10회 차례의 정기 스터디를 진행함



설문조사

범죄두려움 조사

학교 인근 주거지에 대한 인식 설문조사와 주거지역에서 느끼는 범죄두려움에 대한 조사를 동시에 진행



주활동지역 _ 성북구

페이스북 facebook.com/KULAPKoreauni

이메일 kulapkulap@gmail.com

KULAP은 2011년 설립된 고려대학교 내 대학생 공공컨설팅 동아리로, 더 나은 사회를 위한 대학생과 지역사회의 역할 및 협력 방안을 연구하고 실행으로 옮기는 모임이다. 대학생이 가진 시선으로 다양한 사회적 아이디어를 창출하고 실현하고자 한다. 2014년 KULAP은 대학생 주거지역을 중심으로 범죄예방환경설계(CPTED : Crime Prevention Through Environmental Design)를 어떻게 적용할 수 있을지 관심을 가지고 스터디, 사례탐방, 설문조사 등을 통해 연구를 실행했다. 실제로 위험하다고 여겨졌던 공간에 문화, 다양한 이벤트들을 만들어 공간을 재생하는 다양한 방법을 고민했다. 또한 어떻게 대학생 커뮤니티를 만들어 안전한 주거지역을 만들고, 그 공간에서 살아가는 학생을 비롯한 주민들의 삶의 질을 향상시킬 수 있을지 등의 대안을 찾고 있다.



캠페인

CPTED 인식 확산 캠페인

고려대학교 학생들의 학교 인근 주거지에 대한 인식과 범죄두려움에 대한 통계 값을 도출하고 이를 바탕으로 종암동 법대후문 범죄두려움 지도를 제작하여 캠페인을 진행



공개행사

소셜다이닝@법후

CPTED의 방법 중 하나인 커뮤니티 활성화를 위해 서로 모르고 지내던 이웃 주민들이 얼굴을 익히고 친목을 도모하는 행사인 <소셜다이닝@법후>를 기획하고 진행



프로젝트

법대후문 커뮤니티매핑

거주대학생 및 주민들을 대상으로 한 커뮤니티매핑을 통해 정보를 수집하고 가공하여 <종암동-법대후문 자기소개서>라는 커뮤니티맵을 제작

종암동 법대후문 범죄두려움 조사결과

- (1) 24개
- (2) 6개
- (3) 10개
- (4) 3개
- (5) 2개
- (6) 1개
- (7) 87개 구역 별로 표본 수를
- (8) 21개 집계한 결과
- (9) 19개 종암중학교 인근 지역과
- (10) 6개 법대후문 인근 쪽에서
- (11) 14개 범죄두려움 정도가
- (12) 3개 가장 크게 나타났음
- (13) 37개

표본 :243개
조사 대상: 고려대학교 재학생
조사 일자: 2014.09.12
제작: 공공컨설팅 동아리 KULAP



“ 활동의 연장선에서 종암동 커뮤니티맵을 원룸가구와 주민센터, 상점, 카페 등 대학생 거주자와 주민을 대상으로 배포할 거예요 또, 지역의 안전함 향상과 주민들의 범죄두려움 완화를 위해 범죄두려움 지도를 활용하여 성북구청에 CCTV설치 및 외부환경 개선을 제안하려고해요. 동아리 차원에서도 지역주민들과 함께 거리 미화, 방범창 페인트칠 등 프로그램을 마련하고자 하는데, 무엇보다 커뮤니티 형성을 위해 다양한 프로젝트를 기획하고 지속적으로 운영할 수 있는 방안을 모색할 것입니다.”

밥은 먹고 다니냐?

시간 10.08. 수 늦은 7시
장소 법후 카페 밀크빈
- 유정 식당 맞은편





Open Project S는 사회혁신비즈니스(Social Innovation Business)에 대해서 공부하고, 실제로 사회혁신비즈니스를 실행하는 것을 목적으로 하는 모임이다. 사회(Social)에 대해서는 주로 인문학적 고찰(Why to do)을 중심으로, 혁신(Innovation)에 대해서는 경영학적 고찰(How to do)을 중심으로, 사업(Business)에 대해서는 실무적인 스킬(What to do)을 중심으로 정기적인 스터디와 워크숍을 진행하고, 최종적으로는 사회혁신과 관련된 비즈니스를 실제로 진행하는 것을 목적으로 삼고 있다.

→ 동아리 활동내용



스터디

스터디

자본론, 사회를 구하는 경제학, 21세기 자본론 등을 읽고 관련내용에 대해 북 스터디를 실행



강연회

나는 이래서 고생 좀 했다!

현장에서 활동하고 있는 사회혁신가들을 초대해 현실적인 고충과 어려움에 대해서 들어보고, 그런 상황에서도 어떻게 다시 활동을 이어 나가는지에 대한 강연을 듣고 토론을 진행

“앞으로 독서모임을 월 1회 진행해 나머지 커리큘럼을 진행할 예정입니다. 운영 중인 SNS를 통해서 학습한 내용을 공유하겠습니다. 가능하다면 올해 오셨던 분들을 대상으로 한 번 더 공개행사를 진행하고 싶습니다.”



주활동지역 _ 성북구

홈페이지 openproject.tistory.com
이메일 chang86@naver.com





SEN 연경이는 사회적경제 스터디와, 스터디를 바탕으로 한 외부 프로젝트를 통해 사회적경제를 이해하며 경험하고 있다. 스터디와 프로젝트는 타 학교뿐만 아니라, 외부 기업과의 긴밀한 협력을 통해 진행하고 있다.

스터디 : 자체적으로 교재를 제작하여 사회적경제, 사회적기업, CSR/CSV, 적정 기술, SRI, 공유경제, 협동조합 등에 대해 연구하고 있다. 단순 강의 형식을 떠나 회원이 직접 조사하고 발표하고, BM-Canvas 등의 툴을 통해 사회적기업 비즈니스 모델을 수립하는 등 주체적 참여를 유도하고 있다.

프로젝트 : 학교별로 자체적인 프로젝트를 진행하여 사회적기업을 경험하고 알리는 활동을 하고 있다. 쓰지 않는 립스틱을 기부 받아 립밤으로 재탄생 시킨 '립업', 한글의 아름다움을 알리는 팔찌를 제작한 '한글 아띠', 자취생의 영양 불균형을 해소하고 채식의 장점을 알리는 'Table for KH' 등을 진행했다.

→ 동아리 활동내용



스터디

SEN 이화 사회적경제 스터디
사회적경제 스터디 진행
(IBR 스터디 및 BM canvas
구상 및 연습, 협동조합,
CSR, 적정기술 등)



스터디

SEN 연세 스터디 세션
사회적경제 스터디 및 발
표 진행 (기업조사, 적정
기술, CSR/CSV, 공유경
제, SRI 사례 등) 및 사회
적경제 퀴즈 대회 <SEN
든벨> 진행



캠페인

본격 사회적경제 알리기
경희대학교에서 팝업스토
어를 운영하여 사회적경
제 홍보 및 사회적경제 상
품을 전시



주활동지역 _ 동대문구, 서대문구

홈페이지 sen.ac

이메일 cpark6666@gmail.com

대학생 사회적 경제 모임사업 - SEN 경희



기업의 사회적 책임 A to G

A to G 모델에 기반한 기업의 CSR사업 평가

University of California, Berkley, Hass School of Business의 Kellie A. McElhaney의 저서 <Just Good Business>에서 소개하는 기업의 CSR을 평가하는 7가지 단계인 A부터 G까지의 단계를 통해, 3명의 새파란 경영학도들이 CSR 잘하기로 유명한 기업들을 평가해보았다. 이제 막 CSR을 공부하기 시작한 녀석들의 앞은 지식에서 뿜어져 나오는 패기와 솔직함은 꽤나 흥미로울 것이다.

1

배민수 김성재 류성영

자음 편집 인쇄 기타 등등 100% 수작업

“다양한 사람들과 조직을 만나, 사회적기업가정신을 배우며 시대가 필요로 하는 동아리가 되겠습니다. 기수제로 운영되어서 내년에는 새로운 멤버들이 자리를 채울 텐데, ‘모임’을 통해 저희처럼 많은 것을 얻어갈 수 있으면 좋겠습니다.”

04 공유경제와 게이미피케이션 사례 연구

→ 동아리 활동내용



스터디

정기 스터디 모임
〈연애〉, 〈넋지〉, 〈소유는
춤춘다〉 등의 서적을 읽
고, 학습과 토론을 진행



강연회

놀이의 본질
솔대노리 협동조합이 진
행 하는 지역 청소년 놀이
교육과 놀이의 본질에 대
한 강의



공개행사

**세상의 모든 일을 놀이로
만들기**
게이미피케이션의 개념과
사례를 들어보고 직접 체
험해 보는 공개행사 진행



주활동지역_종로구

페이스북 facebook.com/groups/gamificationmoim
이메일 movie31@naver.com

게이미피케이션(Gamification)은 마케팅에 게임 디자인 기법을 도입하여 더 좋은 효과를 보려는 노력에서 시작된 개념이다. 게임(Game)과 커뮤니케이션(Communication)의 합성어로, 이미 페이스북과 트위터, 소셜네트워크 게임(SNG)을 통해 관심을 받고 있다. 공유경제는 왜 그들만의 리그를 펼칠까? 공유경제에 게이미피케이션을 도입하면 어떻게 하는 발상에서 다른 형태의 사회적경제 마케팅 프로그램에 대한 사례를 연구를 하고 있다. 이론적인 학습과 기업을 탐방하고, 이를 통해 정리된 자료를 공유하고 연구하고 있다.

“즐겁게 학습하고 싶었는데 그룹학습 덕분에 어렵지 않게 공부할 수 있어서 좋았습니다. 공개행사 준비는 힘들었지만 발표회를 통해 학습한 것을 확실히 마무리 했다는 성취감이 있었습니 다. 놀이를 공부하는 모임 담게 늘 놀듯 이 즐겁게 학습할 수 있었습니다. 공유 경제의 놀이 마케팅 학습에 대해 여기 서 멈추지 않고 부족한 부분은 더 학습 하며 이 모임을 유지하고, 실제 사회적 경제 마케팅에 활용하는 날까지 계속 할 생각입니다.”

*주최 :
공유경제와 게이미피케이션 학습모임

*후원 :
서울특별시 사회적경제지원센터





→ 동아리 활동내용



강연회

나누면 커지는 공유경제
최계바라 기획사 최윤현
대표를 초대해 공유경제
의 개념과 사례, 확산과
장애요인을 들어봄



스터디

공유경제 활성화를 위한
스마트워크 활용전략
스마트워크를 위한 모바일
일기 활용과 SNS마케
팅, 1%홍보들에서 배워봄

서울시 인생이모작센터에서 인생설계아카데미, 사회공헌아카데미, 기타 교육 수료생들의 인생이모작을 지원하고자 만든 인큐베이팅룸에 입주한 19개 단체 중 일부단체로 구성된 학습 모임이다. 서울시 인생이모작센터의 지원으로 시니어들의 단체 설립, 운영 등 활발한 인생 이모작 활동을 추진하고 있다. 그동안 협동조합, NPO 등 신노년층 인생이모작 활동을 왕성히 해왔으나, 사회적경제 분야 중 특히 공유경제에 대한 심층적인 학습과 정보공유가 필요하다고 판단되어 인큐베이팅룸 입주자 총회를 개최, 공유경제 신사업모델 발굴 및 학습을 심도있게 추진하기로 했으며 학습 모임 활동을 통하여 회원들의 사회참여와 의미있는 활동을 증진시키고 회원 간 교류도 증대시키고자 한다.

참여단체: 구르는 굼뱅이, 이야기 채록사 협동조합, 서울시장년직업교육공동체, 지혜로운학교



공개행사

같이 쓰면 행복해집니다
공유라락 활동과 방향을
소개하고 동반자를 찾는
공개 행사를 진행

“환경조사와 방향을 설계하는 데
동력이 되었습니다. 회원을 추
가 모집하여 활동 범위를 넓히
고 많은 회원이 소비자가 되는
동시에 생산자가 될 수 있는 협
동조합으로 추진하여 일반인들
의 생활 속 공유경제 활성화를
도모하겠습니다.”



주활동지역 _ 은평구

다음카페 cafe.daum.net/gumbenge
이메일 ifsomeday@naver.com





‘다른경제 학습 동아리’는 시장경제만을 경제라고 생각하는 관점에서 벗어나 ‘사람과 삶의 터전’이라는 시각에서 사회현상과 경제를 새롭게 사고하고자 한다. 동아리 구성원 모두가 주체성을 가지고 만남을 통하여 다른 경제에 관한 시각 및 사상과 실천의 지평을 넓히고, 이를 통해 모두의 자유를 확장시키고자 공동으로 노력하는 학습 동아리다. 지난 2013년 8월 1기의 설립 이후, 2014년 6월 현재 2기 학습 동아리 모임이 활발히 진행 중이며 서울 외에도 천안, 대전, 대구에서 동일한 내용의 학습 동아리가 운영되고 있다.

→ 동아리 활동내용



스터디

다른경제 스터디

다른경제와 관련된 학습
(배경, 역사, 의미, 이론적
토대)을 진행함



사례탐방

성북구 장수마을 탐방

성북구 장수마을 현지 견
학 및 사례 공유를 통한
심층 이해시간을 가짐



세미나

다른경제 컨퍼런스

다른경제를 공부하는 이
유에 대한 발표와 좌담회
를 진행함

“다른 경제 학습동아리 후속모임으
로 You.아.人(너는 아름다운 사람)
을 결성하고, 2달에 한 번 모임을
지속하기로 했습니다. 구성원 각자
가 현장에서 가지고 있는 지식과 경
험을 공유하며 상호 학습하는 모임
이 될 것입니다.”



주활동지역 _ 마포구

이메일 eunhwanki@gmail.com





- 전 성공회대 외대교수
- 현 한국사회적경제연구원
부회장





→ 동아리
활동내용



스터디

독서모임

사회적경제 관련 서적
을 함께 읽고 후기와 토
론 진행



세미나

오픈세미나

나눔의 경제학에 대한 토
론을 진행하고 사회적
경제를 이해하는 시간
을 가짐

예비사회복지사(사회복지 전공생), 사회복지사 청년들이 사회복지현
장의 소리와 가치를 전달하여 사회가 변하는데 도움이 되고자 자발
적으로 모였다. 매월 내는 회비를 통해 운영하고 있으며 온라인으로
는 다양한 정보를 제공하며, 오프라인에서는 다양한 행사를 기획 진
행하고 있다. 사회복지와 뗄래야 뗄 수 없는 사회적경제에 대해 동아
리 회원들과 함께 공부하고 더 나아가 사회복지사, 예비사회복지사
들과도 함께 공유하는 자리를 계획하고 있다.



공개행사

사람책도서관

〈이제 당신이 가지 못하
는 현장은 없다〉는 주제
로 사람책 공개행사를
진행함

“이번 기회를 통해서 사회혁신과
사회적경제에 대한 다양한 관점
과 현장에 대한 이해할 수 있었습
니다. 앞으로 정기모임을 진행하
여 스터디를 할 예정입니다. 사회
복지외에 사회적경제영역 전반에
일하는 사회복지사의 인터뷰를
계획하고 있습니다.”



주활동지역 _ 영등포구

페이스북 facebook.com/sns915

이메일 0816ydh@gmail.com





사회적금융의 필요성에 공감하고 지역의 역할에 대해 심도 깊은 연구와 현실적 고민을 나눠보기 위해 모임이 시작되었다. 공동체기금, 사회목적투자, 지역화폐와 같은 다양한 분야로 나누어 연구를 시작하는 단계이며 활동 지역인 성북구에서 적용 가능한 모델을 연구 개발하고자 한다. 소셜벤처, 사회적기업, 협동조합, 중간지원조직 등 다양한 방면의 활동가들로 구성되어 있다.

→ 동아리 활동내용



스터디

독서모임

지역에 적용할 수 있는 사회적금융에 대한 스터디 및 연구 모임을 진행함
(지역화폐, 크라우드펀딩, SIB 등)



공개행사

컨퍼런스

성북구형 사회적금융 연구발표 및 행사 진행

“현재와 같은 형태로 정기적 모임을 통해 지역에서 적용해 볼 수 있는 다양한 사례를 공부하고 발제를 통하여 개개인의 능력을 높일 계획입니다. 차후에는 공부한 사례를 바탕으로 지역에서 적용을 해보려고 합니다.”



주활동지역 _ 성북구

이메일 artbusking@naver.com



성북에서 사회적금융을 외치대!

성북지역형 사회적금융의 실현방안 모색

진행시간	프로그램	발제주제	진행·발표자
1500-1510	개회보고	연구모임 활동결과와 내용 공유	최홍준 (성북구내사회적경제지원단 사무국장)
1510-1530	발제1	주거빈곤이동을 위한 주거공간 크라우드 펀딩(자력) 전략	김광서 (크라우드펀딩 플랫폼 이턴버스(집)자)
1530-1550	발제2	성북구 대안화폐 어떻게 만들까?	송지숙 (성북·용두지역공동체(남북노.노회))
1550-1610	발제3	'시민투자클럽' 첫 모임	성진경 (이턴버스(집)자)
1610-1620	코멘트	주제발제내용 논평	문진수 (한국사회적금융연구협회)
1620-1700	종합토론	성북에서 실천가능한 사회적금융 실천방안 탐색	참여자 모두

2014 성북사회적금융연구모임경과

회차	날짜	참여자	주제	발제
1차	4. 24	7명	사회적금융연구모임 정례회 제1회	• 성북지역기금조성방안 모색 • 연구모임의 방향성 목표
2차	5. 16	11명	사회적금융 개요	• 사회적금융의 분류(대안형) • 모임 발제방식과 주제논의
3차	5. 28	13명	사회목적특화	• 일렉트릭자전거 (영유아, 이영환) • 사회적투자지 평가시스템 (김영애)
4차	6. 13	9명	지역금융기관	• 지역금융의 주제/지역금융기관의 필요성과 사례 (이영환)
5차	6. 27	10명	지역화폐	• 은평·용두지역 (이영환) • 성북·용두지역 (이영환) • 공동화폐 활성화 방안 (이영환)
6차	7. 17	9명	크라우드펀딩의 이해	• 동북4구 크라우드펀딩 콘텐츠로 제1회 (이영환)
7차	8. 28	7명	커뮤니티 크라우드펀딩	• 지역크라우드 펀딩 프로젝트 제1회 (이영환) • 서울특별시 사회적금융을 촉진하는 성북지역공동체 활동가들의 협력방안
8차	11. 3	10명	소셜임팩트본드	• 사회적경제 부문에서의 대안적 가치창출 모델 탐색 (이영환) • 한국과 미국의 사회적경제정책 비교분석



사회적경제는 물론 다양한 시민사회 영역에서 활동하거나 활동을 준비 중인 청년 활동가들이 모여, 사회적경제에 대해 깊이 있는 연구와 공부를 하는 모임이다. 활동에서 느꼈던 부족함과 고민들을 해소하고, 대안을 찾아가고 있다. 사회적경제는 물론 다양한 시민사회 영역 청년 활동가들의 네트워크를 지향하며, 대학생 등의 예비활동가들에게는 디딤돌과 같은 역할이 되고자 한다.

→ 동아리 활동내용



스터디

사회적경제 어디까지 공부해봤니?

사회적경제 분야별 발제와 토론 진행함 (사회적경제의 개념과 정의, 역사, 현황과 실태 등)



세미나

초청 스터디

사회투자지원재단 장원봉 상임 이사 초대 세미나 진행. 사회적경제의 현황과 앞으로의 발전 방향에 대한 토론 진행



워크숍

사회적경제인의 조건

moim 사업 프로젝트 진행 상황 공유. 향후 코나투스 운영 방안에 대한 토론 진행



공개행사

청년활동가들 안녕하세요?

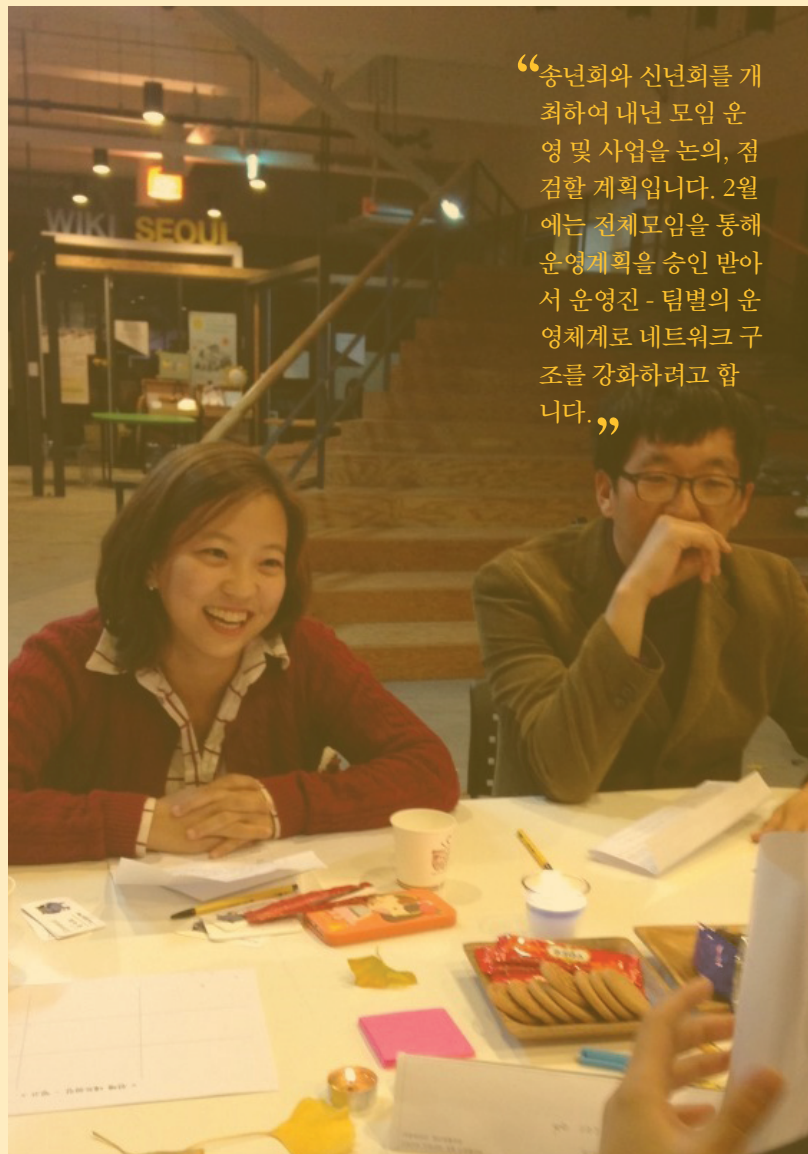
청년활동가들을 패널로 초대해 활동에 대해 듣고 네트워킹 파티를 진행



주활동지역 _ 중구

페이스북 facebook.com/groups/1478501575718512

이메일 doublewalker@hanmail.net



“송년회와 신년회를 개최하여 내년 모임 운영 및 사업을 논의, 점검할 계획입니다. 2월에는 전체모임을 통해 운영계획을 승인 받아서 윤영진 - 팀별의 운영체제로 네트워크 구조를 강화하려고 합니다.”



→ 동아리
활동내용



스터디

책임기 with 치킨

사회문제의 경제학, 자유
로서의 발전, 21세기 자본
등 주제에 맞는 서적을 읽
고 발제와 토론을 진행함



공개행사

헨리 조지의 눈으로 본

『21세기 자본』 강연회
경제적 불평등의 원인을
부의 문제라고 본 토마 피
케티의 이론과 토지 문제
라 본 헨리 조지 이론에
대한 공개행사를 진행함

어렵고, 두꺼운 인문사회과학 서적을 읽고 싶지만 혼자서 읽는데 어
려움을 느끼는 시민들과 함께 치킨을 먹으면서 즐겁게 책을 읽고, 함
께 토론하자는 취지로 만들어진 모임이다. 책임기 모임을 통해 시민
들의 인문사회과학적 교양을 고양하고, 복잡한 사회문제들을 바라보
는 올바른 관점을 가지게 되는 것을 목표로 하고 있다. 주로 불평등,
빈곤 문제와 관련된 책을 읽었으며, 향후에는 불평등, 빈곤 문제를 해
결하는 데 있어서 ‘사회적경제’가 어떤 방식으로 기여할 수 있을
것인지를 학습해가고자 한다.

“내년 1월~2월 중에 토지가치공유 기반
위에 다양한 사회혁신의 시도를 하고
있는 분들을 섭외해 각자의 이야기를
TED 형식으로 들어보는 ‘책임기 with
치킨’ 컨퍼런스 구상 중입니다. 상반기
세미나로 제러미 러프킨의 『한계비
용 제로사회』를 읽고 공유경제를 공
부해보는 세미나와, 최근 심각한 사회
문제로 대두 되고 있는 ‘첸트리피케이
션’에 대해 공부하는 세미나를 고려하
고 있습니다.”



주활동지역 _ 용산구

홈페이지 landliberty.or.kr

이메일 sshmanking@gmail.com

地址：010-4840-5300（总机转 800 线）

landliberty.or.kr

2004년 7월 22일 수요일



성승현 연구원 "치킨값 걱정없이 누구라도 함께 할 수 있는 모임 되길" -2218호 목석하는 치킨값 성승현 연구원 우렁찬 웃음

[illegible][illegible]

'책읽기 with 치리' 시즌2 헐리 조지와 아미타아 셴을 정복한다

[illegible][illegible]

차진 공부, 그리고 새로운 세상을 꿈꾸는 사람들

[illegible][illegible]



→ 동아리 활동내용



캠페인

해방좌판

1. 마을에서 기증받은 중고물품과 함께 해방화폐 현황과 화폐뉴스 배포

2. 주민들이 중고물품을 사고 거스름돈을 해방화폐로 받게 해 가맹점에서 쓰게 유도함



세미나

대안금융세미나

1. 〈행복한 돈 만들기〉, 〈살림 살이경제학을 위하여〉, 〈조건없이 기본소득〉, 〈자본론〉강독 및 해방화폐활동을 위한 연구 세미나

2. 해방화폐 실행계획 토론



공개행사

해방화폐 워크숍

1차: 은평, 과천의 지역화폐 사례, 해방화폐의 현황과 앞으로의 계획 수립 발표

2차: 해방화폐체험단 발표회 / 해방화폐 품앗이 워크숍

대안금융과 대안경제에 관한 세미나를 2013년부터 계속해오다가 지역화폐를 현실에 적용해서 활용해보자고 생각해 2014년 5월 지역화폐인 '해방화폐'를 발행하였다. 5월 마을장을 시작으로 해방화폐의 지속적인 통용과 함께 지역문제에 대해 고민하고 함께 공부하는 모임이다.

“해방화폐 연구 모임은 이미 결성된 해방화폐 발행위원회 소속으로 내년에도 해방촌 지역의 대안화폐 사용 확대를 위한 활동을 계속할 예정입니다. 정기적인 해방화폐 환전소와 신흥시장 상인회와의 만남 그리고 이번 해방화폐 워크숍을 통해 결성된 해방화폐체험단을 지속적으로 운영할 생각입니다.”



주활동지역 _ 용산구

홈페이지 haebang.net/money

이메일 haebangmoney@gmail.com

왜 해방화폐?

우리는 왜 해방화폐를 쓰고 있는 것일까요? 왜 권한 원화를 쓰지 않고 해방화폐를 쓰고 있는 것일까요? 해방화폐가 아니고 원화의 예를 들어도 좋을 것 같습니다. 우리는 왜 세게 어디를 가도 편하게 쓸 수 있는 달러가 아니라 원화를 쓸까요? 원화를 매치해버리고 달러를 쓰기로 국민들이 결정한다면 못 쓸 것도 있을 것입니다. 아치피 다 같은 돈인데 더 국제적으로 인정되는 돈을 쓴다면 좋은 점도 많겠지요. 그러면 어떤 일이 벌어질까요? 사람들은 달러를 쓰는 더 큰 가게로 몰려갈 것이고, 그렇게 쓰여진 달러는 미국으로 집중되었지요. 그러면 한국은 어떻게 될까요?

해방화폐도 마찬가지입니다. 해방화폐는 결국 원화를 쓰면 배팅하게 될 무엇인가를 지키기 위한 것일 것입니다. 우리가 지키야 할 것은 무엇일까요? 그것은 무엇보다도 우리가 사는 해방촌 마을일 것입니다. 대형 마트가 편하고 싸고 물건도 좋고 친절하다면 해방촌 가게를 지켜야 하는 이유는 무엇일까요? 그런 아마도 인간관계망을 잃을 것입니다. 내가 연날 보는 가게 사장님이 해방촌에 계속 장사하고 싶었으면 좋겠다는 것, 굳이 우리 가게를 찾는 손님을 다시 한 번 만나고 싶다는 것, 이웃 가게와 이웃들과 함께 오래 살았으면 좋겠다는 것이 아니었을까요? 그리고 지금 현재 그런 관계가 있다면 고맙다고 싶다는 것 아니겠습니까? 해방화폐를 쓰는 것은 불만입니다. 하지만 그 불만함이 우리가 해방화폐를 쓰는 이유이기도 합니다.

해방화폐 사용방법

해방화폐는 비회원제로도 진행되어 누구나 해방화폐를 사거나(발행), 현금으로 교환(환전)할 수 있습니다.

교환가치 대략 '1원 = 1해방'의 교환가치를 갖습니다. 하지만 이렇게 사용하느냐에 따라 기존의 현금과 달리 특별한 가치가 보낼 수 있습니다.

발행방법 신홍시장 상인회, 카페해방촌 빈가게를 통해 발행과 환전을 할 수 있습니다. 그밖에도 가맹점에서 가스를 돈으로 해방화폐 받는 방법도 있습니다. 교환처에 갈 필요 없이 집에 있는 이웃, 가맹점에서도 해방화폐를 살 수도(발행) 있습니다.

사용처 해방촌 지역 내 46곳에서 사용할 수 있습니다. 가맹점이 아니더라도 이웃이 스스로 사용처를 만들어 나갈 수 있습니다. 이웃자 중에는 해방화폐를 선물처럼 사용하는 이들도 있습니다. 동네에 초대하고 싶은 친구, 해방촌을 방문한 손님에게도 해방화폐는 좋은 선물이 됩니다. 자신의 이웃을 도와 준 사람들에게 감사의 표시를 할 수 있는 매개체가 됩니다. 해방화폐는 누구나 직접 재밌게 사용하는 방법을 개발하고 실천할 수 있습니다.

가맹점 신청하기 수제품품, 개인의 노동력, 상품 등 누구든지 가맹점으로 신청할 수 있습니다.

해방화폐발행위원회
070-8242-1968 haebang.net/money

해방화폐

화폐는 새로운 형태의 노예제이다. 화폐가 오래된 노예제와 다른 점은 그것이 비인격적이라는 사실, 즉 주인과 노예 사이에 아무런 인간적 관계가 없다는 사실에 있을 뿐이다. - 들뢰즈



해방화폐 가맹점 지도

신홍시장 아래쪽

- 01 명동상회 | 30년간 해방촌에 살았다. 15년 전부터 과일, 야채를 판매한다.
- 02 이불가게 | 각 종 이불과 베게, 대자리 등을 판매한다. 40년간 해방촌에서 사셨단다.
- 03 디오아사점 | 해방촌에서 20년간 살았고, 10년 전부터 운영하는 법집이다.
- 04 시장합집 | 술 도시는 불들이 자주 모여있는 곳집이다.
- 05 그릇잡화 | 생활잡화가 다양하다. 40년간 해방촌에 사셨단다.
- 06 순대국집 | 푸짐한 순대국, 소주를 저렴한 가격에 판다.
- 07 반찬가게 | 동네 아주머니들의 사랑방이다. 문을 연지 7-8년 됐다. 김치 등 반찬을 직접 담그신다.
- 08 이요식집 | 밥과 술을 먹을 수 있다.
- 09 장력우수선 | 50년 넘게 산 동네 주인다.
- 이웃사람에게는 할인된 가격을 받는다.
- 10 송남정육점 | 37년째 정육점을 운영 중이다.
- 11 일상상회 | 55년 된 국수집, 육상에서 국수를 직접 만들어 건조해 판다.
- 12 해방재우 | 곡식과 장거리를 판매한다.
- 13 평남상회 | 50년 산 해방촌 주인다. 각종 양념류를 팔고 있다.
- 14 나물집 | 각 종 나물들을 판매한다.
- 15 신홍상회 | 50년 이상 산 해방촌 주인다 운영한다. 채소음료와 음식 등을 판다.

해방교회 - 해방촌상점 시장길

(지도에 표시되지 않음)

- 16 해방촌국수 | 갈무리하고 양도 많은 국수집이다.
- 17 디오아사점 | 좋은 음식이 즐비한 카페다.
- 18 송남정 육점 | 지하매장도 있다.
- 19 난 집과 난 맥북이 | 집안이 주 매뉴다. 여름엔 술러지도 판다.
- 20 쥘구내야채가게 | 각 종 야채와 과일을 판다.
- 21 허미분식 | 분식 종류를 판매한다.
- 22 아름드리화원 | 꽃과 화분을 판매하고 있다. 주인 아저씨께서는 동네 화분 가꾸기에도 열심하시다.
- 23 송남정육점 | 직접 커리움을 레스토랑에서 판매하는 커피메이 좋은 카페다.
- 24 김카네 | 커피 외에도 수제차, 잼 등을 직접 만들어서 판매한다.

해방촌 오거리



- 24 신양촌상회 | 국산공두부, 간장, 이불, 옷 등을 파는 곳이다.
- 25 미소만경 | 동네 유일한 안경점이다.
- 26 배명문구 | 부부가 운영하고 있는 문구점이다.
- 27 카페해방촌 빈가게 | 동네 청년들이 합동조합 방식으로 운영한다. 영화상영, 공연 등 다양한 프로그램도 연다.
- 28 세미슬슈퍼 | 동네에서 가장 큰 슈퍼다.
- 29 연마루 | 해방촌에서 40년 이상 분이다. 만도국과 한국수가 많았다.
- 30 송남정 육점 | 천연유산균 발효로 만든 송남정육이다.
- 31 과일가게 | 특별한 상화명은 없다. 신선한 과일을 다양하게 판매한다.
- 32 HUE 플레시스 | 동네 유일한 화장품 가게다. 해방촌에서 20년 사셨단다.
- 33 피자 아라비바 | 문을 연지 7년 됐다. 피자 하나 한 판에 6천원.
- 34 페리커나 | 배달도 가능하고 가게에서 먹는 것도 가능하다.
- 35 돈키호테 | 해방촌 통장님이 운영하는 곳이다. 호남 향우회분들이 모이기도 하는 치킨집이다.
- 36 도카로마 | 간판은 '원 다이아몬드'라고 써있으나 웃집이다.
- 37 연나아재가게 | 가게는 자지만 신선한 야채를 파게 판다.
- 38 고창집 | 해방촌에서 40년 산 부부가 운영한다. 식사류와 만주류 모두 맛있는 곳으로 단골이 많다.
- 39 어찌해이 | 동네 아주머니들의 사랑방이기도 하다. 해방촌에서 13년 사셨단다.
- 40 봉산 맥방앗간 | 30년간 해방촌에 사셨다. 통장국수와 미소가루도 판다.
- 41 호남 정육점 | 8년째 가게를 운영 중이다. 14년간 해방촌에서 살았다.



→ 동아리 활동내용



스터디

정기세션
CSR관련 case 스터
디 진행



잡지발간

잡지 제작과 발송
CSR 분야에 특화된 대학
생 연구 잡지 <Sustain-
ability Review> 22호 발
간하여 교내 및 기업/관
공서 배포

지속가능경영전략연구회 SNU CSR은 장기적인 관점에서 기업의 사
회적 책임(Corporate Social Responsibility, 이하 CSR)전략을 공부
하고, 연구를 진행하는 모임이다. CSR 관련 논문이나 서적을 읽고
이론적인 부분을 공부하며, 전문가를 초청하여 강연을 듣거나 CSR
컨퍼런스에 참여하고, 기업과의 프로젝트를 진행하면서 실무적인 부
분도 함께 고려하고 있다. 매 학기 윤리경영, 거버넌스, 사회공헌, 동
반성장, 환경경영 등의 테마를 주제로 팀별 연구를 진행하고, <Sus-
tainability Review> 발행을 통해 결과물을 공유하고 있다.

“moim사업 덕분에 컨퍼런스
도 열 수 있어서 유익한 시간
이었습니다. 한 학기동안 팀
을 나눠 연구한 주제를 최종
적으로 PT를 통해 발표하고,
한 학기 활동을 마무리하는
시간을 가지고, 신입 회원들
을 리쿠르팅할 예정입니다.”



세미나

초청 간담회
CJ CSV경영실 초청 간
담회, 아시아나항공 초청
간담회



공개행사

**특목!소셜미션 사회적경
제 실무자 초청 간담회 및
토론큐서트**
사회적기업과 기업의
CSR에 대해 현직 선배로
부터 직접 이야기를 들어
보고 평소 사회적기업과
CSR에 대해 궁금했던 점
을 함께 얘기해보는 시간
을 가짐



주할동지역 _ 관악구

홈페이지 www.snucsr.com

이메일 snucsr@gmail.com





→ 동아리
활동내용



스터디

**사회적경제 관련 독서 후
교내 토론활동**
동아리 내에서의 토론
을 통한 사회적경제에 대
한 이해도를 높이는 학습
을 진행



잡지발간

**협동조합 홍보책자 제작
및 간행**
협동조합의 역사, 국내현
황, 법적 절차 등을 소개
한 책자 제작을 통한 협동
조합 책자 발간

공정무역과 사회적기업 등의 사회적경제에 관심이 있는 하나고등학
교 학생들이 중심이 되어 사회적경제에 대해 학습, 토론, 대내외 홍
보, 대회 참가 등의 활동을 하고 있는 동아리다. 대학입시에 국한되지
않는 다양한 학습활동을 경험하고자 한다.

“교내에서 운영되는 동아
리로서 앞으로도 동아리
내부에서 사회적경제에
대해 토론, 발표 등을 통
해 학습할 것이며 moim
사업과 같은 기회가 있
다면 참여할 의향이 있
습니다.”



캠페인

공정무역상품 판매
학교축제에서 공정무역
상품을 판매하여 유통과
정을 체험함



세미나

함께 배우는 사회적경제
학생들이 직접 조사한 사
회적경제에 대한 내용을
공유하고 토론하는 행사
를 진행



주활동지역 _ 은평구

이메일 mo6ke@naver.com



<p>1. 협동조합의 향후전망</p> <p>권철배원, 강정연</p>	<p>2. 미국 주식의 경제성장</p> <p>계속 심화되고 있는 자본주의의 폐해, 경제 양극화 현상</p>
<p>3. 이 세상은 공생적인 경제활동을 필요로 하고 있다. 이에 대해 주목하고 있는 것 바라...</p> <p>협동조합 이다.</p>	<p>4. 2009년 여성최고인생경험상을 받은 엘리너 로스트롬은 협동조합이야말로 '경제민주주의의 대안' 이라고 하였다.</p>



→ 동아리 활동내용



스터디

교육세션

10회에 걸쳐 사회적경제 전반에 대한 주제를 학습 및 관련 영화를 감상하고 토론



공개행사

특독! 소셜미션 사회적경제 실무자 초청 간담회 및 토크콘서트

사회적기업과 기업의 CSR에 대해 현직 선배로부터 직접 이야기를 들어보고 사회적기업과 CSR에 대해 궁금했던 점을 함께 얘기해보는 시간을 가짐



프로젝트

위키서울 공모지원

학습한 내용을 바탕으로 관심 분야의 사회적 문제를 해결하기 위한 모델을 구상, 위키서울 공모사업에 지원

What is strategy for humanity? 인류가 가진 문제를 해결하여 인류애를 실천할 수 있는 방안은 무엇이 있을까? WISH는 이러한 문제를 고민하는 서울대학교 학생들이 모여 만든 조직이다. WISH는 무한한 자원을 만들어 내고 동시에 지속적으로 사회적 가치도 창출 할 수 있는 '사회적기업' 에서 그 해답을 찾고 있다. 의지와 혁신, 지속가능성, 조화(협동)이라는 가치를 추구하며 사회적기업과 사회적경제에 대한 스터디, 프로젝트, 캠페인 등의 다양한 활동을 진행하고 있다. WISH는 이러한 활동을 통해 혁신적인 모델을 연구·제시하는 사회적기업 전문 Think Tank를 지향하고 있다.



주활동지역 _ 관악구

홈페이지 blog.naver.com/wishsnu

이메일 wishsnu@gmail.com



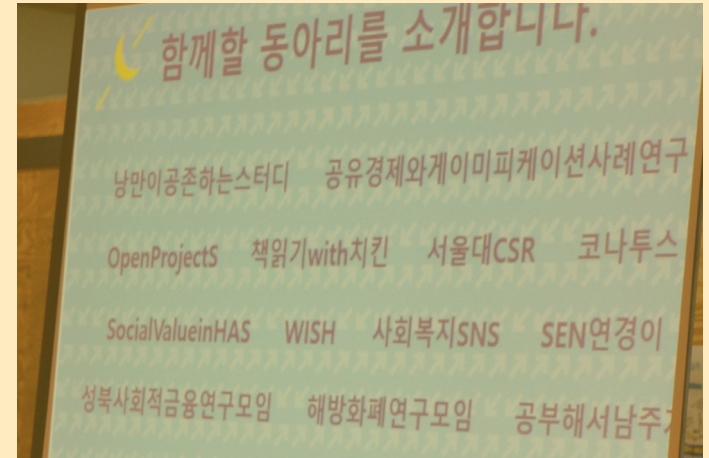
“ 학습한 내용을 자료집으로 만들어 볼까 합니다. 방학에는 이노베이션챌린지 워크숍을 진행하기 위해 준비 중입니다. moim사업을 진행하면서 느낀 점은 현장에서 일하는 실무자를 초대하거나 외부강연회에 참석하는 것이 많은 도움이 된다는 것입니다. 멤버들에게 다양한 행사참여를 독려해야겠습니다. 또한, 교내에 사회적경제를 공부하는 동아리들과 함께 교내행사를 진행할 계획이고 다양한 교류를 통해 시너지를 내려고 합니다. ”





달모임 스케치

7월부터 10월까지 총 4번의 달모임이 있었습니다. 사업을 진행하고 있는 동아리 대표들과 회원들이 모여 상호 교류와 학습을 하기 위한 자리가 마련되었습니다. 씨즈 유병선 이사장, 집밥의 강덕형 팀장을 초대해서 강의를 들었고, 10월에는 동아리들이 직접 사람책이 되어 서로가 배워보는 특별한 시간을 보냈습니다.







2014 moim 매듭파티 스케치



11월 달모임은 사업 전체를 마무리 하는 매듭파티와 함께 진행되었습니다. “학습에서 상상으로” 라는 주제로 지난 반년간 학습한 내용들을 공유하고 동아리들이 꿈꾸는 사회에 대한 상을 나눠보았습니다. 1부에서는 2013년에 모임사업을 지원받은 후 지속적으로 활동을 하고 있는 <영화의 문>과 <소셜통>을 초대해 어떤 과정으로 성장하고 있는지를 들어보았습니다. 2부에서는 각 팀들의 발표와 모의투자를 진행하여, 소셜밸류 in HAS, 해방화폐 연구 모임, KULAP, 사회복지 S.N.S, 다른경제가 발표한 소셜픽션이 수상을 하였습니다.

올해로 2년차를 맞이한 만큼 더 다양한 주제, 지역, 세대가 모였습니다. 2015년에도 우리 사회 구석구석으로 사회적경제의 온기들이 퍼져나가기를 바랍니다.





[2014 서울시 사회적경제
한 눈에 보기]

사회적경제가 만들어가는 서울의 변화와 성과

협동기반 조성 Creating Basis for Cooperation

협동사업 규모
(협동조합 공동체 출자금)



19,400,000,000 원

공공구매



62,200,000,000 원

공동기금
(서울 사회투자자금)



100,000,000,000 원

사회복지 확대 Expansion of Social Welfare

고용의 질 개선
(2014년 정규직 비율)



70%

고용창출
(2014년 전국 일자리의 1%)



20,000명

사회서비스 확충
(2012년)



35 억원

취약층 복지사각지대 해소
(취약계층 고용률)



57%

경영역량 강화 Strengthening of Management capacity

기업생존율
(사회적기업 창업 3년후 생존율)



64.6%

매출 총액



600,000,000,000 원

커뮤니티 자산 확보
(자본금)



160,000,000,000 원

사회적경제 생태계 활성화 Revitalization of Social Economy Ecosystem

사회적경제 참여인구



1,000,000 명

사회적경제 신규 참여시민
(2013년)



4,423명

자치구 중간지원 인프라 확대



지역생태계조성사업단 15개구
마을공동체지원 25개구 40

서울의 사회적경제는 지금

자활기업
Self-sufficiency
Enterprise

169 개

사람의 사회, 경제적 자활(자립)을 돕는 일자리 창출을 가장 큰 목표로 하는 '국민기초생활보장법'에 따른 기업
An Enterprises established under the National Basic Living Security Act which helps economic and social rehabilitation of people, especially focusing on job creation

사회적기업
Social
Enterprise

367 개

소외계층의 일자리 창출, 사회적문제 해결 등 공공의 이익에 부합하는 사회적 가치를 추구하는 기업
An enterprise which does economic activities that pursue social values that correspond with the public interests

마을기업
Community
Enterprise

111 개

주민의 자발적 참여와 협동적 관계망에 기반해 주민 욕구와 지역문제 해결을 추구하는 기업
An enterprise that seeks to resolve the needs of the local inhabitants and the local issues through the inhabitant's voluntary participation and cooperative networks

협동조합
Co-operative

1,481 개

공동 소유, 민주적 운영을 통하여 경제적 · 사회적 · 문화적 필요와 욕구를 실현하기 위해 자발적으로 결성한 기업
An enterprise that is voluntarily organized by the people who try to satisfy their economic, social, and cultural needs and desires through co-ownership and democratic operations

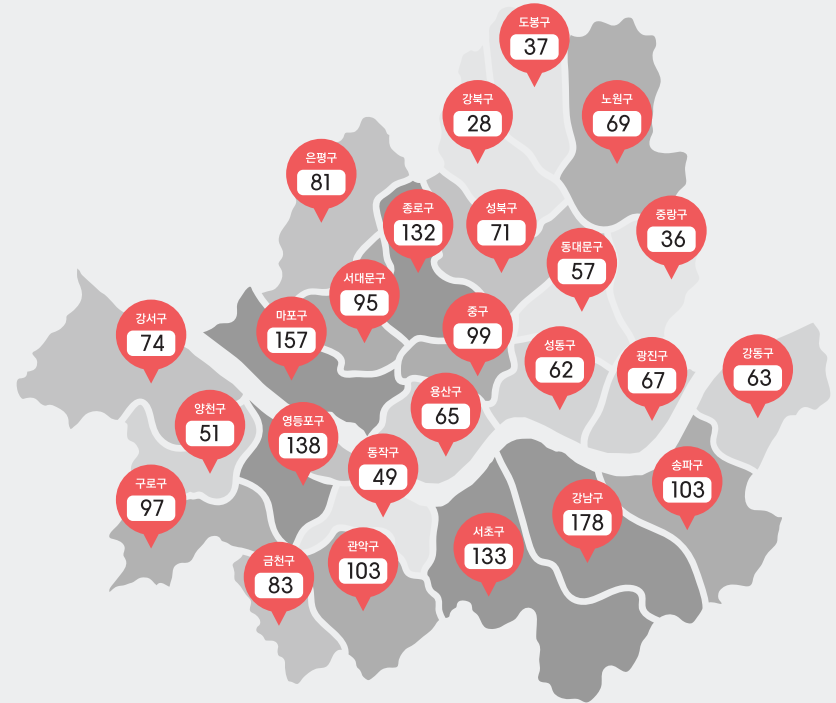
청년 소셜벤처
Youth
Social
Venture

매년 100 개

사회문제 해결, 지역재생, 문화예술 등의 분야에서 혁신적인 아이디어와 창의성을 바탕으로 소셜미션을 수행하는 기업
An enterprise that serves a social mission by resolving social economy issues and acting in the fields of local regeneration and arts/culture by innovative ideas and creativity

· 서울의 사회적경제 조직 총 2,128개_2014.10월 기준

· Total of 2,128 Social Economy Organizations exists in Seoul as of October '14



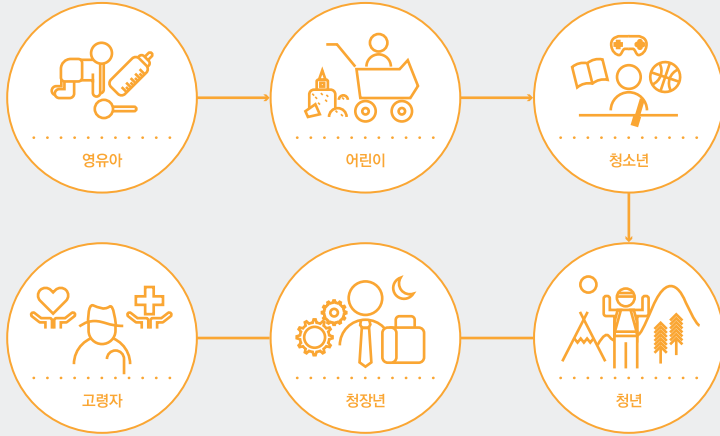
사회적경제

성장단계별 맞춤 지원



입문	<ul style="list-style-type: none"> • 서울 사회적경제 아이디어 대회 '위키서울' • 사회적경제 학습동아리 지원사업 '모임' • 사회적경제 온-오프라인 협동허브 플랫폼 운영 • 사회적경제 청년혁신활동가 	성장 지원	<ul style="list-style-type: none"> • 판매촉진 공공 · 상호거래 활성화, 시민장터 운영, 도심형 꾸러미 '맷음', 온라인 쇼핑몰 '함께누리' 운영 등 • 임팩트투자, 크라우드펀딩, 공동 자금 조성 • 네트워크 국제 네트워크 형성, 국제 사회적경제 포럼 개최
Introduction	<ul style="list-style-type: none"> • Seoul Social Economy Idea Contest 'Wiki Seoul' • Social Economy Study Group Support Business 'Moim' • Management of On/Offline Social Economy Cooperative Hub Platform • Social Economy Youth Social Innovation Activists 	Growth Support	<ul style="list-style-type: none"> • Sales Promotion vitalizations of public procurement & mutual business, management of civil marketplace, urban packages 'Maezm', management of online shopping mall 'Hamkke Nuri' • Impact Investment, Crowdfunding, Joint Fundraising, • Network forming international network of social economy, hosting global social economy forum
역량 강화	<ul style="list-style-type: none"> • 경영지원 아카데미, 컨설팅, 법률상담, 해외연수 등 • 기반조성 지역기반 클러스터 조성, 지역 생태계 조성, 협업체계 전략 모델 발굴육성 등 	기타	<ul style="list-style-type: none"> • 정책 제안, 연구, 홍보 · 캠페인 등
Capability Strengthening	<ul style="list-style-type: none"> • Management Support academy, consulting, legal consultation, study abroad and etc • Foundation Development creation of local-based cluster, creation of local ecology, fostering and promoting collaboration strategy model 	etc	<ul style="list-style-type: none"> • Policy Suggestion, Research, Marketing/Campaign, etc

서울 시민의 삶과 함께 하는 사회적경제



영유아, 어린이

Infants,
Children

돌봄서비스 Childcare Service
돌봄 · 보육 서비스, 의료생활협동조합
daycare service, health cooperative

먹을거리 Food
로컬 · 친환경푸드, 생협
local & environmentally friendly food,
consumer's cooperative

즐길/배울거리 Fun/Learn Service
친환경 유아용품, 방과후교육, 놀이체험
environmentally friendly infant and child goods,
after school program, play exhibit

청소년, 청년

Teenager,
Youth

진로탐색 Career Exploration
멘토링, 사회적창업
mentoring, social entrepreneurship

협동문화 체험 Cooperative Exhibit
학교협동조합, 대학생협동조합
school cooperative, college cooperative

즐길/배울거리 Entertainment/Education
교육 · 문화예술체험, 공정여행
education-culture and arts exhibits, fair travel

먹을거리 Food
로컬 · 친환경 급식
local & environmentally friendly school lunch

청장년, 고령자

Young adults
and
middle-aged,
Elderly people

윤리적 소비 Ethnic Consumption
친환경 결혼, 공정무역 커피, 공정여행, 시민장터
environmentally friendly marriage, fair trade coffee,
fair travels, civil marketplace

먹을거리 Food
로컬 · 친환경푸드, 생협, 도시농업
local, environmentally friendly food,
consumer's cooperative, urban agriculture

즐길/배울거리 Entertainment/Education
문화예술 공연, 평생교육
culture/arts showcase, life long education

나눌거리 Sharing
재능나눔, 세어하우스, 카셰어링
talent sharing, share housing, car sharing

돌봄서비스 Care Services
가사도우미, 간병, 요양
household manager, nursing, medical care

moim <모임>은 사회적경제 시민동아리를 응원하고 지원하는
「서울시 사회적경제 학습동아리 운영지원사업」의 브랜드입니다.
이 책을 통해 다양한 사회적경제 동아리를 알리고,
동아리 활동을 원하는 시민을 연결하며,
새로운 사회적경제 동아리가 만들어지기를 기대합니다.

