


우리동네나눔반장 표준실행모델 개발 연구

성공회대학교 사회적기업연구센터

김연아 연구교수

2019. 12. 20.

목 차



1. 지역사회 통합돌봄 개요
2. 우리동네나눔반장 실증사업 결과
3. 지역사회 통합돌봄 정책 환경
4. 지역사회 통합돌봄 사회적 경제 대응 전략
5. 제언

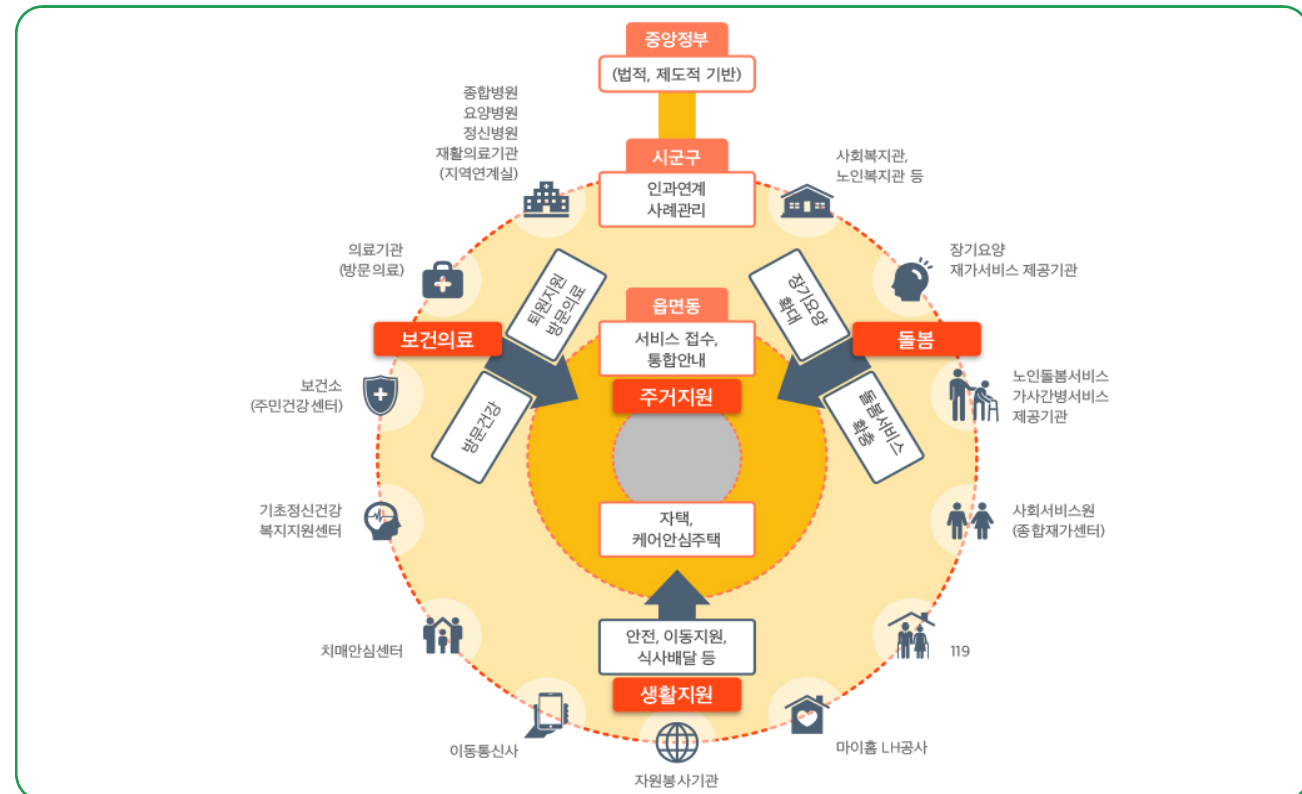
지역사회 통합돌봄 개요

정책위키

❖ 지역사회 통합돌봄 개념

커뮤니티케어
Community Care

돌봄이 필요한 주민들이 살던 곳(자기집, 그룹홈 등)에서
개개인의 욕구에 맞는 서비스를 누리고
지역사회와 함께 어울려 살아갈 수 있도록 주거, 보건의료,
요양, 돌봄, 독립생활의 지원이 통합적으로 확보되는
지역주도형 사회서비스

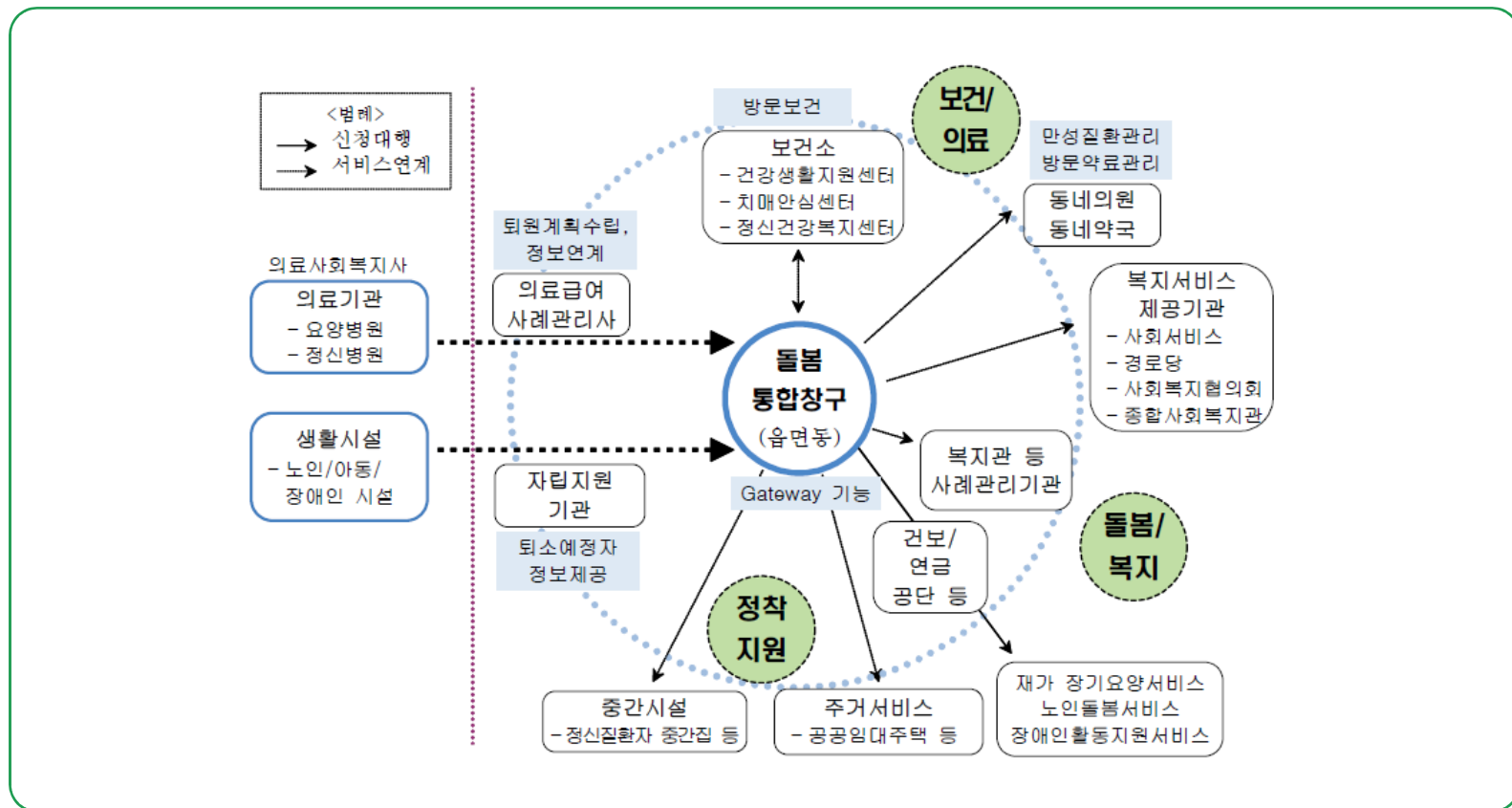


지역사회 통합돌봄 개요

보건복지부, 커뮤니티케어 추진방향(2018. 6. 7)

❖ 지역사회 통합돌봄 기본 구상

● 돌봄통합창구 서비스 종합 안내기능 개념도



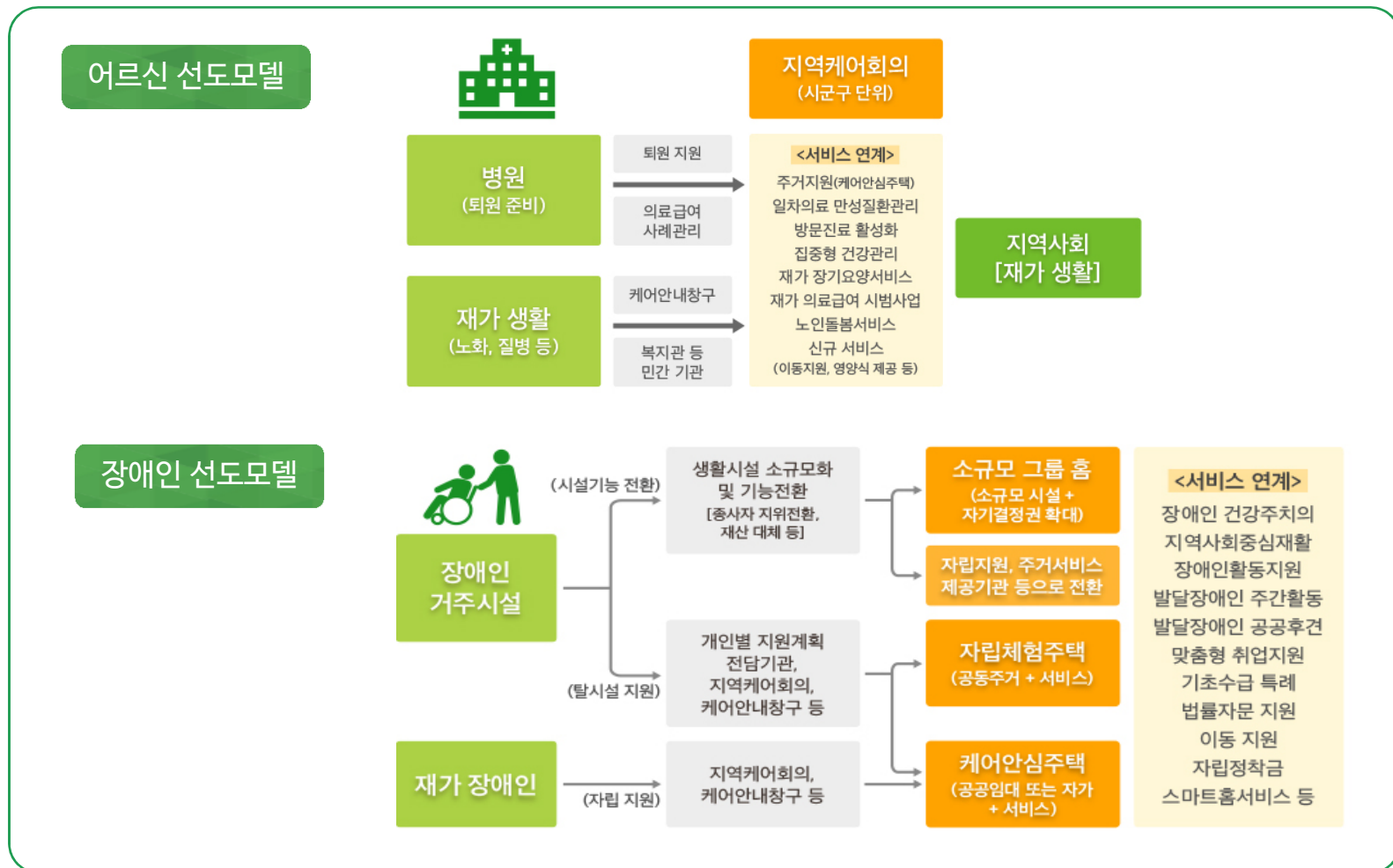
! 탈가족화·탈시설화 ⇒ 돌봄의 사회화, 돌봄의 공공성이 관건

지역사회 통합돌봄 개요

정책위키

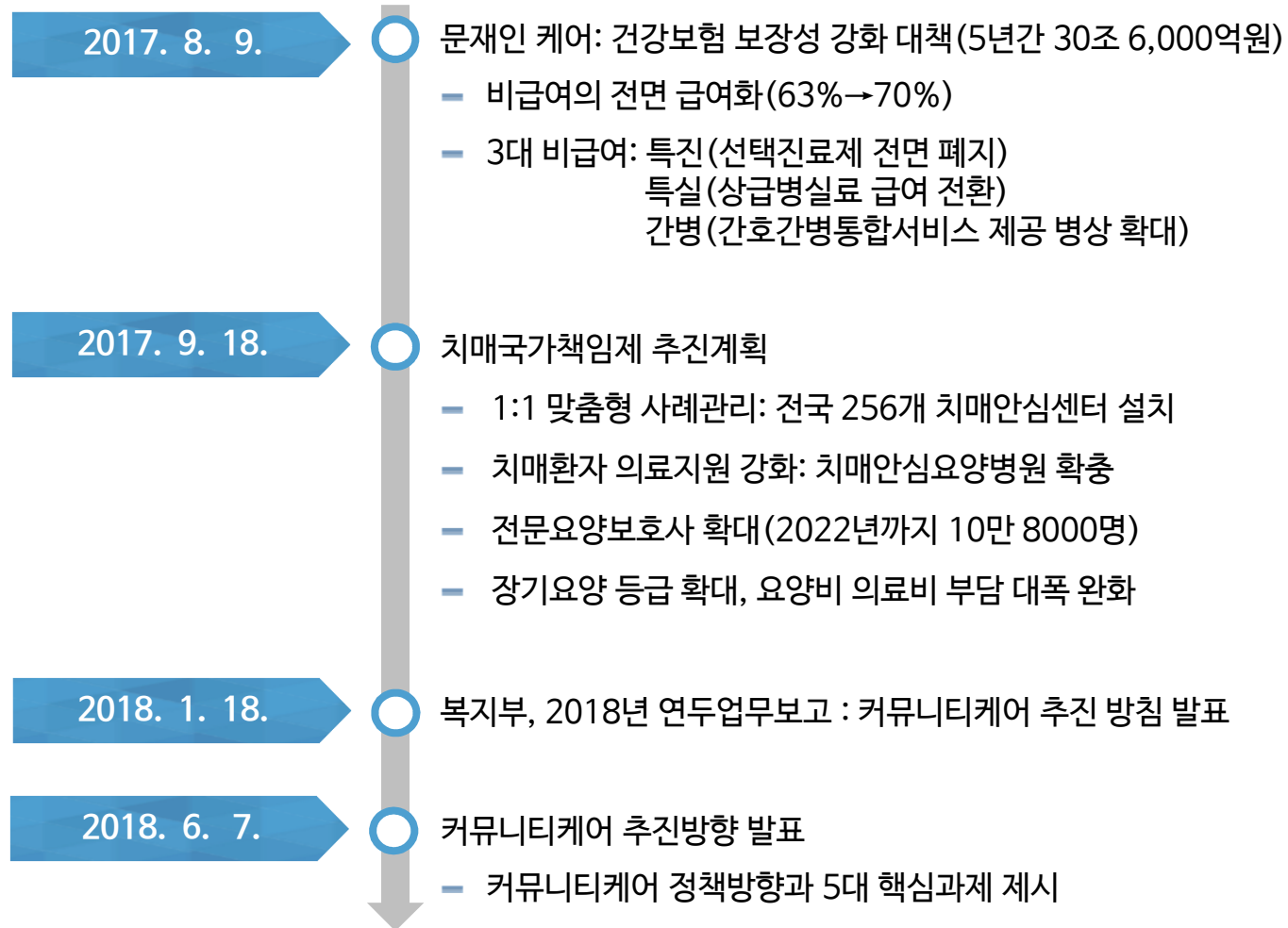
❖ 지역사회 통합돌봄 기본구상

● 지역사회 통합돌봄 선도모델



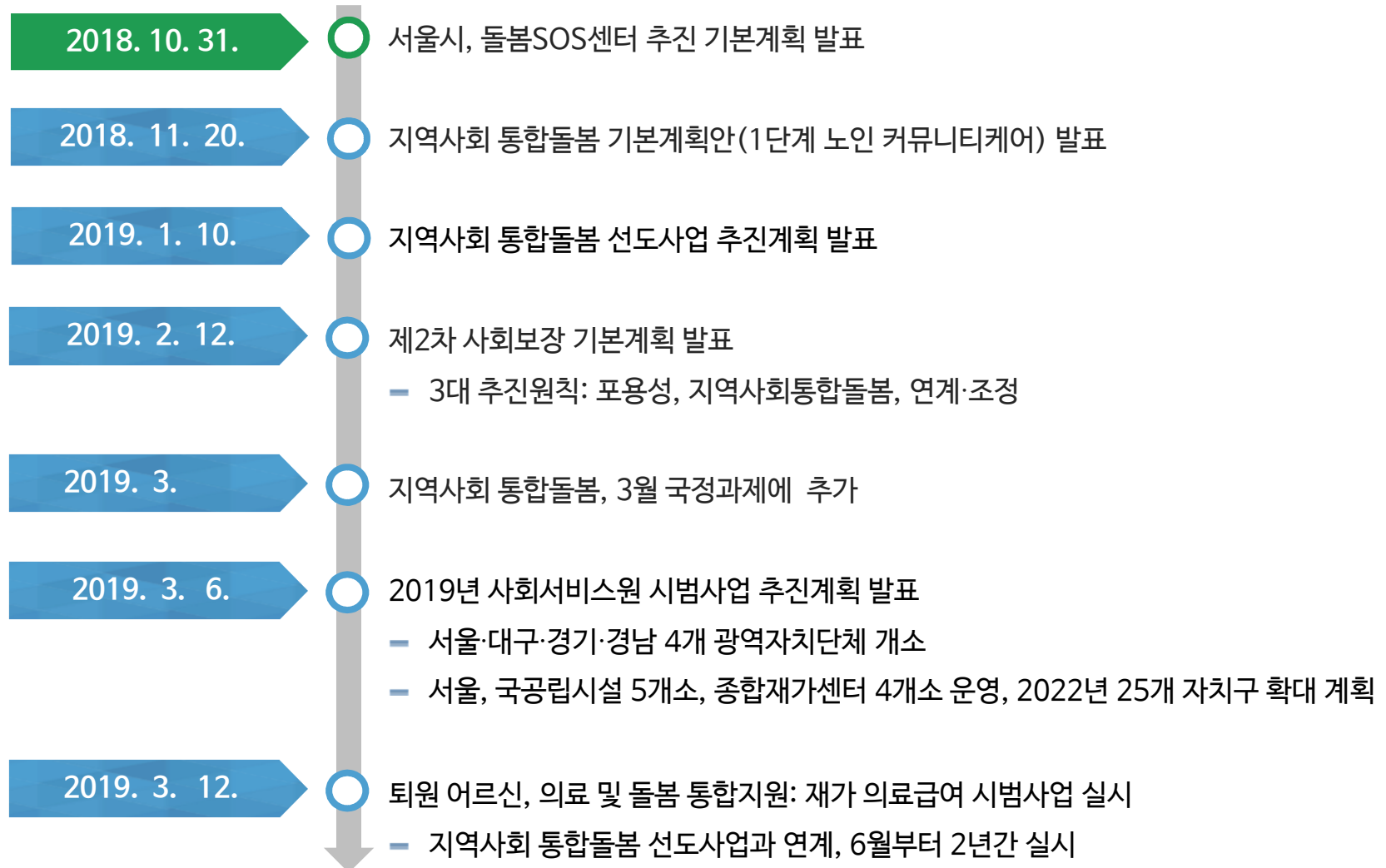
지역사회 통합돌봄 개요

❖ 지역사회 통합돌봄 정책 개관



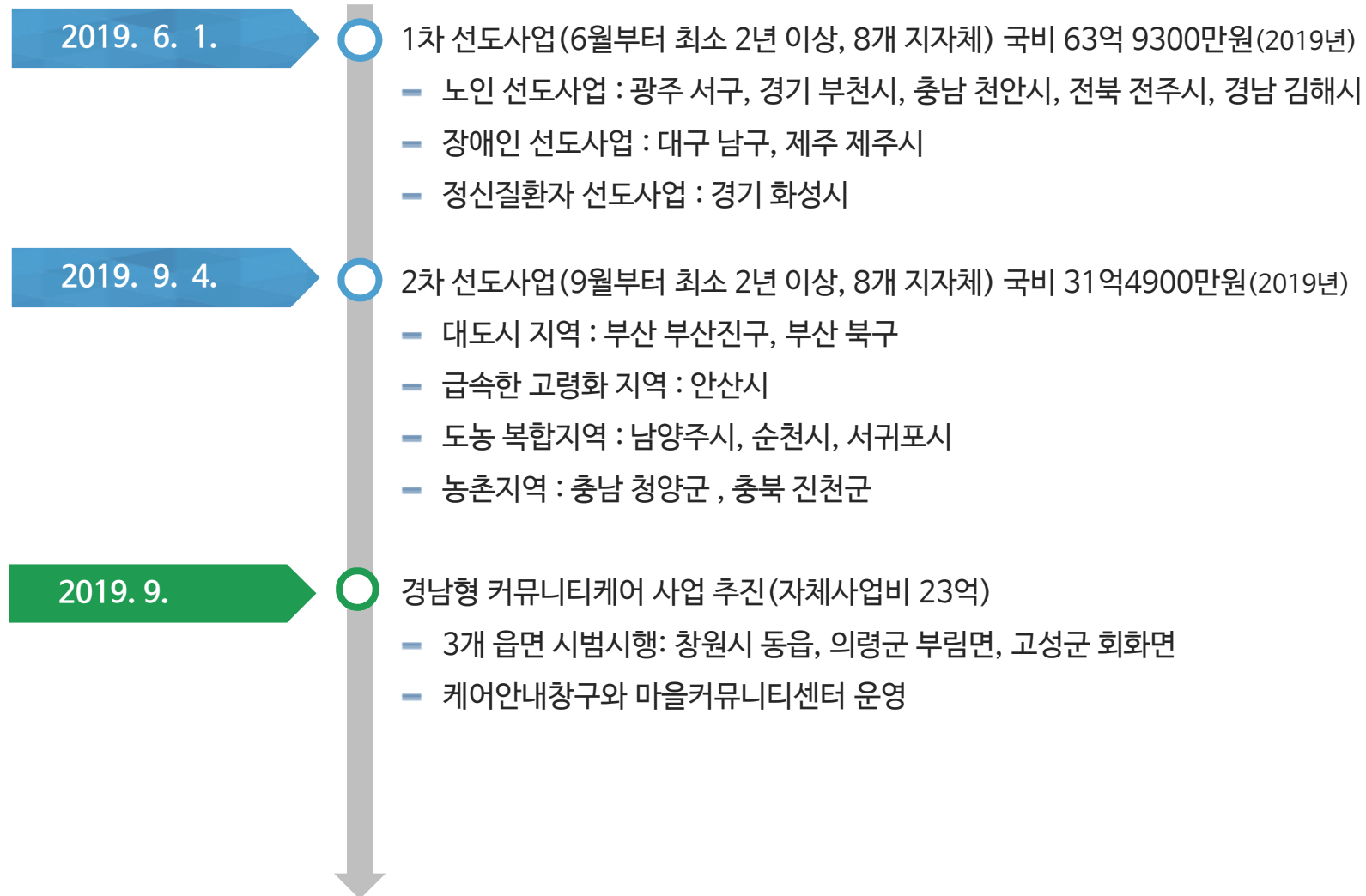
지역사회 통합돌봄 개요

❖ 지역사회 통합돌봄 정책 개관



지역사회 통합돌봄 개요

❖ 지역사회 통합돌봄 정책 개관



지역사회 통합돌봄 개요



❖ 지역사회 통합돌봄 기본 계획

- 목표

- 2025년까지 지역사회 통합돌봄 제공 기반 구축

- 4대 중점과제

- 주거지원 인프라 확충

- 케어안심주택 제공, 집수리 사업, 커뮤니티케어형 도시재생뉴딜사업

- 방문건강 및 방문의료

- 주민건강센터 확충, 집중형 방문건강서비스, 방문의료, 만성질환 전담 예방관리, 병원 ‘지역연계실’ 운영

- 재가 돌봄 및 장기요양

- 차세대 노인장기요양보험 구축, 재가 의료급여 신설, 식사 배달 등 신규 재가서비스, 회복·재활서비스

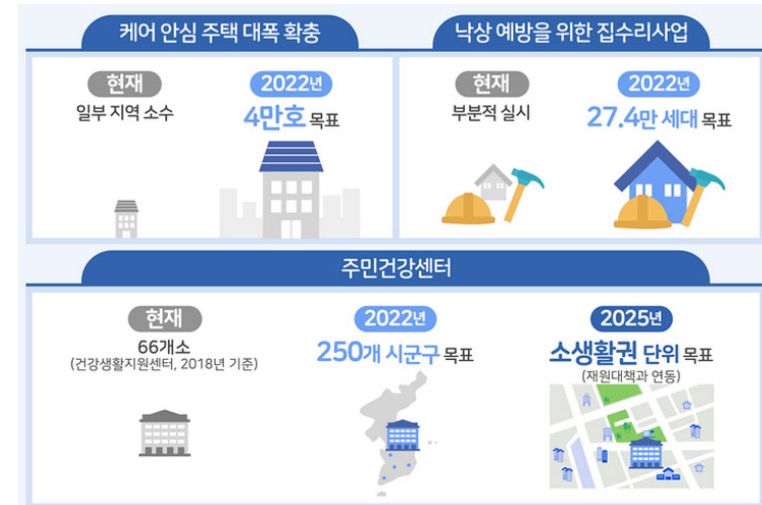
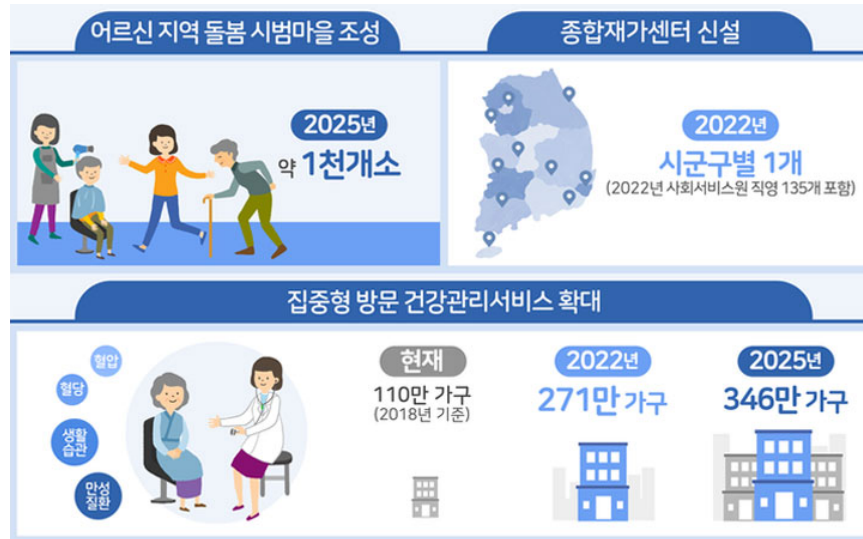
- 지역 자율형 전달체계 구축

- 케어안내창구 신설(읍면동), 민·관 서비스 연계·협력(지역케어회의)

지역사회 통합돌봄 개요

정책위키

❖ 지역사회 통합돌봄 기본 계획



지역사회 통합돌봄 개요

정책위키

❖ 지역사회 통합돌봄 선도사업 추진 방향

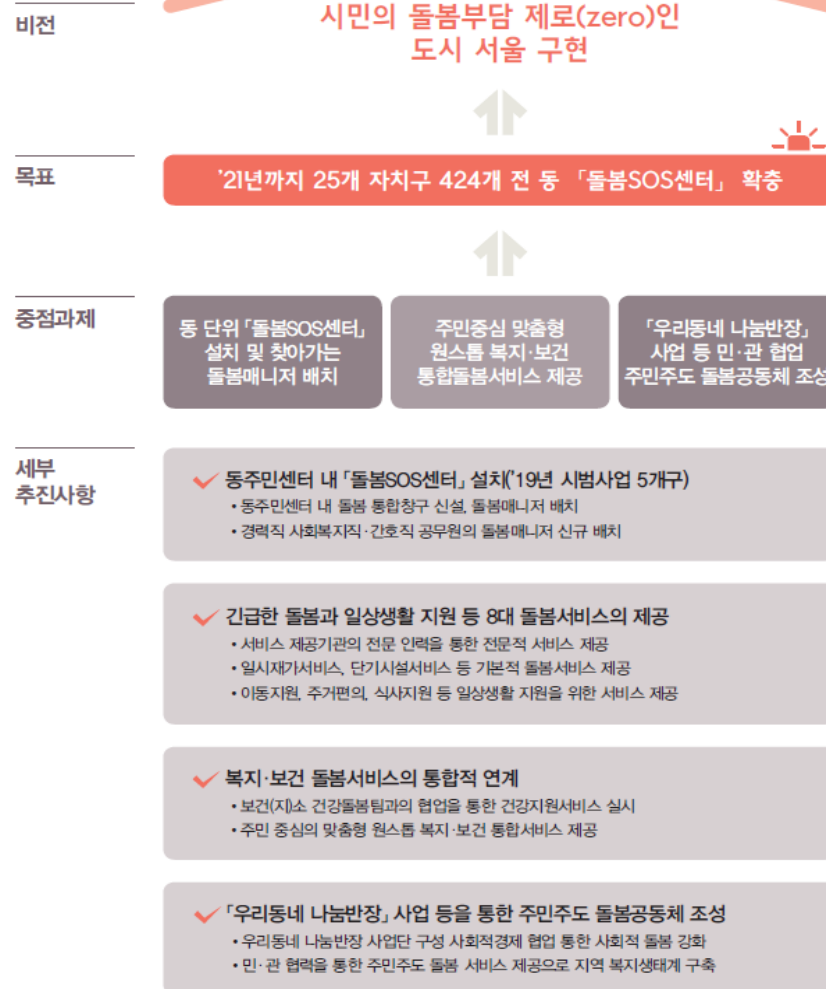
| 구분 | 내용 |
|-----------|--|
| 지역 주도 | — 지역의 자율성·창의성·다양성을 최대한 반영 지자체가 지역의 실정에 맞추어 다양한 사업계획과 모델 제시 |
| 지역자원 활용 | — 지역 자원과 역량을 최대한 투입·활용 지자체가 보유한 인력·재원·전문성 및 민관 자원을 최대한 투입·활용 |
| 민관·협력 | — 함께 만들어나가는 사업으로 운영 지역의 다양한 구성원이 참여하여 함께 사업을 기획·추진(민관협력, 주민 참여) |
| 정책사업과의 연계 | — 다양한 연계사업을 동시에 진행하여 사업 효과 극대화 선도사업 재원 외에도 복지부, 행안부, 국토부의 연계사업을 동시에 실시 연계모델 구현 |
| 선도사업 확산 | — 선도사업 확산·발전 선도사업 재정 지원을 받지 못한 지자체도 자체 재원으로 커뮤니티케어 모델을 개발하는 경우 연계사업 선정 시 인센티브 제공 |

지역사회 통합돌봄 개요

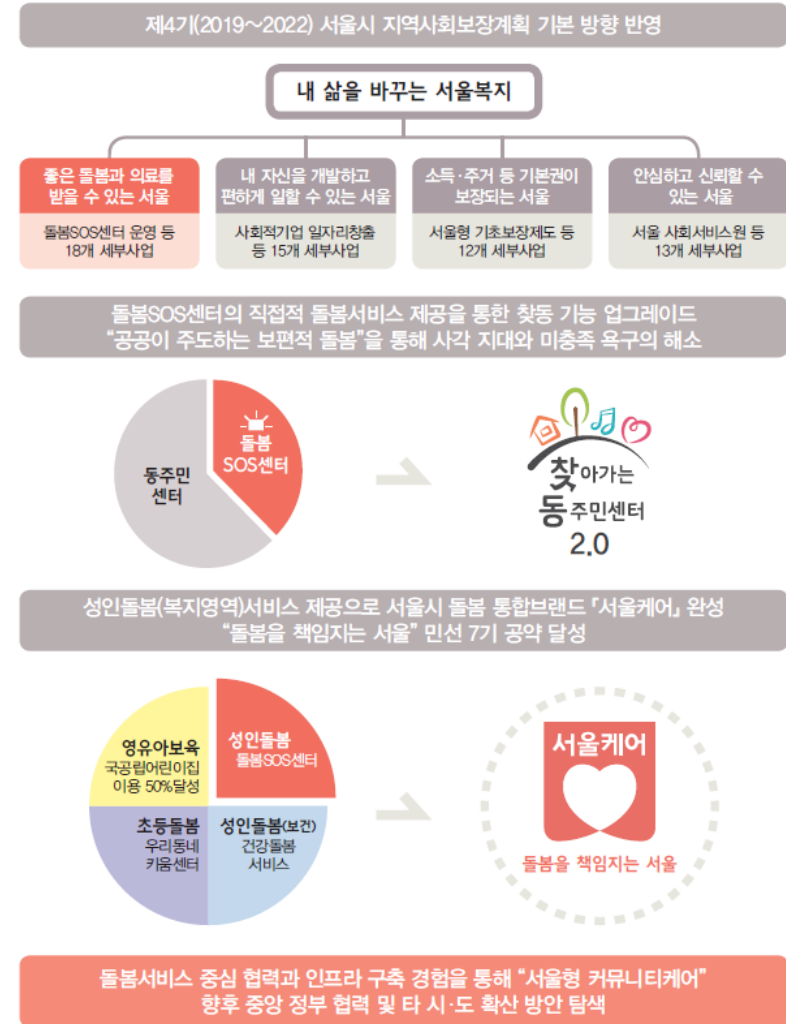
돌봄SOS센터 운영매뉴얼

❖ 서울시 돌봄SOS센터 추진 계획

● 비전목표



● 추진방향

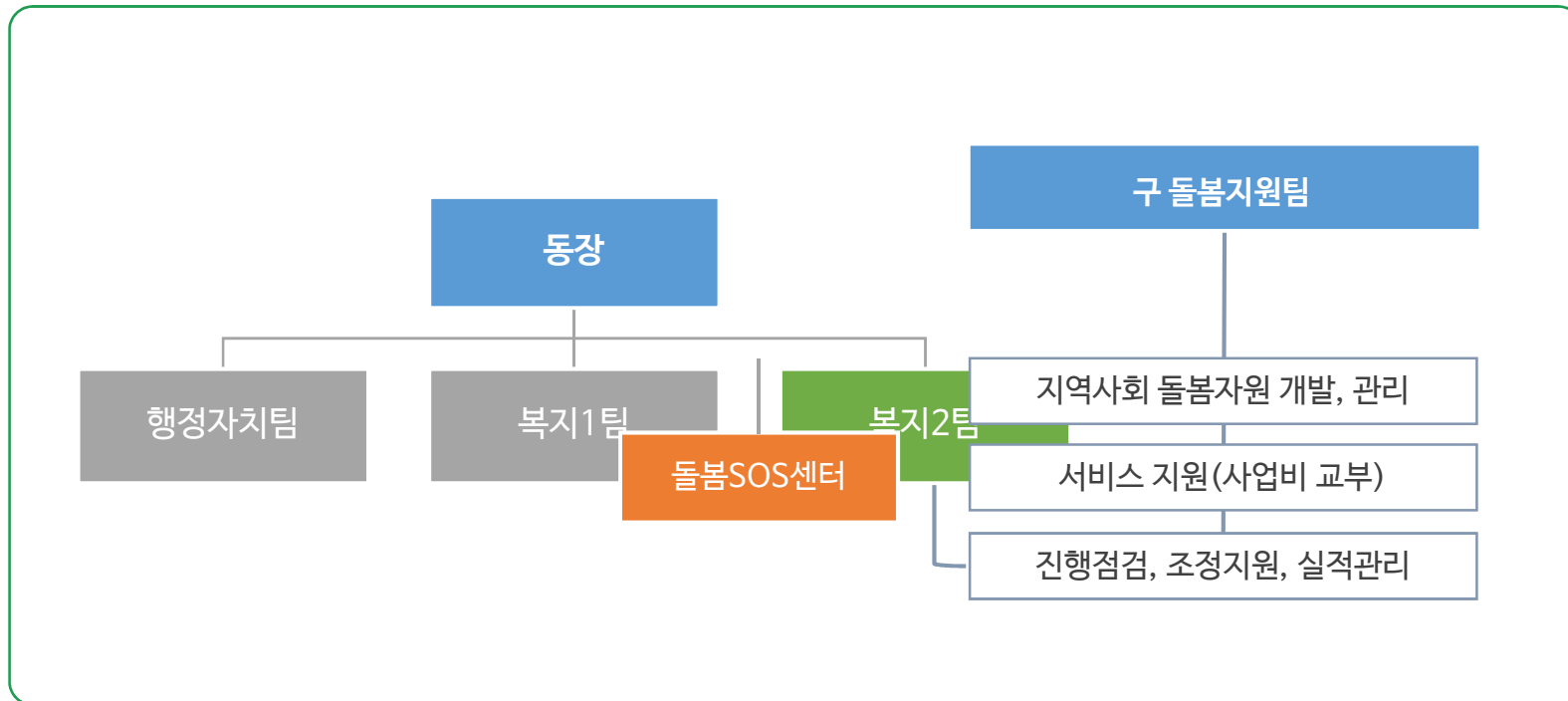


지역사회 통합돌봄 개요

돌봄SOS센터 운영매뉴얼

❖ 서울시 돌봄SOS센터 추진 계획

- 서비스 운영체계
 - 동(洞) 돌봄SOS센터 설치, 구(區) 복지과 내 돌봄지원팀 신설
 - 인력: 센터장, 찾동공무원, 돌봄매니저(사회복지직 1명, 간호직 1명)

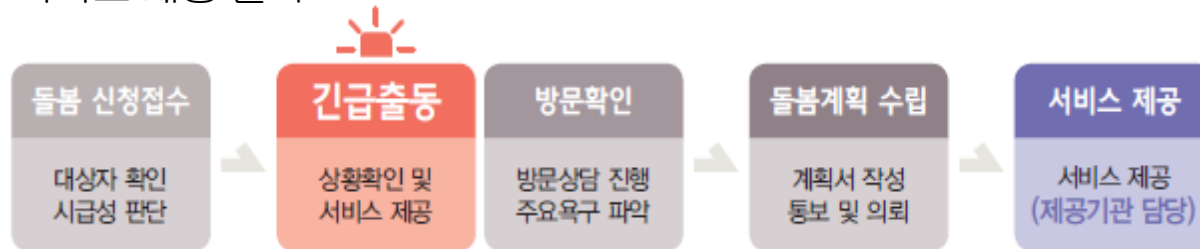


지역사회 통합돌봄 개요

돌봄SOS센터 운영매뉴얼

❖ 서울시 돌봄SOS센터 추진 계획

● 서비스 제공 절차



● 대상

- 65세 이상 어르신 및 장애인
 - 당사자 혼자 거동하기 어렵거나 독립적인 일상생활 수행이 어려운 경우
 - 공적 서비스를 이용하지 않고 있거나 서비스 공백이 발생한 경우
 - 당사자를 수발할 가족이 부재하거나 수발할 수 없는 경우

● 비용

- 수급자 및 차상위 계층 전액 지원, 일반시민 전액 자부담
- 1인 연간 최대 지원 금액: 1,520,000원 (2019.12.31.까지)

지역사회 통합돌봄 개요

돌봄SOS센터 운영매뉴얼

❖ 서울시 돌봄SOS센터 추진 계획

● 서비스 구성

| 서비스구성 | 서비스내용 | 수가구성(상한) | 주요자원 |
|---------|--------------------------------|-------------------|-------------------------------------|
| 일시재가서비스 | 당사자의가정을방문하여당사자수발서비스 제공 | 3시간 46,130원(60시간) | 사회서비스원 장기요양기관 단기보호시설 |
| 단기시설서비스 | 당사자의단기간시설입소를통한서비스제공 | 1일 55,710원(14일) | |
| 이동지원서비스 | 당사자의필수적인 외출 활동을 지원 서비스 제공 | 60분 14,000원(36시간) | 사회복지기관 지역자활센터 자원봉사단체 사회적경제 |
| 주거환경서비스 | 당사자가정내시설에대한간단한수리, 보수 서비스 제공 | 60분 14,000원(8시간) | |
| 식사지원서비스 | 당사자의기본적 식생활 유지를 위한 식사배달 서비스 제공 | 1식 7,200원(30식) | |
| 안부확인서비스 | 일상적안부확인, 야간안전확인, 말벗등정서지원등 | | 사회복지기관 자원봉사단체 |
| 건강지원서비스 | 보건소건강평가및케어플랜을 통한 서비스 진행 | | 보건소 건강돌봄팀 |
| 정보제공서비스 | 돌봄 관련 기초 정보 제공과 돌봄과 관련된 문제상담 | | 돌봄SOS센터 |

지역사회 통합돌봄 개요

❖ 지역사회 통합돌봄 선도사업과 서울시 돌봄SOS센터 시범사업 비교

| 구분 | 커뮤니티케어 선도사업 | 돌봄SOS센터 시범사업 |
|-----------------|---|---------------------------------|
| 주 관 | 보건복지부 | 서울시 |
| 사업성격 | 기초자치단체 주도형 | 광역자치단체 주도형 |
| 실행주체 | 16개 기초자치단체 | 5개 기초자치단체 |
| 사업기간 | 2년(2019. 6~2022) | 6개월(2019. 7. 18~12.20) |
| 사업내용 | 지역에서 자주적으로 설계 (중앙연계사업, 지역자율형 포괄사업, 가주거서비스) | 8대 돌봄서비스 지정 (일시적·긴급한 돌봄문제) |
| 사업대상 | 3개 대상군 (노인, 장애인, 정신질환자) | 65세 이상 저소득 노인 및 장애인 |
| 사업예산 (2019년) | 국비 63억 9,300만원 (8개 지자체 사업분) | 시비 22억8,000만원 (5개 자치구 시범사업분) |
| 재 원 | 국비 50%, 지방비 50% (광역-기초 매칭 비율은 자체 협의) | 시비 100% |

우리동네 나눔반장 실증사업 결과

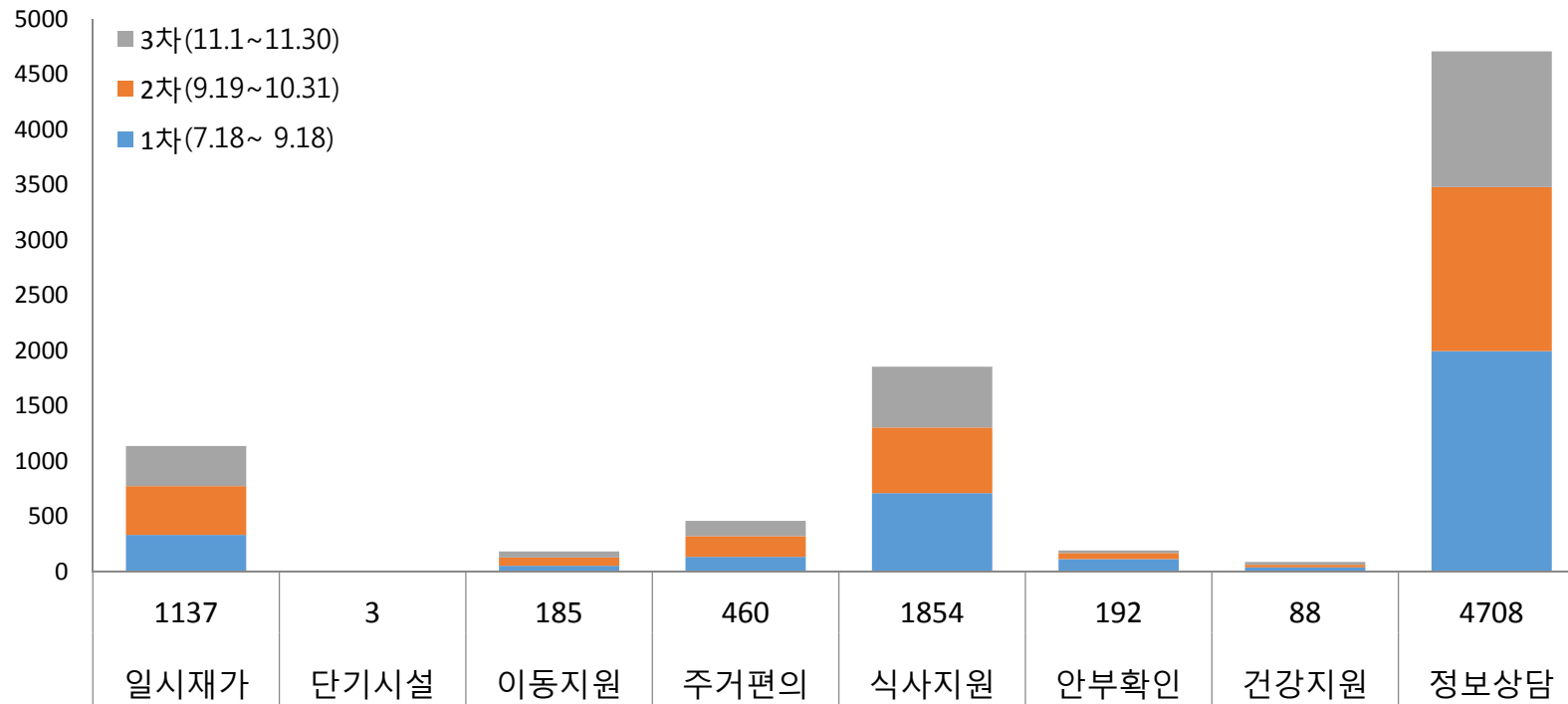
* 주의) 최종자료 아님

❖ 서울시 돌봄SOS센터 시범사업 운영 현황

● 서비스 제공건수

■ 8대 서비스 총 8627건(2019. 7. 18~11. 30)

- 정보상담(4,708건: 기초상담 2,802, 단순안내 1,906)외 7대 서비스 총 3,919건
- 식사지원1854건, 일시재가 1137건, 주거편의 460건, 이동지원 185건 순



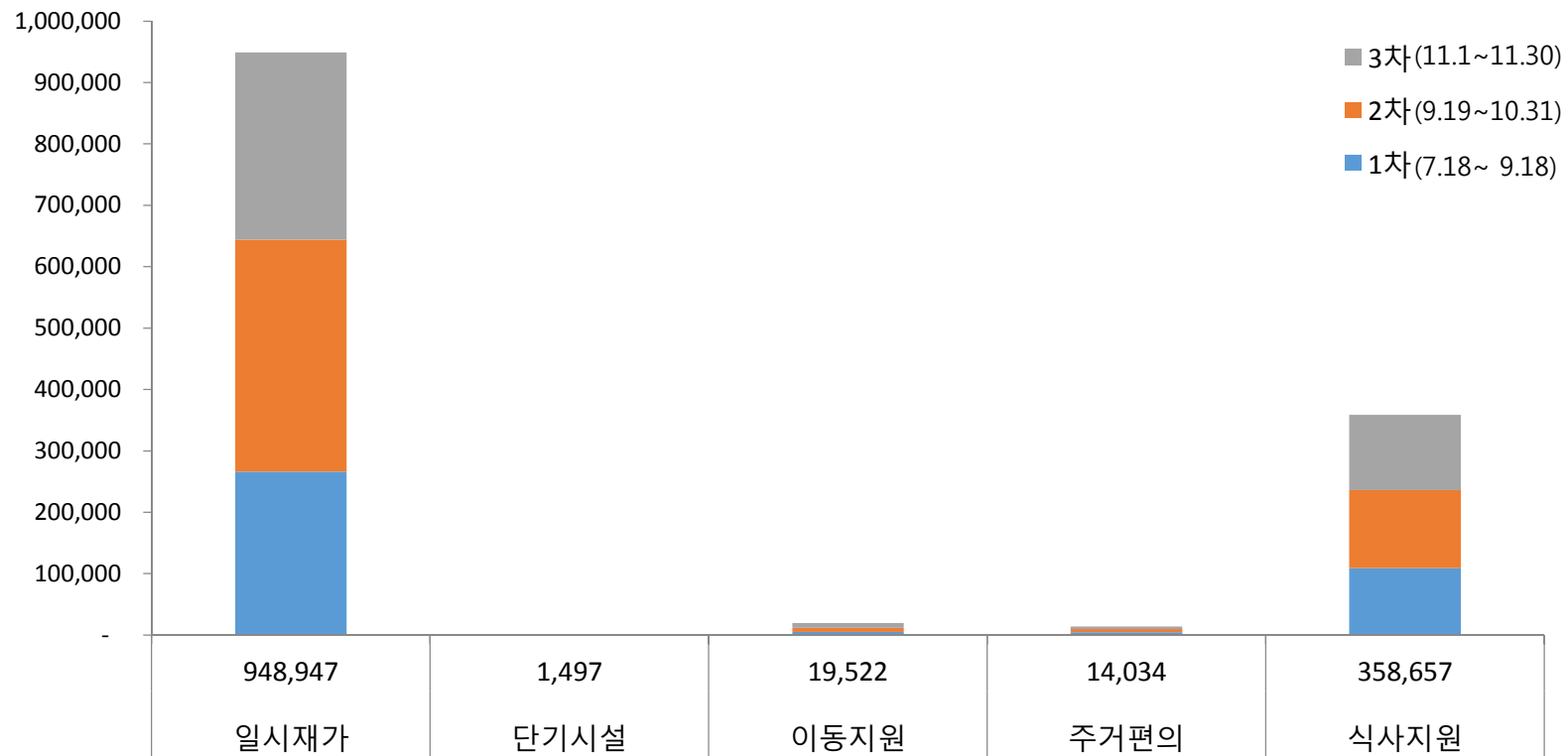
우리동네 나눔반장 실증사업 결과

* 주의) 최종자료 아님

❖ 서울시 돌봄SOS센터 시범사업 운영 현황

● 서비스 제공금액(천원)

- 제공금액: 일시재가 948,647천원, 식사지원 358,657천원, 이동지원 19,522천원 순
- 평균단가: 일시재가 834,606원, 식사지원 193,450원, 이동지원 105,526원, 주거편의 30,509원



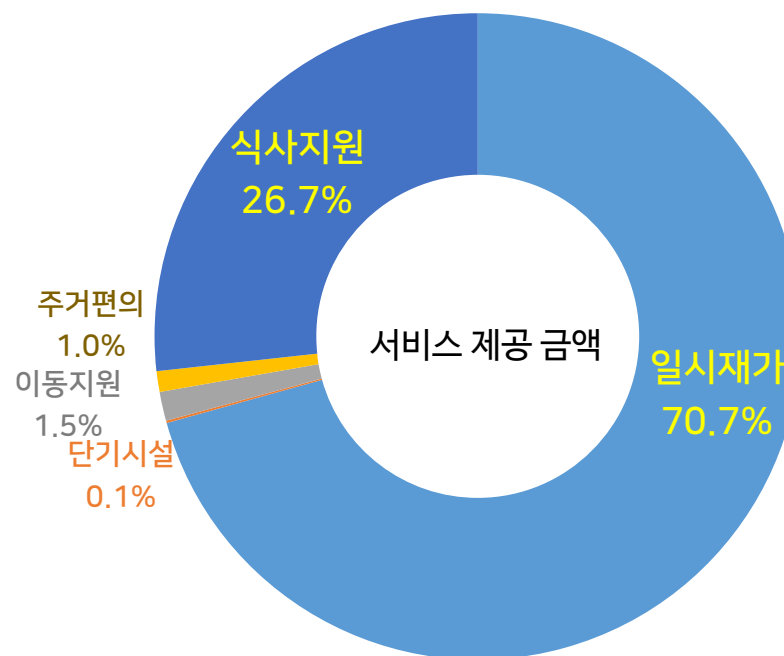
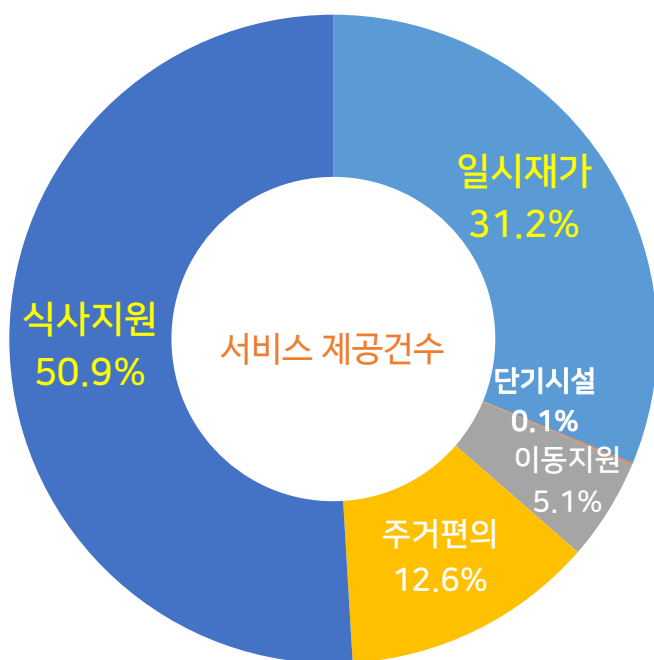
우리동네 나눔반장 실증사업 결과

* 주의) 최종자료 아님

❖ 서울시 돌봄SOS센터 시범사업 운영 실적

● 서비스 제공비율

- 제공건수: 식사지원 50.9%, 일시재가 31.2%, 주거지원 12.6%
- 제공금액: 식사지원 26.7%, 일시재가 70.7%, 주거지원 1.0%

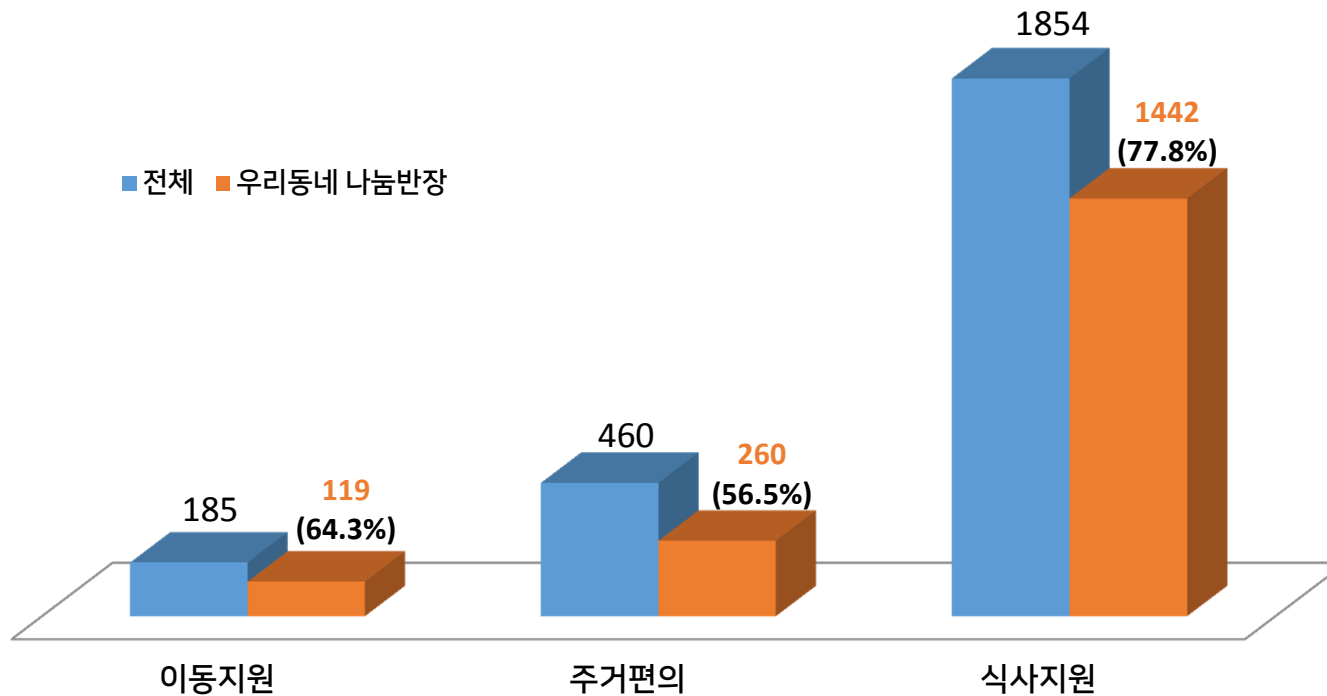


우리동네 나눔반장 실증사업 결과

* 주의) 최종자료 아님

❖ 서울시 돌봄SOS센터 시범사업 운영 실적

- 우리동네 나눔반장 서비스 제공 비율(건수)
 - 이동지원 64.3%, 주거편의 56.5%, 식사지원 77.8%



* 주거편의의 경우 '성동착착' 실적은 나눔반장 실적과 별도

우리동네 나눔반장 실증사업 결과

❖ 서울시 돌봄SOS센터 시범사업 추진 결과

| 구분 | 내용 |
|-----------------|---|
| 수요와공급 | <ul style="list-style-type: none"> - 수급 예측 난항(시범사업의 목표대상, 홍보·발굴 방안 부재) - 서비스 공급기관 및 인력 부족 |
| 수가체계 | <ul style="list-style-type: none"> - 수가기준(금액/회수)을 벗어날 경우 서비스 제공 여부 - 낮은 수가체계 / 단일수가체계 |
| 기존 제도 및 사업과의 충돌 | <ul style="list-style-type: none"> - 인력확충을 위한 관계 조례 개정, 지원 근거 마련, 관계 부처 협력 등 전제 조건 제약 - 단기기설: 장소, 정원초과 등 인력부족으로 서비스 제공 불가, 요양등급 없는 대상자 입소 근거 부재 - 장기요양보호: 1년 이상 고객 선호(돌봄SOS 최대 60시간) - 보조사업기관 인력운용 원칙: 교부목적 외 인력운용 금지 |
| 서비스 제공 현실성 | <ul style="list-style-type: none"> - 세탁, 위생, 정서지원 등 필요서비스의 부재 - 1일 3식 식사배달서비스 등 서비스의 운영 가능성 |
| 책임성 | <ul style="list-style-type: none"> - 서비스제공 도중 사고 및 갈등 발생시 책임 소재 불분명 |
| 서비스 표준화 | <ul style="list-style-type: none"> - 사회서비스원의 포괄 범위 - 민간서비스제공기관 등의 서비스 질 관리 ⇒ 공공성 |

지역사회 통합돌봄 정책환경

❖ 사회서비스원

● 배경

- 사회서비스 공공성 향상 및 일자리 질적 수준 제고 위해
공공부문의 사회서비스 직접 제공자로서 사회서비스원 설립·운영

● 목적

- 사회서비스 공공성 강화를 통한 품질향상을 위해
지자체로부터 사회서비스 제공기관을 위탁받아 서비스 직접 제공

● 설립단위

- 시·도 단위 설립 (2019년 4개 → 2022년 17개 시·도 확대)
- 서울, 대구, 경기, 경남 4개소(총59억 7천만원)

● 설립방안

- 시·도지사가 특수법인(공익법인) 형태로 서비스원 설립

● 주요 역할

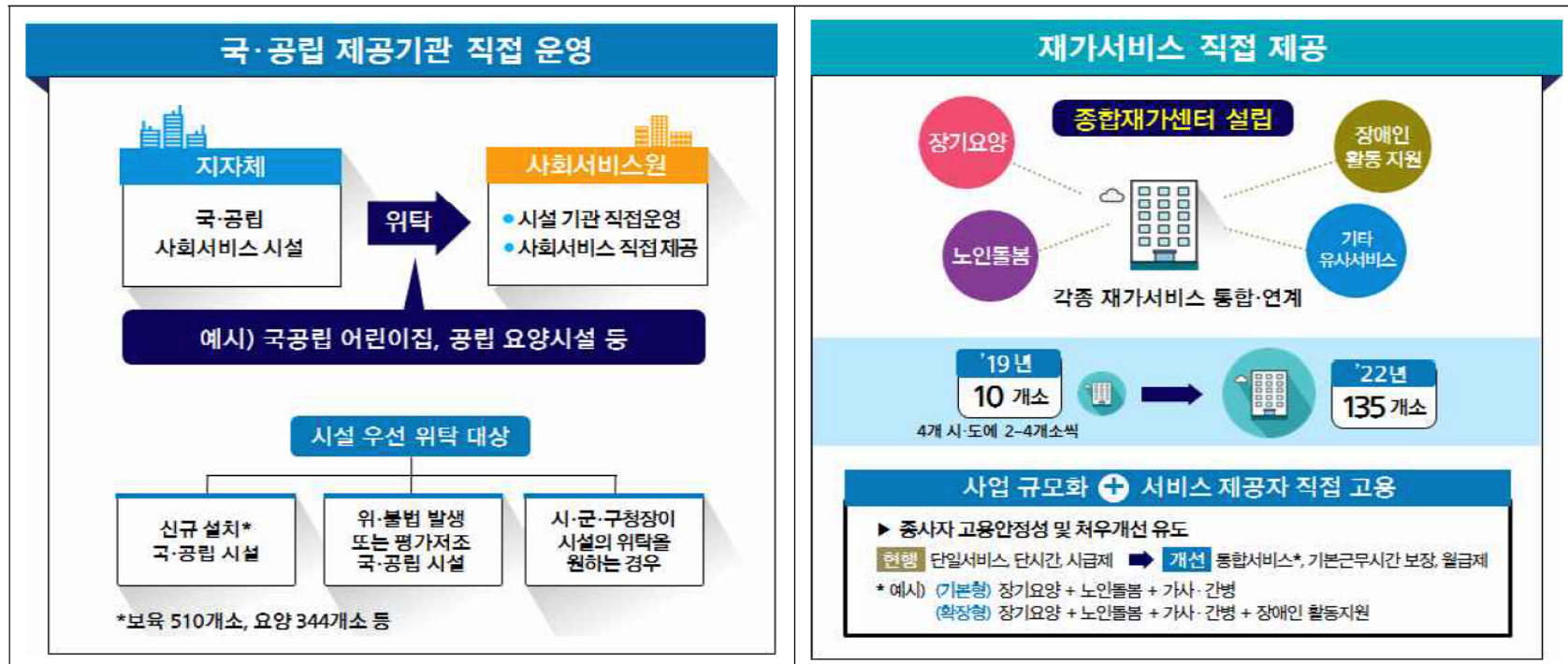
- 국·공립 시설 직접 운영(어린이집, 요양시설 반드시 포함)
- 종합재가센터 설치·운영
- 민간제공기관 지원
- 지자체 사회서비스 정책지원

지역사회 통합돌봄 정책환경

보건복지부 2019년 사회서비스원 시범사업 추진계획

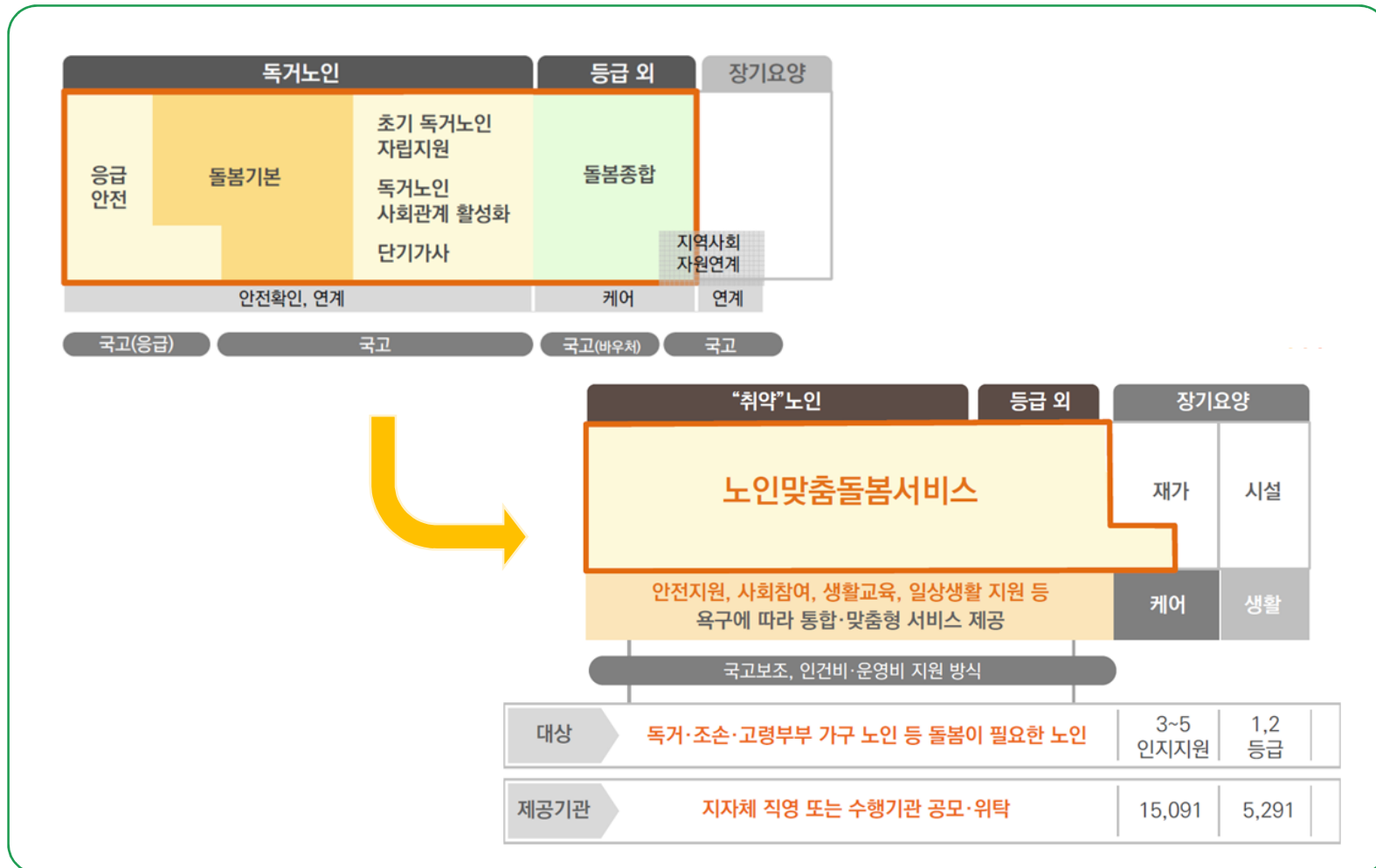
❖ 사회서비스원

- 운영방안
 - (인력채용) 사회서비스원이 본부·소속 시설의 직원 등을 직접 고용
- 주요 변화
 - (현행) 단일 서비스, 단시간, 시급제
 - (개선) 통합서비스, 기본근무시간 보장, 월급제



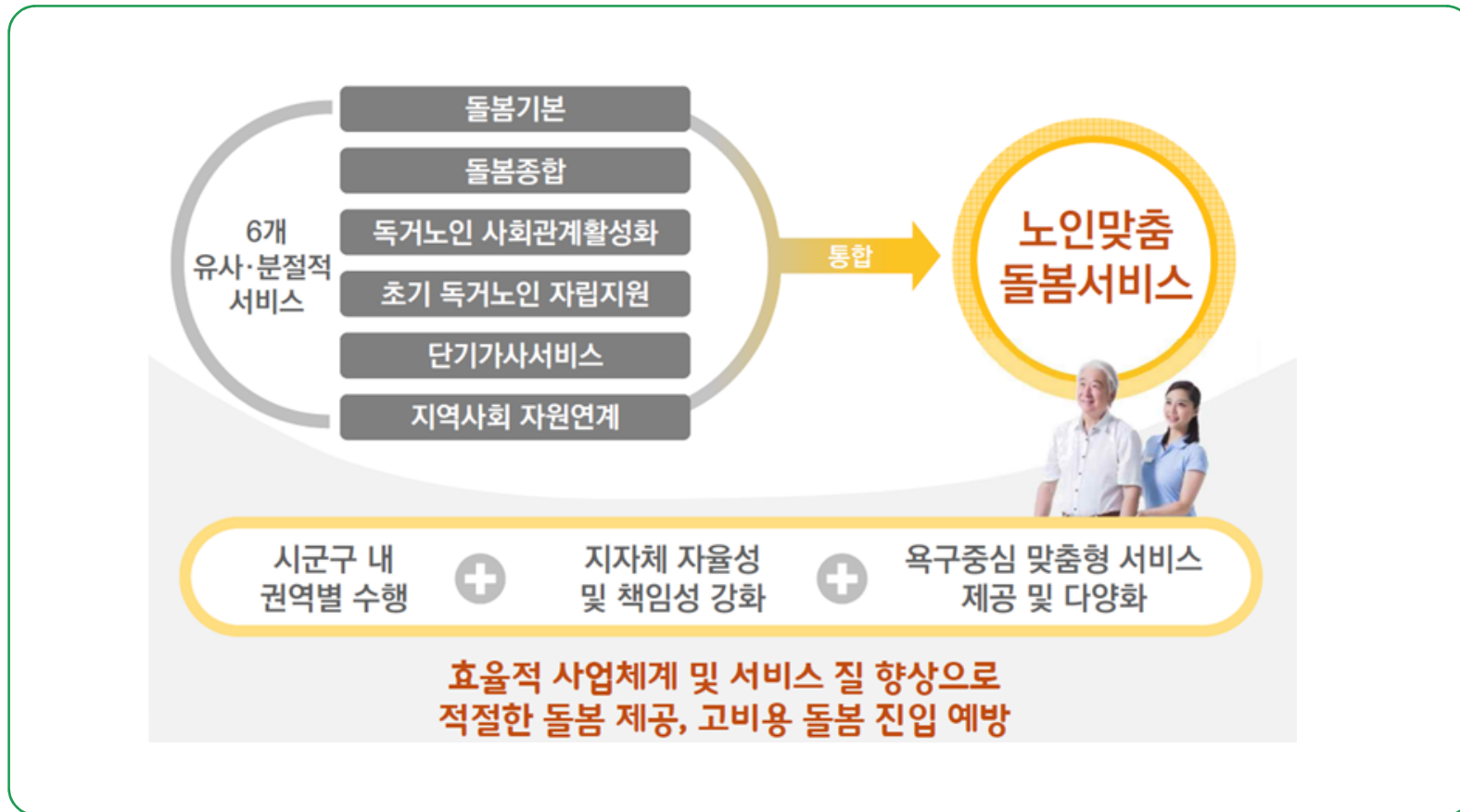
❖ 노인맞춤돌봄서비스

● 노인돌봄체계 개편



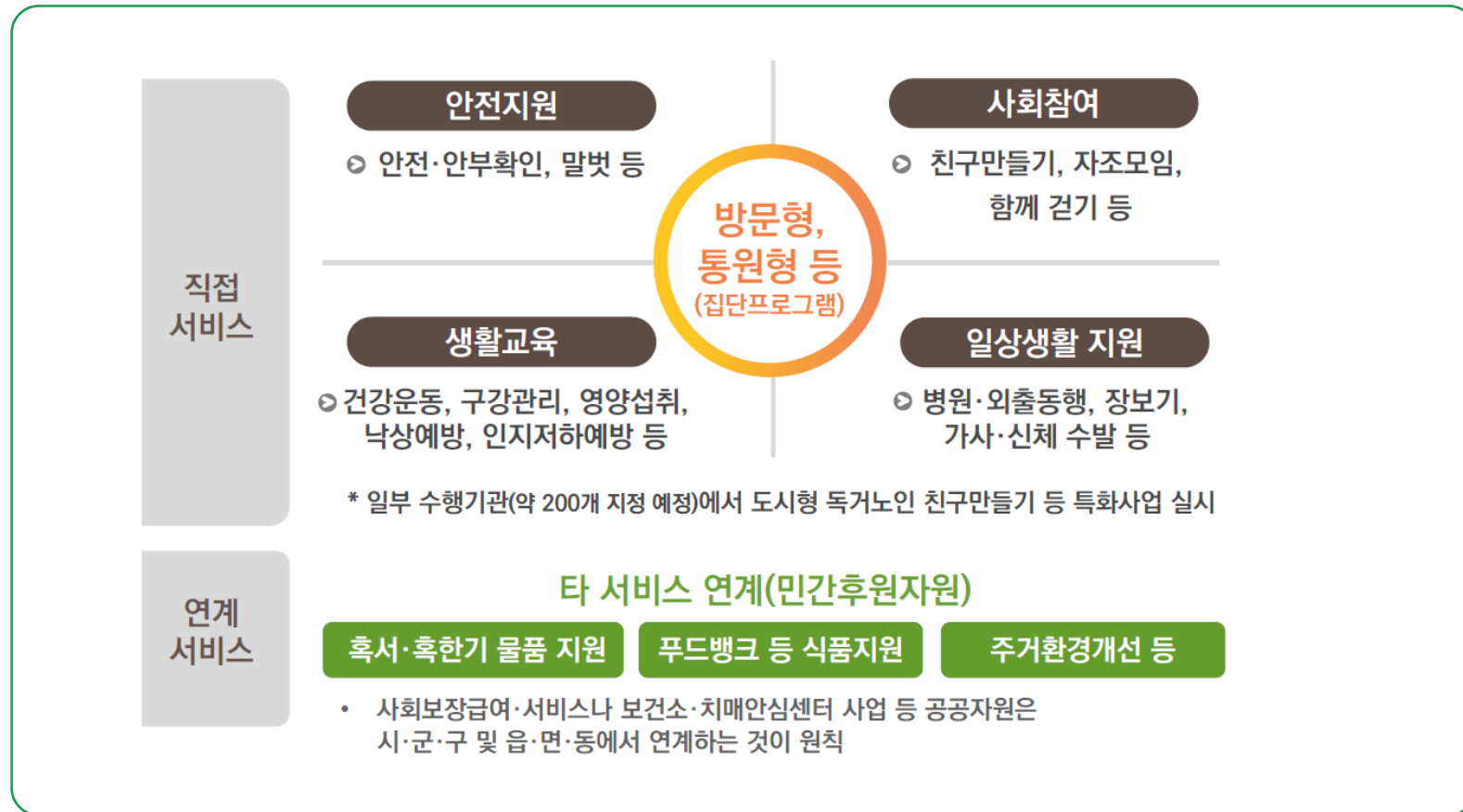
❖ 노인맞춤돌봄서비스

● 기본 방향



❖ 노인맞춤돌봄서비스

● 기본 방향



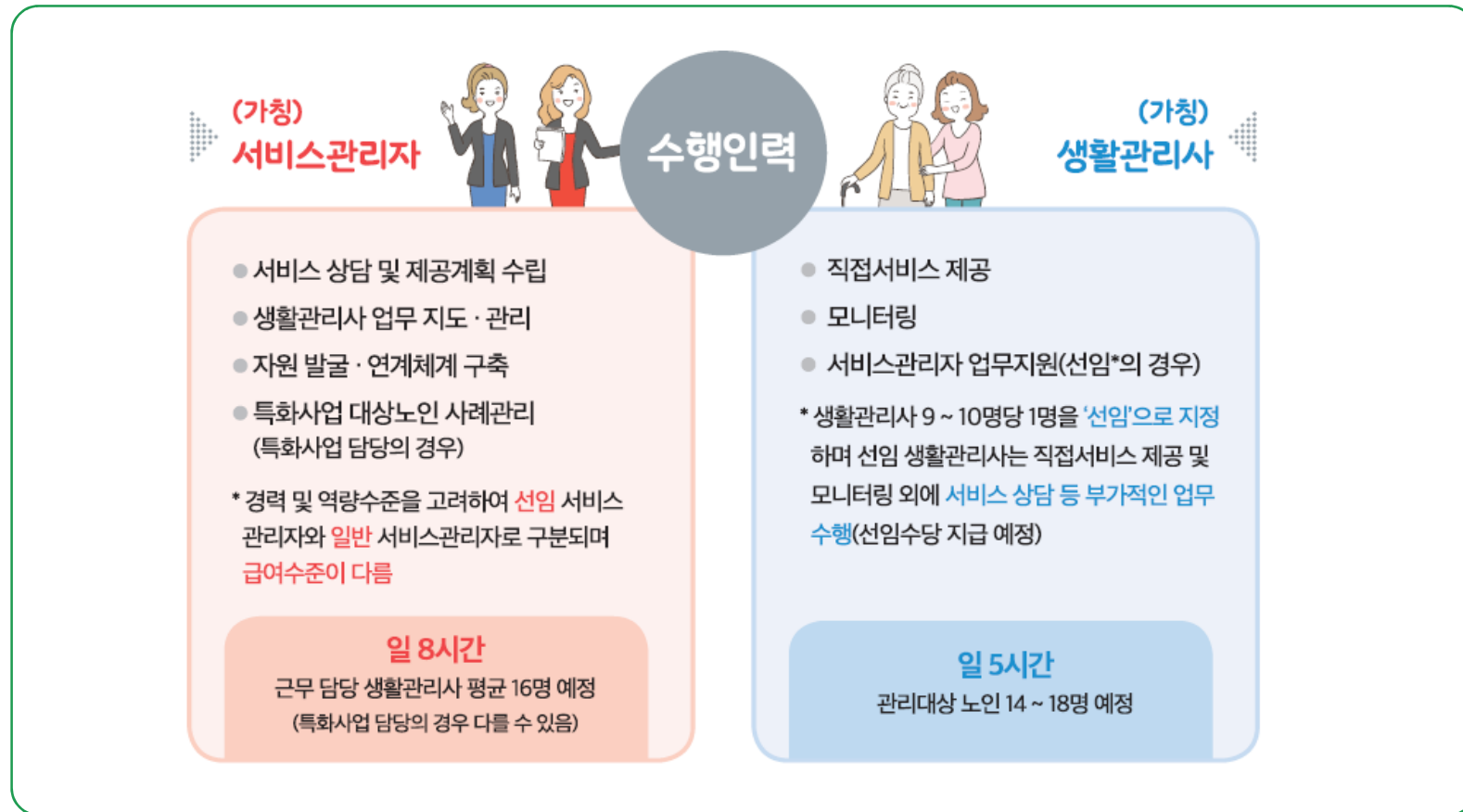
❖ 노인맞춤돌봄서비스

● 기존사업 비교

| * 국회 예산 심의 등에 따라 변동될 수 있음 | | | |
|---|---------|--|-------------------|
| 기 존 | | 노인맞춤돌봄서비스 | |
| 돌봄기본·종합, 단기가사, 자원연계, 독거노인 사회관계 활성화 등 6종 | 사업 종류 | ‘노인맞춤돌봄서비스’로 통합 | 6→1개로 통합 |
| 3,100여 개소 (지자체 직영, 공모·지정위탁) | 제공 기관 | 6~700여 개 권역별 책임기관제 (지자체 직영, 공모·위탁) | 책임성 강화 |
| 35만 명 (독거노인 등 6개 사업 대상) | 대상 노인 | 45만 명 (돌봄필요 취약노인) | +10만명 |
| 2,458억 원 | 예산 (국비) | 3,728억 원 | +1,270억원 52% 증 |
| 단순 안부확인·가사지원 | 제공 내용 | 욕구별 맞춤형 서비스 제공 (안전·사회참여·생활교육·일상생활 지원) | 서비스 다양화, 수요중심 |
| 1.2만 명 (장기요양 겹직(돌봄종합 2.7만 명) 제외) | 인력 | 3만 명 (서비스관리자 0.2만 명, 생활관리사 2.8만 명) | +1.8만명 |

❖ 노인맞춤돌봄서비스

● 수행인력



❖ 노인맞춤돌봄서비스

● 수행인력 자격 및 근무여건

(가칭) 생활관리사

- ▶ 해당·인근지역 거주자
- ▶ 노인돌봄 수행을 위한 역량과 의지를 갖춘 자
 - 사회복지사 및 요양보호사 자격 우대



(가칭) 서비스관리자

- ▶ 해당·인근지역 거주자
- ▶ 노인맞춤돌봄서비스의 중간관리자 역량을 갖춘 자
 - * 구체적인 판단은 수행기관에서 하되 효과적인 사업추진을 위해 유능한 서비스관리자를 확보할 수 있도록 해야 함
 - * 서비스관리자의 채용과 관련된 평가지표를 둘 수 있음
- ▶ **자격요건** 사회복지사업* 근무경력 1년 이상 사회복지사
 - * 「사회복지사업법」 제2조제1호에 따른 '사회복지사업'을 의미
 - ※ 위 자격요건은 최소 기준이며, 경력 및 역량수준에 따라 급여수준이 다름





❖ 건강·의료서비스

● 서울시 사업

- 서울케어-건강돌봄서비스 추진 선포(2019. 3)
 - 의료·건강·복지·여성·가족 등 서울시의 돌봄정책 전반을 아우르는 통합브랜드
 - 마을의사, 간호사 등 전문인력으로 구성된 보건소 건강돌봄팀 방문의료서비스 (시민건강국, 4개 구 시범운영)
- 소생활권 건강생태계 조성사업(2015)
 - 주민주도적 참여, 지역사회 건강역량 강화, 건강형평성 증진
 - 인구 10만명 단위, 2015년 4개구→2019년 11개구
- 주민참여형 보건지소(2014)
 - 일반진료 대신 지역의 건강실태 파악-주민건강증진 및 질병예방
 - 건강동아리 활동, 건강·영양교실, 건강리더 양성 등
 - 인구 10만명당 1개소 설치, 2020년까지 80개소 설치 목표

● 보건복지부 사업

- 지역보건법 개정(2019. 1.): 동별로 '건강생활지원센터' 설치
 - 지역보건의료기관 전문인력을 방문건강관리 전담공무원으로 지정
- 소생활권 맞춤형 건강증진 시범사업 실시(2019. 4.~12.)
 - 생애주기별 건강증진 서비스 모델 개발, 지역보건의료기관 역할 재정립

지역사회 통합돌봄 사회적 경제 대응 전략

❖ 서울시 돌봄SOS센터 시범사업 평가

- “서울형 커뮤니티케어”라 할 수 있는가?



- 우리동네 나눔반장 역할



- 정책 환경의 변화



지역사회 통합돌봄 사회적 경제 대응 전략

❖ 출발점

- 수요자의 입장에서 살고 싶은 마을을 만드는 것
- 고령친화도시를 만드는 조건

| 어디서 살지? |
|------------------------|
| 이동조건 주거조건 근린환경조건 |

| 누구와 살지? |
|---------|
| 건강돌봄 조건 |

| 어떻게 살지? |
|--------------------|
| 사회참여 조건 사회교류 조건 |

- WHO 고령친화도시 가이드라인 8개 주제 영역(2007)

| ‘활기찬 노년 (Active aging)’을 위한 도시계획 | |
|----------------------------------|------------------------------|
| 지역사회지원과 보건 | 건강, 재가, 보호, 주거서비스, 지역서비스네트워크 |
| 교통 | 활동성 |
| 주택 | 노인의 안녕과 안전 |
| 외부공간건물 | 이동성, 독립성, 삶의 질 |
| 시민참여와 고용 | 일자리, 소일거리, 자원봉사 등 사회기여 |
| 사회참여 | 고립문제, 문화, 폭넓은 참여기회, 지역사회 통합 |
| 존중·사회적 통합 | 노인에 대한 태도와 행동, 배제 |
| 커뮤니케이션과 정보 | 지속적인 소통과 정보 |

지역사회 통합돌봄 사회적 경제 대응 전략

❖ 지역사회 통합돌봄의 의의

1

국가 & 지방정부

2

공급자(욕구) 중심 & 수요자(권리) 중심

3

건강·돌봄서비스 & 지역사회 재구성

커뮤니티케어는 건강·돌봄 서비스에 한정되지 않고,
또 다른 돌봄의 주 대상인 아동을 포함하여 돌봄 대상자, 부양자, 돌봄 수행 주체 등
지역주민의 입장에서 ‘누구나 살기 좋은 지역사회’를 만드는 총체적 과정

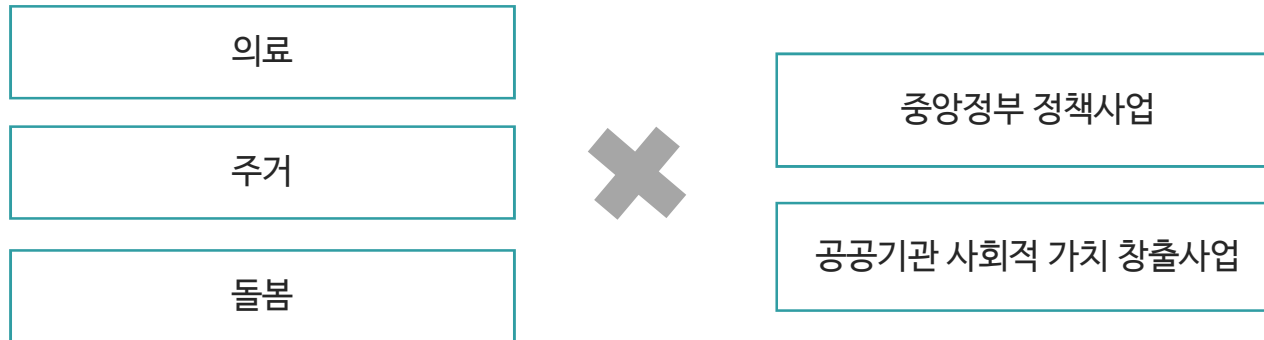


사회적 경제 방식의 **지역사회 통합돌봄 구축 전략 수립** 필요

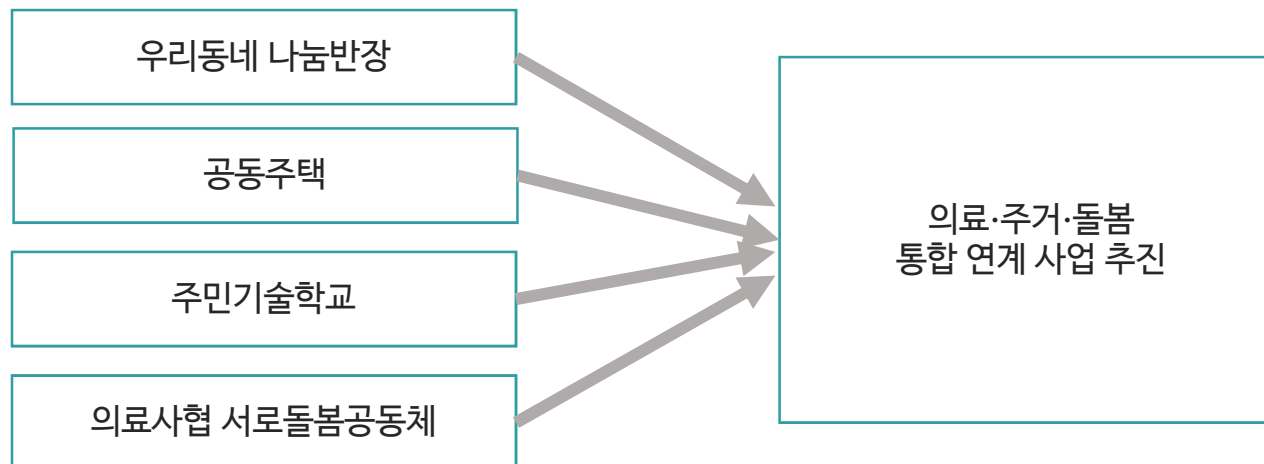
지역사회 통합돌봄 사회적 경제 대응 전략

❖ 핵심 과제(정책)

- 분절된 사업의 통합·연계



- 기존 사회적 경제 사업 및 활동 통합 연계



지역사회 통합돌봄 사회적 경제 대응 전략

❖ 핵심 과제(정책)

● 부처간 연계사업

| 구분 | 내용 |
|-------|---|
| 행정안전부 | <ul style="list-style-type: none">— 주민자치형 공공서비스 구축사업<ul style="list-style-type: none">• 주민자치회(커뮤니티케어 분과) 등을 통한 주민 참여로 자원봉사와 나눔, 안부 확인, 정서적 지지 등 ‘이웃 케어’ 실현 |
| 국토교통부 | <ul style="list-style-type: none">— 도시재생뉴딜사업<ul style="list-style-type: none">• 2019년 도시재생 뉴딜사업 유형으로 ‘커뮤니티케어형 도시재생’ 모델을 추가하여 선도사업 지역 내 케어인프라 구축 지원• 선도사업 지역에서 커뮤니티케어형 도시재생 추진계획 수립 시 국토부에서 도시재생 뉴딜사업으로 우선 선정 |
| | <ul style="list-style-type: none">— 새뜰마을 사업(주거취약지 생활여건 개선사업)<ul style="list-style-type: none">• 선도사업 지역이 국토부 새뜰마을 사업을 신청하는 경우 우선 선정 지원, 노인·장애인 등을 위한 생활여건 개선 추진 |

지역사회 통합돌봄 사회적 경제 대응 전략

❖ 핵심 과제(정책)

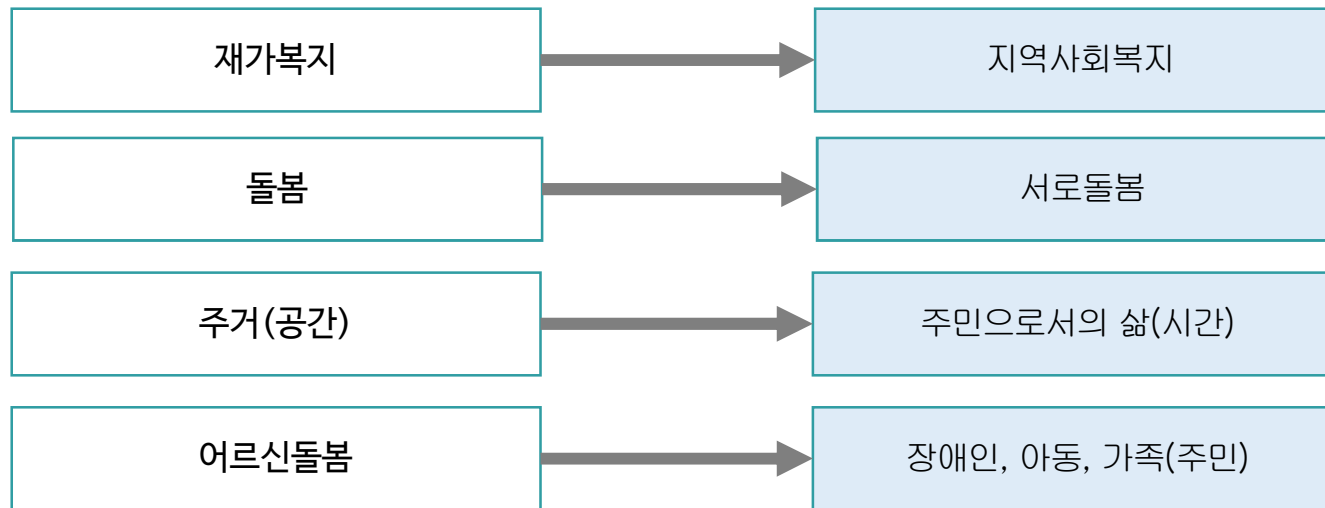
- 부처간 연계사업(보건복지부 44개 사업: 노인19, 장애인 16, 정신질환자 9)

| 사업명(노인) | 사업명(노인) |
|--------------------------|------------------------|
| 요양병원 통합 환자평가 및 케어플랜 수립 | 장기요양 신규 재가서비스 시범사업 |
| 의료기관 퇴원지원 시범사업 | 노인요양시설 전문요양실 설치시범사업 |
| 의료급여 사례관리 강화 | 재가 의료급여 시범사업 |
| (의료급여 퇴원환자) 확대형 가사·간병서비스 | 치매공공후견 서비스 |
| 건강생활지원센터 확충 | 안심생활 지원 |
| 종합재가센터 시범사업 | 케어안심주택 운영 지원 |
| 지역사회 방문진료 수가 시범사업 | 의료취약계층 건강권 증진 사업 |
| 요양병원 퇴원환자 방문진료 시범사업 | 사회적 경제조직을 활용한 통합 돌봄 제공 |
| 일차의료 만성질환관리 시범사업 | 돌봄 가족 지원 |
| 가정형 호스피스 시범사업 | |

지역사회 통합돌봄 사회적 경제 대응 전략

❖ 핵심 과제(정책)

- 지역자원의 연계 및 확장



➡ 건강·돌봄서비스의 문제가 아니라 주민 삶의 필요에 맞게 **지역사회를 재구성하는 활동**

지역사회 통합돌봄 사회적 경제 대응 전략

❖ 핵심 과제(주체 단위)

- 우리동네 나눔반장
 - 돌봄SOS센터 내 일상편의서비스 제공 사업단(협약기관 연계 창구)으로 출발
 - 통합브랜드, 당사자조직(연합회) 등 발전모델 모색이 필요한 시점
- 자치구 단위 거버넌스: 지역사회 돌봄체계 구축
 - 지역사회 돌봄 주체 형성
 - 커뮤니티케어 지역 자원망 구축
 - 자치구전략 사업 등 지역 특화 프로그램 개발
 - 정부 정책사업 연계, 공공기관 사회적 가치 창출 사업 연계 지원
- 광역 단위 거버넌스: 공유자원 공동생산
 - 온라인시스템 구축
 - 광역자원 연계 지원, 공동작업장 설치, 품질관리 체계 구축 등
 - 광역단위 전략사업 추진, 사업 모델 개발 지원
 - 정책 개발 및 제안



민간주도의 커뮤니티케어란 어떻게 구현 가능한가?

사회적 경제 영역의 목표와 비전은 무엇인가에 대한 논의와 합의 필요

지역사회 통합돌봄 사회적 경제 대응 전략

❖ 핵심 과제(주체)

- 사회적 경제 영역의 공급력 강화
 - 필요 서비스 개발 : 자치구 내 서비스 개발 및 자치구 간 자원 연계
 - 기업별로 분화된 돌봄서비스 통합 제공 시스템 구축
 - 지역 주민의 일자리 창출 및 직업군 개발
- 지역사회 안정망 구축
 - 커뮤니티케어 구축을 위한 지역 거버넌스 참여
 - 지역사회 네트워크 활성화
 - 서비스 제공 및 역할 배분에 그치지 않는 보다 적극적인 연계·협력 모색
 - 사회복지 분야 연계 협력 강화
 - 마을의 자영업자, 소상공인 등 주민 참여 방안 제시
- 돌봄의 사회화와 돌봄 서비스의 공공성 확보 견인
 - 정부와 민간의 역할 범위 설정
 - 공공서비스 구성 및 포괄 범위 논의(정서지원, 문화, 교육, 상조서비스 등)
 - 서비스 표준화 및 질 관리, 종사자 교육 등 정책의 공동생산 과정에서 민간주체의 역할 중요
 - 돌봄 종사자 처우 개선 및 근로조건 개선
 - 사회서비스원, 노인맞춤돌봄서비스 등 정책환경 변화에 대응하여 상생 전략 모색

제언

❖ 돌봄형 지역관리회사 모델

● 위상

- 우리동네 나눔반장의 발전 모델로서 지역기반 협동조합 복합체
- 단순 협약관계가 아닌 공동의 비전과 규약, 운영원리를 갖는 경제공동체
- 돌봄의 공공성 확보, 돌봄의 사회화를 견인하는 지역민간주체
- 사회적경제기업뿐 아니라 지역 비영리조직, 자치조직, 사회복지법인 등 포괄하는 지역화 사업의 주체

● 추진방향

- 서울시 사회적경제과를 주무부서로 하는 전략사업 추진(최소 3년 이상)
- 자치구별 커뮤니티케어 추진단(3~4인 규모) 구성: 인건비와 사업비 지원

● 커뮤니티케어 추진 TFT 구성

- 광역TFT : 전략사업 발굴 및 추진
- 기초TFT : 돌봄형 지역관리회사 설립 추진
- 사회적 경제, 마을공동체, 도시재생 중간지원조직의 협력 전제



지역사회의 역량과 거버넌스에 따라 지역간 모델 달라질 것 ➡ 지역사회 역량에 맞는 단계별 로드맵 수립

제언

❖ 주요 과제

- 지역주민 일자리 창출
 - 주민기술학교 확장 연계
 - 노인 일자리 창출, 생활지원사 양성, 지역관리에 필요한 다양한 직업 교육 실시
 - 노노케어, 건강리더, 자원봉사 등의 휴먼레이더(게이트키퍼) 양성
 - 자치구통합지원센터 기본사업 연계-돌봄 주체 발굴 및 인큐베이팅
- 새로운 직업군으로서 케어매니저 양성 및 교육
 - 돌봄계획 수립과 자원 연계를 담당하는 새로운 직업군 개발·공유
 - 사회적경제교육기업과 연계-체계적 교육 및 양성 과정 개발 → 인증제 운영(서울시 공동)
- 협동조합복합체로서 공동기금 적립 및 자산화 추진
 - 매출의 일정액 공동기금화
 - 서로돌봄공동체, 자원봉사 활동 타임뱅크로 적립
 - 적립된 포인트 현금화(기업 사회공헌 연계-지역화폐/제로페이)
- 지역 거점공간으로서 커뮤니티케어센터 건립
 - 노인·아동 함께 이용, 건강 유지 및 치료, 정보공유 등 공동체 활동 공간
 - 돌봄종사자 교육 및 공동작업장 운영

제언

❖ 돌봄형 지역관리회사 모델



“지역사회 자체가
“삶”의 안전망
공동체성의 회복과 새로운 공동체



감사합니다