

2018 사회적경제 콜로키움

사회적경제 장애인의 일자리의 내일

다양하고 능력에 맞는
장애인 일자리를 위한 상상

2018. 12. 19(수) 14:00 - 16:00

서울혁신파크 미래청

2018 한국 서울 발제 자료

장애아·장애인 **인클루시브** 실천으로 살린다

사회복지법인 로코칸
다기능형사업소 우이즈모리구치
미야자키 카츠노부

인클루시브(inclusive)란

인클루시스(포용)



엑스클루시브(배제, 배타적)

- ◆ 특히 일본에서 장애아동은 '취학유예', '취학면제'라는 명목으로 학교교육에서 배제돼 왔음
- ◆ 또한 1979년 양호학교 의무화에 따라 비장애아동과 분리돼 왔음

* 양호학교(養護学校) 발달장애인·지체부자유 아동 등을 위한 학교

일본 학교 현장의 '합리적 배려' (인클루시브 교육에 대한 생각 차이)

	일본 문부과학성이 말하는 인클루시브 교육 시스템	장애인 권리조약이 말하는 인클루시브 교육 시스템
전제/목적	능력을 최대한 발휘하게 하는 것	같은 공간에서 함께 배우는 것
수단/행위	능력별로 공간을 분리, 장애아 특별지원교육 실시	각 장애에 따른 합리적 배려 실시



일본 학교의 인클루시브 교육은,
본래 의미의 인클루시브 교육이라 말하기 어려움

Episode1 "집에 가는 길을 모르겠어요"

- ◆ 24세 / 남성 / 장애지원구분 4
- ◆ 취업계속지원 B형 이용
- ◆ 한부모 가정, 생활보호, 집의 창호지가 몇 년 간 찢긴 상태로 방치

<본인>

- ◆ 초등 ~ 고등학교 지원학교 다님. 근처에 친구 없음. 모든 경험 부족

<2017년 9월에 있었던 일>

- ◆ 시설 외 근무를 위해 나갔다가 돌아올 때 혼자 버스를 탔는데, 내리는 정류장을 몰라 중간에 내림
- ◆ 이후 3시간 정도 떠돌다가 아는 지하철역을 발견해 저녁 7시 반에 귀가

Episode2 “급할 땐 언제라도”

- ◆ 30대 중반 / 남성 / 장애지원구분5
- ◆ 낮: 생활보호이용, 밤: 혼자 지냄
- ◆ 이전에는 주식회사 계열 그룹홈을 이용
- ◆ 그룹홈 이용 당시 직원이 한 말 “급할 땐 언제든지 연락주세요.”
- ◆ 하지만 그에게 ‘급할 때’란 차를 쏘아도 긴급, 조금만 짜증나도 긴급
 - ▶ 그에게 긴급은 24시간 늘 존재하는 것
- ◆ 이 때문에 직원과 갈등이 끊이지 않아, 결국 그룹홈을 나가게 됨
- ◆ 우리 “**상식**”에서 위험 수준을 생각하면 안 됨

일본의 장애아동 분리교육의 폐해

주변 아이들로부터 격리되어 온 결과...

- ◆ 무능한 아이로 배려(?)되어 옴
- ◆ 안 되는 아이, 못하는 아이로 **자존감 상실**
- ◆ 경험부족, 아이들과 싸워본 경험이 없고 위험을 수반한 경험이 없음



**장애아동과 장애인은
마이너스의 존재(과제가 되는 존재)로 인식**

“
포용되지 않는 문제는,
장애아동과 장애인 때문이 아니다
”

장애아동&장애인에 대한 나의 관점의 변화

- ✓ **강점(Strength)의 관점** 의 소중함
 - ✓ **의미부여(Reframing) 관점** 의 소중함
- *** 같은 프레임이라도 다른 각도에서 바라보는 것

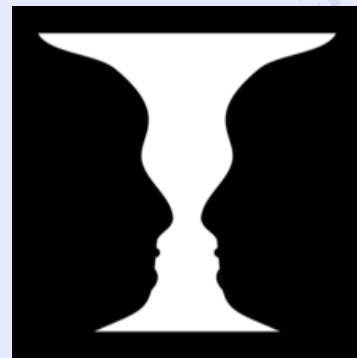
강점(Strength)의 관점(=S·Point)

- ◆ 강점(strength)은 그 사람이 원래 갖고 있는 강인함, 건전함, 의미, 잠재력, 살아가는 동안 획득한 여러 능력(관심, 커뮤니케이션, 일상생활의 노하우) 등
- ◆ 강점은 사실 **결점 안에서도 존재하는 것**
- ◆ 현상을 ×하지 않고, ○로, 종종◎를 늘려간다는 발상

눈 앞의 장애아동과 장애인을 바꾸는 것 아니라
있는 그대로의 모습과 행동을 **긍정·공감**하고,
“그걸로 충분해” 인정하는 것부터 시작

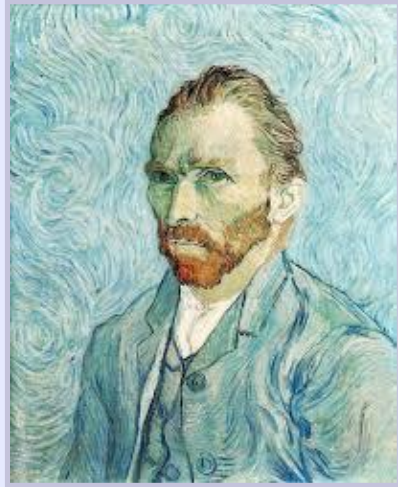
의미부여(Reframing)의 관점

- ◆ 부정적 관점의 프레임을 긍정적 관점의 프레임으로 바꾸는 관점
- ◆ 보는 방법을 바꾸면 저절로 **이해도 변함**
- ◆ 어렵게 보이는 상황 안에서 과제를 해결하기 위한 방법을 찾아낸다면, 내가 결점이라고 생각한 것들 중에서도 강점을 발견하는 경우도 있음
- ◆ **과제지점, 즉 C포인트**(Challenging Point)라고도 할 수 있음



루빈의 병

[실험] 자화상은 어느 쪽 ?



자신의 눈(관점)을 의식하자

- ◆ 통상적으로 자화상은 거울 등을 통해 그려짐
- ◆ **마차의 자화상**은 자신의 눈(관점)을 통해 그려짐
- ◆ 자신의 눈(관점)을 의식하는 경우는 거의 없음
- ◆ 즉, 자신의 눈(관점)은 보이지 않는다는 것.



사람은 누구나 자신의 관점으로 타자를 보고 있다.
나의 '가치관', '상식'은 정말 **옳을**까?

인클루시브를 실천한다는 건

- ◆ 모든 사람은 아이에서 언젠가 노인이 되고, 병들기도 함. 나 자신이 과거와 장래에 걸쳐 체험하는 것임
- ◆ 그에 따라 다른 사람을 돕는다는 것은 '그러했던 나, 그렇게 될 나, 그랬을지도 모를 나'를 돕는 것이나 다름없음
- ◆ 따라서, 집단 전체 구성원은 시간차를 두고 함께 하는 '나의 변화하는 모습'임



인클루시브의 실천은 **나 자신을 돌보는 것과 다름없음**

마지막으로 ...

- ◆ 사람은 제각각 자신이 가진 힘을 쓰며 살아가고 있음
- ◆ 교육·보육·지원은 '힘을 키우는 것'에 집중하는 게 아닌, 지금 가진 힘을 사용해 다른 사람들과 어떻게 같이 살아갈 지 지혜를 모으는 것이 중요
- ◆ 장애아동과 장애인 '문제'는, 개인의 능력과 특징이 아닌, 그 사람이 어떤 상황에서 살고 있는지, 또는 살아갈 수 있도록 만들까가 근본적인 문제



우선은 '공감하는 것'에서부터 지원(교육)은 시작되는 것이 아닐까?

사회복지법인 로코칸의 활동



교육 및 보육 분야



장애아동 및 장애인 지원 분야

로코칸의 장애아동 및 장애인 지원 분야

벚꽃동산



벚꽃동산 빵공장
생활개호, 취업계속지원B형,
방과후 데어케어

안심커뮤니티 위루



▲ 코코치 카페
취업계속지원B형(청소반, 세탁반, 카페반)

로코칸의 장애아동 및 장애인 지원 분야



위드 모리구치

생활지원,
취업 이행지원,
취업계속지원B형



▲ 과자세트 '크로스로드'

웰시



취업이행지원, 생활돌봄

로코칸의 장애아동 및 장애인 지원 분야

도토리



아동발달지원(발달이 느린 아동이나 장애아동 대상)

와카쿠사



아동발달 지원센터, 방과후 데이케어, *방문상담

* 탁아소, 유치원, 초등학교 등에 재학중인 발달장애 아동이
집단생활에 적응 해 나갈 수 있도록, 재학중인 탁아소나
유치원 등에 방문하여 상담

장애인 노동능력을 활용한 일자리&사업모델 제안(요약본)

연구수행 : 장애우권익문제연구소 정책위원회
(김용진, 남세현, 박광옥, 서동운, 오승규, 이복실, 장영재, 조문순)

연구지원 : 서울시사회적경제지원센터

발표 : 남세현 한신대학교 재활학과 교수

1. 들어가며

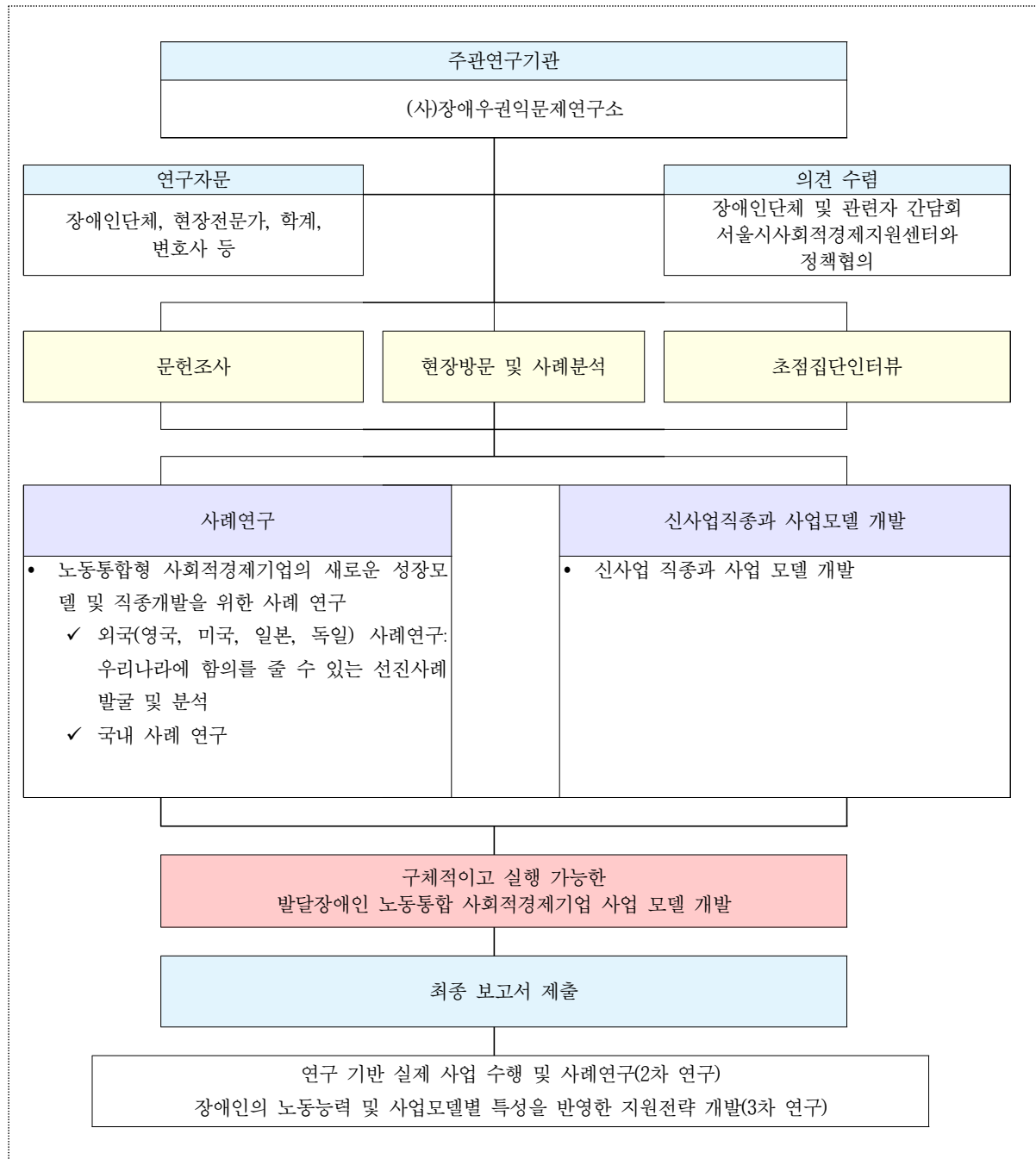
일 자리를 원하는 사람에게 직업을 갖게 하는 정책은 개인과 사회 모두에게 중대한 의미를 지니고 있고, 쉽게 해결하기 힘든 복잡한 정책 문제로, 장애인에게도 동일하게 적용된다. 2017년 초 우리나라 전체 국민의 고용률은 67.0%, 실업률이 3.7%, 취업자 수는 2,672만 명, 비정규직 근로자 수가 648만 명, 비정규직 비율은 32.8%인데 같은 시기 장애인 고용과 관련된 지표를 살펴보면, 고용률 36.5%, 실업률 5.7%, 비정규직 근로자 비중 59.4%로 전체국민 관련 통계에 비해 매우 심각한 수준의 고용 상태에 처해 있는 것을 알 수 있어 장애인 고용 문제의 시급성과 어려움을 보여주고 있다.

장애인 고용을 위한 다양한 대책들 가운데 최근 사회적 경제의 역할이 강조되고 있는데, 아직까지는 일 자리의 질적 향상 등 지속적 성과창출이 미흡한 상황이다. 특히 신규 품목의 개발이나 다변화 추세가 아쉬운 상황이다. 대표적인 노동통합형 사회적경제기업인 중증장애인기업의 공공조달시장 참여현황을 살펴보면, 2015년-2016년 조달금액 3억 이상 12개 기업 중, CCTV 제작업 1개를 제외한 11개 기업이 휴지, 복사용지, 인쇄업종으로 편중되어 있다. 사회적 기업 인증 직업재활시설의 주요 생산품 현황도 살펴보면 첫째, 2차 산업에 해당되는 복사용지 제조, 화장지 생산, 행정봉투, 면장갑 생산 등이 60개소(72.3%)를 차지하고 있고, 둘째, 3차 산업에 해당되는 청소 용역, 방역서비스, 숙박업, 꽃 배달서비스 등이 6개소(7.2%), 셋째, 1차 산업에 해당되는 쌀 및 잡곡류, 참기름, 콩나물 재배, 버섯 재배 등이 5개소(6.0%)로 나타나(김승완, 2017) 사업의 다양성이 높지 않은 편이다. 특히 발달장애인 일자리 사업들은 이미 시장 경쟁이 치열한 카페사업모델 창업을 중심으로 접근하는 등 새로운 사업 및 직종개발에 한계를 보이고 있다.

2018년부터 시행되는 제5차 장애인정책5개년 계획과 제5차 장애인고용촉진 및 직업재활 계획에서도 장애인의 최저임금 지급 가능한 생산성 등을 담보할 수 있는 사회적 경제형 직업재활 시설 모형의 중요성이 언급되고 있다. 따라서 노동통합 사회적기업의 대상이 되는 표적 집단의 근로능력에 적합한 생산 활동이 무엇인지 결정하는 것이 매우 중요하며, 고용지속성, 사업지속성을 담보하기 위한 지원 정책이 무엇인지 찾아내는 것이 필요한 시점이다. 이에 장애인 고용 및 양질의 일자리 창출을 목적으로 노동통합형 사회적경제기업의 새로운 성장모델 및 직종개발 등을 통해 신 성장을 견인하는 전략사업을 찾아내기 위해 장애인 노동능력의 한계 및 약점을 고려한 지원전략 개선과 업종 및 제품 다양화를 위한 신사업모델 개발을 통하여 신규시장 창출 및 일자리 창출력 강화와 유지 등의 성과창출이 필요하다는 문제 의식에 의해 본 연구를 시행하였다. 특히 대표적인 직업적 중증장애 영역으로 분류되는 발달장애인들이 통합된 환경에서 직장생활을 영위할 수 있도록 대안을 모색하기 위해 필요한 신사업 모델을 개발하고자 하였다.

연구의 목적 달성을 위해 노동통합형 사회적경제기업의 새로운 성장모델 및 직종개발을 위한 사례를 외국(영국, 미국, 일본, 독일)과 우리나라 사회적 기업 중 장애인 통합 고용의 우수사례를 중심으로 살펴 보았다. 이를 토대로 도출한 함의점에 따라 발달장애인의 통합 고용 가능성을 높일 수 있는 신사업 직종과 사업 모델을 제안하였다. 연구의 주된 방법은 국내외 문헌조사, 현장사례조사(현장자료수집), 제공자 및 이용자 초점집단인터뷰, 자문회의, 연구진 회의 등을 실시하였다.

연구 수행방법과 추진체계를 개괄적으로 설명하면 다음 그림과 같다.



(그림 1) 연구수행체계

2. 사회적 경제와 장애인 직업재활

1) 사회적 경제의 개념

이 연구에서는 선행 문헌 분석을 통해 사회적 경제의 개념을 국회에 발의된 ‘사회적경제 기본법안’의 내용을 중심으로 정의하였다. 2016. 10. 11. 발의된 사회적경제 기본법안(유승민의원 대표발의)에서는 ‘구성원 상호간의 협력과 연대, 적극적인 자기혁신과 자발적인 참여를 바탕으로 사회서비스 확충, 복지의 증진, 일자리 창출, 지역공동체의 발전, 기타 공익에 대한 기여 등 사회적 가치를 창출하는 모든 경제적 활동으로 사회적기업, 협동조합, 마을기업, 자활기업, 장애인표준사업장, 장애인 직업재활시설 등’을 “사회적경제조직”이라고 정의하고 있고, 2016. 8. 17. 발의된 사회적경제기본법안(윤호중의원 대표발의)에서는 ‘양극화 해소, 양질의 일자리 창출과 사회서비스 제공, 지역공동체 재생과 지역순환경제, 국민의 삶의 질 향상과 사회통합등 공동체 구성원의 공동이익과 사회적가치의 실현을 위하여 사회적경제조직이 호혜협력과 사회연대를 바탕으로 사업체를 통해 수행하는 모든 경제적 활동으로 보고, 사회적기업, 협동조합, 마을기업, 자활기업 등을 “사회적경제기업”으로 정의하고 있다. 각 법안은 공통적으로 사회적기업 육성법에 따른 사회적기업, 협동조합기본법에 따른 협동조합, 사회적협동조합, 도시재생 활성화 및 지원에 관한 특별법에 따른 마을기업, 국민기초생활 보장법에 따른 자활기업 등을 사회적경제조직 또는 사회적경제기업으로 정의하여 사회적경제의 주체로 보고 있다.

2) 직업재활의 개념과 사회적 경제와의 유사성

취약계층인 장애인의 노동능력을 활용하는 노동통합형 사업모델을 개발하기 위해, 사회적경제의 개념과 함께 장애인 직업재활에 대해서 살펴본다.

장애인고용촉진 및 직업재활법(이하 ‘장애인고용법’이라 함)은 “고용촉진 및 직업재활”에 대해 “장애인의 직업지도, 직업적응훈련, 직업능력개발훈련, 취업알선, 취업, 취업 후 적응지도 등에 대하여 이 법에서 정하는 조치를 강구하여 장애인이 직업생활을 통하여 자립할 수 있도록 하는 것을 말한다.”고 정의하고 있다. 한편 장애인복지법은 “직업재활”에 대해서는 정의 규정을 두고 있지는 않으나, 장애인복지시설 중 하나로 “장애인 직업재활시설”을 장애인복지시설 중 하나로 정하면서 “일반 작업환경에서는 일하기 어려운 장애인이 특별히 준비된 작업환경에서 직업훈련을 받거나 직업 생활을 할 수 있도록 하는 시설”이라고 규정하고 있는바, “직업재활”을 “일반 작업환경에서는 일하기 어려운 장애인이 특별히 준비된 작업환경에서 직업훈련을 받거나 직업 생활할 수 있게 하는 것”이라고 정의내리고 있다고 볼 수 있다.

장애인직업재활시설과 사회적기업을 비교해보면, 장애인직업재활시설 중 장애인 보호작업장과 장애인 근로사업장은 취약계층에서 일자리를 제공하는 것을 주된 사업으로 하는 사회적기업과 유사한 면이 있고, 장애인 직업적응훈련시설은 취약계층에서 사회서비스(고용서비스)를 제공하는 사회적기업과 유사한 면이 있다.

그러나 아래 표에서 보듯이, 그 차이점이 존재한다. 먼저, 장애인 보호작업장은 근로장애인이 10명이상이어야 하고, 전체 근로자 중 장애인 근로자가 70% 이상이어야 하고, 장애인근로자 중 장애등급 3급 이상인 장애인이 80% 이상이 되어야 하고, 장애인 근로사업장은, 근로장애인이 30명 이상이어야 하고, 전체 근로자 중 장애인이 70%이상, 장애인 근로자 중 장애등급 3급 이상의 장애인이 60%이상이어야 한다. 반면 사회적기업 중 일자리 제공형은 전체근로자 중 취약계층 비율이 50%이상이어야 하고, 일자리 및 사회서비스를 제공하는 혼합형은 전체 근로자

중 취약계층 비율이 30%이상, 사회서비스를 제공받는 사람 중 취약계층이 30%이상이어야 한다.

사회적기업에서의 취약계층은 장애인을 포함하므로, 근로자 구성만 놓고 보면, 일자리제공형 사회적기업 혹은 일자리·사회서비스제공형 사회적기업은 근로자 비율이 보호사업장이나 근로사업자 기준을 충족할 경우 보호사업장 혹은 근로사업장과 동일하다고 볼 수 있다.

<표 1> 장애인직업재활시설과 사회적 기업의 비교 ①

구분	장애인직업재활시설		사회적기업	
	보호사업장	근로사업장	일자리 제공형	일자리, 사회서비스 제공형
근로자 구성	장애인 근로자 10명 이상, 그 중 80%이상 이 중증장애인이 전체 근로자 중 장애인 근로자 비율 70% 이상	장애인 근로자가 30명 이상, 그 중 60%이상 이 중증 장애인 전체 근로자 중 장애인 근로자 비율 70% 이상	전체 근로자 중 취약계층 비율이 50% 이상	전체 근로자 중 취약계층 비율 30%이상 사회서비스를 제공받는 사람 중 취약계층 30% 이상
설치방법	관할 지방자치단체장에게 신고		고용노동부장관 인증	
운영주체	제한 없음		민법상의 법인·조합 상법상의 회사 공익법인 비영리민간단체 사회복지법인 소비자생활협동조합 협동조합·협동조합연합회·사회적협동조합·사회적협동조합연합회	

한편, 직업적응훈련시설과 사회서비스제공형 사회적기업의 경우에도 유사한 점이 나타나는데, 직업적응훈련시설은 장애등급 3급 이상의 장애인(그 중 80% 이상이 발달장애인)에 대하여 직업훈련서비스를 제공하여야 하는 것에 반하여, 사회서비스제공형 사회적기업은 사회서비스를 제공받는 사람 중 취약계층이 50%이상이어야 한다. 즉 사회서비스 제공형 사회적기업의 사업이 특정 장애인에 대하여 직업훈련 서비스를 제공하는 형태가 되는 경우에 한하여, 사회서비스 제공형 사회적기업이 직업적응훈련시설과 동일하다고 할 수 있다.

<표 2> 장애인직업재활시설 과 사회적 기업의 비교 ②

구분	장애인직업재활시설	사회적기업
	직업적응훈련시설	사회서비스 제공형
서비스 대상 구성	훈련 장애인 20명 이상 장애등급 3급 이상만 대상 훈련 장애인 중 발달장애인 80%이상	사회서비스를 제공받는 사람 중 취약계층 50% 이상

위와 같이 장애인 직업재활시설과 사회적기업의 유사점과 차이점을 살펴보았는데, 사회적기업은 장애인 이외의 취약계층을 대상으로 일자리 또는 사회서비스를 제공할 수 있어 장애인 직업재활시설보다 보다 사업 형태 및 내용에 대한 선택지가 많다고 할 수 있다. 특히 사회적기업

에서 근무하는 장애인이 장애로 인하여 노동능력이 제한되는 부분이 있을 경우, 장애가 없는 다른 취약계층 근로자의 협력을 받을 수 있어 제한된 노동능력을 보완할 수 있는 장점도 있다고 보인다.

이상에서 본 바와 같이, 장애인직업재활 혹은 장애인직업재활시설은 그 조직의 구성과 운영 방법 등에서 차이가 있을 뿐, 사회적 경제 혹은 사회적 경제조직과 공통점을 찾을 수 있는바, 장애인 직업재활로 운영되고 있는 사업도 함께 분석하여 살펴보기로 한다.

3) 통합고용의 필요성

앞 절에서 살펴본 바와 같이 사회적기업과 장애인 직업재활은 많은 부분에서 유사성을 가지고 있다. 하지만, 장애인의 직업능력향상과 일자리 제공을 주 목적으로 하는 직업재활은 통합적 고용효과 측면에서의 한계에 대한 보다 적극적인 고민이 필요하다. 직업재활과 관련하여 우리나라보다 오랜 역사를 가지고 있는 미국의 경우 1980년대 초반까지는 지적장애인이거나 자폐성장애인, 중증장애인에 대해서는 고용이 어렵거나 보호고용이 유일한 대안이라고 생각해 왔다. 하지만 장애인도 사회 주류로 합류해야 한다는 정상화의 개념이 확산되면서 장애인에 대한 분리된 시설이나 교육, 고용 등에 대해 새로운 대안을 모색하기 위한 노력이 시작되었다. 이러한 시대적 흐름 속에 미국에서는 1980년대 중반 이후 장애인 사회통합 가치에 중심을 둔 지원고용이라는 새로운 장애인 고용 방법이 등장했는데, 우리나라에도 1990년 대 이후 도입되면서 현재까지도 다양한 직업재활 기관이 지원고용 서비스를 제공하고 있다.

지원고용의 개념은 ‘중증장애로 인해 기존에는 분리된 보호고용에 한정되거나 고용이 되더라도 중단되거나 포기하게 되는 장애인에게 적절한 지원과 현장훈련을 통해 지역사회 통합고용을 달성하는 과정과 결과’와 미국 재활법에서 정의하고 있는 ‘경쟁고용이 불가능한 상태에 있거나 심한 장애로 인해 고용이 때때로 중단되거나 방해받는 중증장애인을 대상으로 통합된 작업장에서 지속적인 지원서비스를 제공하면서 이루어지는 경쟁고용’으로 정의된다. 기존의 직업재활방식과 다르게 장애인을 먼저 통합된 고용 현장에 배치한 후 현장에서 직무를 훈련시키는 ‘선배치-후훈련’이 강조되고, 장애인이 직장에 원만하게 적응할 수 있을 때까지 지속적으로 전문가에 의한 지원서비스가 제공되는 것을 지원고용의 핵심적인 특징으로 강조한다. ‘장애인과 지원고용전문가가 1:1로 통합된 고용현장에 배치되는 개별배치모델’과 ‘8명 이하 소집단의 장애인이 함께 하나의 통합된 사업장에 배치되어 현장지도를 통해 취업할 수 있도록 지원하는 소집단 작업 모델’, ‘1~2명의 비장애인 지도자(지원고용전문가 등)와 8명 이내의 장애인이 계약의 내용에 따라 사업장을 이동하며 지역사회에 있는 다양한 사업체에 청소, 집관리, 농장일 등과 같은 작업을 제공하는 이동작업대 모델’, ‘장애인들을 중심으로 지역사회에 통합적인 사업을 수행하는 소기업을 창업한 후 비장애인 직원을 채용하여 역통합을 도모하는 소기업모델’ 등을 구체적인 실행방법이 있다. 우리나라 ‘장애인고용촉진 및 직업재활법’에서도 제14조(보호고용)과 대별하여 제13조(지원고용)을 ‘고용노동부장관과 보건복지부장관은 중증장애인 중 사업주가 운영하는 사업장에서는 직무 수행이 어려운 장애인이 직무를 수행할 수 있도록 지원고용을 실시하고 필요한 지원을 하여야 한다’고 별도로 명시하고 있다. 기존의 보호작업 중심의 직업재활 현장과 정책들이 장애인의 사회참여와 통합을 저해할 수 있다는 비판적인 관점을 감안한다면 사회적 경제조직을 활용한 노동통합형 장애인 사업 모델을 개발하기 위해서는 지원고용의 방법을 보다 적극적으로 적용할 필요가 있다.

3. 국내외 사례 분석

1) 해외 사례 분석과 시사점

(1) 영국

영국의 장애인 고용정책과 사회적 경제 현황 및 사례를 살펴보면, 첫째, 영국의 장애인 복지 및 고용정책에서 장애의 기준은 실제의 근로능력에 기반하고 있어 장애유형과 등급에 따른 지원보다 조금 더 유연하고 실효성 있는 지원을 기대할 수 있다. 둘째, 영국의 사회적 경제 조직(노동통합형)은 취약계층의 일자리뿐만 아니라 지역사회 문제를 해결하는 것을 동시에 추구하고 있어 지역사회 주민의 공감과 연대를 끌어내고 있다. 일자리 창출의 목표가 있는 노동통합형 사회적 경제 조직의 경우에도 지역사회 주민들이 호응할 수 있고 협력할 수 있는 지역사회 문제를 해결하는 역할도 함께 해 나가는 특성을 가지고 있다. 위 사례들에서 살펴보았듯이 이그니션 브루어리(Ignition Brewery)는 장애인을 고용하여 맥주를 생산하는 목표 외에도 지역사회 음식 쓰레기 문제를 해결하는 데 기여하기 위해 남은 빵을 활용한 맥주를 생산하여 지역 주민들의 관심을 끌어내고 있다. 또한 바이크웍스(Bikeworks)의 경우에도 취약계층 고용뿐만 아니라 지역사회 환경과 주민들의 건강에 기여하기 위한 사업을 기획하고 추진하고 있다. 결국 이러한 사회적 가치 창출들은 지역사회 주민의 호응을 끌어내고 판매에까지 영향을 미칠 수 있다. 셋째, 영국의 노동통합형 사회적 기업은 비즈니스 모델에 충실하여 일정 수익을 창출하여 안정성을 확보하기 위해 노력하고 있다. 이는 영국 정부가 사회적 기업을 영리기반의 기업모델로 육성하고자 하는 그 간 정책들과 영국의 대표적인 장애인 사회적 기업인 렘플로이의 사업방식의 전환에서 살펴볼 수 있다. 그 동안 렘플로이가 국가의 재원에 의존하면서 장애인을 다수 보호고용에 대한 여러 한계와 성과에 대한 비판을 받아오다가 2015년 4월에 MAXIMUS와 협력해 합작투자회사(joint venture)로 변모하였으며, MAXIMUS가 70%의 지분을 가지며, 렘플로이 직원이 30%의 지분을 소유하는 형태로 전환되고 있다. 보호차원이 아닌 장애인에게 더 나은 삶과 행복을 주기위한 통합형 일자리 개발을 위해 과감하게 비즈니스 모델을 전환하고 있는 것이다. 넷째, 사회적 경제 조직을 지원할 수 있는 다양한 재원들이 마련되어 있어 조직의 자생력을 강화하고 유지할 수 있는 환경이 마련되어 있다는 것이다.

(2) 미국

첫째, 미국의 경우 제도적으로 장애인의 직업고용을 촉진하기 위한 다양한 정책이 마련되고 이를 지원하기 위한 법적, 제도적 장치들이 비교적 촘촘하게 마련되었다고 볼 수 있다. 장애인 차별을 금지하는 장애인법의 제정과 장애를 비교적 넓은 범위로 규정짓는 것 외에도 고용을 촉진하기 위해 사업주의 지원방안도 모색하고 있다. 즉 사회적 기업에 대한 의존보다는 기본적으로 국가가 능동적이고 적극적으로 주도하는 장애인 고용 정책을 강조하고 있다. 따라서 이와 같은 일련의 장치들은 공식적인 정부의 고용정책에서 우선적으로 그리고 안정적으로 고용을 창출하고 유지하고자 하는 의도가 반영된 것이라 할 수 있다. 특히 고용정책이 분절적이고 부처간 협업이 취약하다는 우리나라의 제도와 달리 다수의 연방부처가 협력하여 제반 운영 및 감독 등에 관한 포괄적인 지침을 논의하고 고용프로그램의 통합을 지향하는 종합서비스제공시스템인 원스탑서비스(One-stop service)는 우리에게 시사하는 바가 크다. 둘째, 미국의 경우 사회적 기업의 태동과 발전이 여타 국가들과는 매우 상이하다는 특징이 있다. 즉 유럽의 경우 사회적

기업의 발생과 발전이 실업과 사회적 배제에 대한 대응에서 시작된 것과는 달리 미국의 경우 정부의 보조금 중단에서 출발하고 있다. 따라서 미국사회에서 사회적 기업은 재정약화를 극복하고 재정지속성을 확보하기 위한 기업가적 정신이 강조되었다. 특히 제3섹터의 발전에 기초한 미국은 혁신과 사회적 미션을 강조하는 만큼 사회적 기업가적 정신에 대한 기대와 역할이 큰 것으로 나타났다. 미국의 사회적 기업의 발전은 정부의 지원체계나 제도에 의존하는 방식이 아니다. 오히려 기존의 방식에 대한 쇄신과 자구책을 개발하고 시도하는 방식으로 발전하면서 자생력이 강화되었다고도 볼 수 있다. 셋째, 사회적 기업의 두 사례를 통해 알 수 있듯이 굿월과 TWE는 공통적으로 사회적 기업가 정신이 토대를 이루고 있다. 이는 자선보다는 생산성을 강조하거나 장애인에게 직업이나 일이 어떤 의미인가의 철학에 기반하고 있다. 두 사례는 모두 생산적 활동을 통한 수입원의 확보가 명확하고 안정적이다. 또한 이러한 철학을 실천으로 지속 가능하게 한 배경에는 미국의 기부와 자원활동이라는 문화가 지지 기반이 된 점도 들 수 있다. 본 사례에서 언급된 미국의 사회적 기업은 공통적으로 단순히 고용을 창출하는 것 외에 고용을 유지, 지속시켜 나가기 위한 실질적인 대안들을 계속해서 모색해 나가고 있다.

(3) 독일

독일의 장애인을 위한 고용정책은 장애인권리협약(CRPD)을 계기로 두 가지 면에서 큰 변화를 보이고 있다. 첫째, 중증장애인, 특히 최중증장애인의 고용을 사회적 통합의 중요한 요소로 바라보고 있다는 점과 둘째, 장애인직업장이라는 분리고용을 지양하고 일반고용시장에서의 고용을 최종적인 목표로 두고 있다. 이러한 변화는 사회적 경제라는 범주 안에서 진행되는 통합 사회적 기업모델이 중심적인 역할을 하고 있다. 그래서 독일의 사회적 통합기업은 장애인직업장과 일반고용 현장 사이에서 가교역할을 담당하고 있으며 특히 최중증장애인의 직업생활을 지원하고 보장해 주는 핵심적인 장소로 인정받고 있다. 이러한 점을 바탕으로 독일의 사회적 통합기업 모델이 우리나라에 주는 시사점을 도출하면 다음과 같다.

첫째, 통합기업 또는 사업체의 고용대상그룹에 대한 고려이다. 독일의 통합기업 또는 사업체의 주요한 고용 그룹은 일반고용시장에 고용되기 어려운 최중증장애인이다. 그래서 2016년 통계에서 보았듯이 2016년에 통합기업에서 25,935명의 총 근로자 중 중증장애인 근로자는 11,959명이며 그 중 최중증 장애인 근로자는 10,647명을 차지하고 있다. 그리고 최중증장애인 중 지적장애와 정서적 장애를 가진 장애인이 51%를 차지하고 있다. 이러한 현황은 독일의 통합기업은 최중증장애인이 고용되어 직업생활을 통한 사회통합을 목표로 두고 있다는 점을 증명하고 있다. 이렇게 최중증장애인의 고용에 최우선을 두고 있는 통합기업의 목표는 향후 우리나라의 사회적 기업에서도 최중증장애인의 고용과 사회통합에 더욱 초점을 맞추어야 함을 분명히 보여주고 있다. 둘째, 독일의 사회적 통합기업모델은 법적인 근거 안에서 이루어지고 있다. 독일의 사회적 기업은 우선 사회법전 제9권(장애인의 재활과 참여)의 제132조와 제251조에 기술되고 있다. 이렇게 장애인 관련 법률에 통합기업에 대한 조항을 직접 삽입하는 것은 민간사업체에 장애인을 위한 고용자리를 만드는 것에 동기를 제공할 수 있다는 점에서 매우 중요한 의미를 가진다. 그래서 장애인 통합기업 및 통합사업체가 하나의 고용형태로 법적인 효력을 가질 수 있다. 즉 국가가 장애인 고용을 위해 통합기업모델을 행정적, 재정적으로 지원할 의무를 가지고 있음을 의미한다. 이러한 점은 사회적 경제 안에서 통합기업모델이 오랫동안 유지할 수

있는 토대를 마련해 준다는 점에서 매우 중요한 의미를 제공해 준다. 셋째, 독일의 사회적 통합기업모델에서는 사업체의 고용주를 위한 지원과 장애인 근로자를 위한 지원이 일반고용시장의 기업들과 마찬가지로 동일하게 제공되고 있다. 장애인 통합기업 또는 사업체는 기본적으로 자생적으로 운영할 수 있는 재정적인 토대를 가지고 있어야 한다. 그럼에도 중증장애인 근로자를 고용하는 통합기업에서는 여러 재정적인 지원들은 필수적이다. 그래서 일반고용시장에서 장애인을 고용하고 있는 사업체의 고용주와 그곳의 중증장애인 근로자를 위한 다양한 지원들을 통합기업의 고용주와 장애인근로자가 동등하게 신청할 수 있으며 또한 요구할 수 있다. 그래서 최중증 장애인을 고용 시 발생할 수 있는 경제적인 추가부담(물리적 환경의 조성, 근로보조인 지원, 보조공학 지원 등)을 경감시키며 최중증장애인의 해고와 같은 위험상황을 감소시키며 직업생활을 오래 유지할 수 있는 토대가 되고 있다. 넷째, 사회적 통합기업 업종의 다양성이다. 독일의 통합기업은 모든 업종에서 자리잡고 있는데 예를 들면 급식과 카페, 레스토랑 등 음식업종이 가장 높은 비율을 보이고 있으며 수공업적인 업종, 시설관리 및 청소, 기업업무, 그리고 판매 등 매우 다양한 업종에서 나타나고 있다.

(4) 국외 사례의 함의

장애인 고용정책과 사회적 경제현황 및 사례 중 국외 사례로 영국, 미국, 독일의 사례를 살펴본 결과 우리에게 주는 함의는 다음과 같다.

첫째, 국외 사례들은 공통적으로 장애인 고용정책과 사회적 경제 지원이 장애인의 복지 차원에서 실효성 있게 마련되고 시행된다는 점이다. 영국의 경우 실제의 근로능력에 기반하고 있어 장애유형과 등급에 따른 지원보다 조금 더 유연하고 실효성 있는 지원을 중시하고 있으며, 미국도 복지와 고용을 유지, 실현 요소가 미흡한 것 자체를 이미 장애인 차별이 존재하는 것으로 간주하며 이를 해결하기 위한 대안을 촉구하고 있다. 독일은 특히 사회적 통합 기업모델을 법적 구조 내에서 근거를 마련하여 고용 창출을 위한 동기를 부여하고 이를 정책적인 토대에서 지지하고 있다. 무엇보다 독일은 통합기업이 최중증 장애인의 고용 즉 직업생활을 통한 사회통합에 초점을 두고 있다. 이와 같은 국외사례의 사례는 우리의 현실과는 판이하다. 장애인 고용정책과 지원이 장애등급에 따라 일괄적으로 지원, 적용되고 있으므로 장애인 개별적 욕구와 필요 및 적합도에 따른 지원을 기대하기 어려운 실정이다. 따라서 노동통합형 사회적 경제 조직 차원에서 정책가와 실천가들은 장애인의 직업과 고용을 위한 장애 개념과 이해를 보다 유연하게 인식할 필요가 있다. 둘째, 국외 사례의 분석을 통해 입증되었듯이, 각 국은 사회적 경제 조직의 법이나 제도 이외에 철학적 가치와 이념적 요소를 두루 고려하며 가치를 부여하고 있다는 점이다. 영국은 사회적 경제 조직을 통해 취약계층의 일자리뿐만 아니라 지역사회 문제를 해결하는 것을 동시에 추구하고 있어 지역사회 주민의 공감과 연대를 끌어내고 있다. 영국의 경우 다른 국가와 달리 사회적 경제 조직이 가장 먼저 그리고 활발하게 발전하였으며 지역사회에 기반한 자생조직에서 출발하였다는 특성이 있다. 따라서 노동통합형 사회적 경제 조직도 일자리 개발뿐만 아니라 지역사회 주민들이 호응할 수 있고 협력할 수 있는 문제를 해결하는 역할까지 포함한 방식과 사회적 공감을 중시한다. 독일에서 중시하는 사회적 통합모델의 근거와 이와 유사한 배경에 기반하고 있다. 독일은 민간 사업체에 장애인 고용을 강조하는 동기를 부여할 수 있어야 하며 국가는 이를 실현하기 위해 행정적, 재정적으로 지원해야 할 의무를 부여하고 있다. 미국의 경우 영국과 독일과는 사회적 기업의 태동과 발전이 상이하다. 그러나 미국은

사회적 기업가 또는 사회적 기업가정신이라는 구조와 가치 체계를 통해 기존과는 다른 장애인의 통합적 삶과 고용 한계의 쇄신을 강조하며 구체적으로 변화를 지원하고 있다. 장애인에게 일이 갖는 철학적 의미를 부여할 것과 이를 실천현장에서 실현할 것을 우선적으로 강조한다. 셋째, 해외 국가들은 공통적으로 노동통합형 사회적 경제 모델의 지속성과 안정성을 강조하고 있으며 이를 실현하기 위한 지원에 적극적이다. 영국의 대표적인 장애인 사회적 기업인 렘플로이는 사업방식의 과감한 전환을 통해 보호차원이 아닌 장애인에게 더 나은 삶과 행복을 주기위한 통합형 일자리 개발과 마련을 현실화시키는 데 주력하고 있다. 무엇보다 세계적인 사회적 경제발전을 이끈 영국의 경우 다양한 재원들이 마련되어 있어 조직의 자생력을 강화하고 유지할 수 있는 환경이 지지되고 있다. 독일이 지향하는 사회적 통합기업 업종의 다양성도 이러한 맥락을 동일하다고 볼 수 있다. 독일의 통합기업은 사회적 변화 및 고용시장 변화에 부합하여 업종을 다변화시키고 확장시키는 과정에서 장애인 근로자인력을 활용하도록 강조하고 있다. 국가는 이를 연방정부차원에서 운영하며 장애인을 고용하는 통합기업 및 사업체에 다양한 정보를 공유하고 자원 간 연계를 지원하고 있다. 미국의 장애인 고용정책이 다수의 연방부처가 협력하여 제반 운영 및 감독 등에 관한 포괄적인 지침을 논의하고 고용프로그램의 통합을 지향하는 종합서비스제공시스템인 원스탑서비스(One-stop service)는 표방하는 것도 이러한 목적에 부합한다고 볼 수 있다. 따라서 우리나라의 경우에도 사회적 경제 조직들이 자생력을 키울 수 있는 다양한 운영 모델에 대한 지속적인 논의가 다각적인 차원에서 모색되어야 할 것이다.

2) 국내 사례 분석과 시사점

노동통합형 사회적 경제 일자리 모델 창출을 위해 기존에 국내에서 유사한 사업을 수행하고 있는 사회적 경제 조직을 방문하여 각 조직이 가지고 있는 특성과 사업 모델의 결정에 주요하게 영향을 끼친 요소들이 무엇인지에 대해 조사를 실시하였다. 방문대상 기관은 본 연구목적에 의해 주요 대상으로 고려하고 있는 발달장애인 대상의 통합적 일자리를 제공하고 있거나, 제공 준비하고 있는 전국의 사회적기업이나 협동조합으로 ‘동구밭, 가나안근로복지관, 드림앤바이크, 어울림터, 엘린’ 다섯 곳을 직접 방문하고 각 조직의 특성과 사업 선정 과정에서 고려한 주요 요소들을 추출하여 분석하였다.

첫 번째로 사업 분야에 따른 통합적 고용환경 구축의 차이와 양질의 노동통합 여건 마련의 필요성을 확인할 수 있었다. 연구진이 방문하고 분석한 5개 기관 중 2곳은 자전거 수리와 호텔과 같은 새로운 아이템의 서비스업이었고, 2곳은 재생토너 제조와 된장과 양초를 만드는 제조업 기반, 1곳은 비누를 만드는 제조업과 텃밭을 가꾸는 1차 산업을 결합한 새로운 형태의 기관들이었다. 이중 서비스업 특성을 가진 기관들은 비장애인 고객, 또는 비장애인 종사자와 유의미한 통합노동이 이루어지는 것을 기대할 수 있는데 비해, 제조업종에서는 비장애인과 통합기회가 제한된 기존의 직업재활시설의 특성이 강하게 나타나는 것을 확인할 수 있다. 따라서 향후 노동통합형 사회적경제 일자리 신모델을 개발할 때 단순제조업종 보다는 서비스업, 서비스업종과 1차, 2차 산업이 결합될 수 있는 모델을 중심으로 모델을 개발하는 것이 바람직함을 시사하고 있다.

둘째로 5개 기관 모두 발달장애인이 적합한 직종의 개념보다는 장애인과 비장애인이 함께 일해야 하는 직종 내에서 발달장애인들에게 적합한 직무를 발굴하고 배치하는 노력을 기울이고 있

음을 확인할 수 있다. 특히 비장애인 종사자들은 해당 직종의 전문 인력의 기능을 수행하는 동시에 장애인에 대한 동료와 지원자의 역할을 함께 수행할 수 있도록 정체성에 대한 오리엔테이션이 제공되어야 할 필요가 있다.

셋째로 장애인을 고용하는 목적의 일자리 창출이라 할지라도 주력 생산품이나 서비스에 대한 품질이 높은 수준으로 유지될 필요가 있음이 강조되었다. 특히 각 기관이 수행하는 사업 분야는 대부분 비장애인 중심의 업체 또는 다른 사회적경제 조직의 참여가 이미 상당히 이루어진 업종들이기 때문에 포화상태의 경쟁 시장에서 비교우위를 차지할 수 있는 서비스 품질을 유지하기 위한 노력이 필수적으로 요구된다.

넷째로 각 사업이 가질 수 있는 특화된 강점을 발굴하고 육성하기 위한 특화된 전략을 개발해야 할 필요가 있다. 5개 기관은 모두 지역특성에 기반을 둔 사업(어울림터: 제주도 향토 음식, 엘린: 제주도 관광)이거나, 정부정책과 소비자와 시장의 환경 변화에 부응하는 사업(드림앤바이크: 자전거산업 육성, 가나안근로복지관: 반려동물 간식 생산), 마케팅과 경영 전략에 특화된 사업(동구밭: 전략적 마케팅을 통한 대기업 거래)이라는 특화된 강점을 가지고 있었다. 장애인에게 일자리는 제공한다는 기관의 특성 외에도 각 사업의 고유한 시장과 경영전략이 치밀하게 분석되고 수립되어야 할 필요가 있음을 보여주고 있다.

4. F.G.I(초점대상집단면접) 조사 결과

장애인의 노동통합을 위한 적합 직종과 사업모델의 개발을 위해 현재 사회적 경제조직을 통해 장애인 고용을 창출하고 있는 기존 기관의 전문가와 해당 기관에서 근로하고 있는 장애인 당사자들을 대상으로 초점집단면접(F.G.I., Focus Group Interview)을 실시하였다.

장애인 근로자를 대상으로 한 초점집단면접은 본 연구에서 개발하고자 한 사업아이템 중 하나인 청소 및 소독 업종에서 근로하고 있는 장애인을 중심으로 진행되었다. 초점집단면접은 3명의 장애인 근로자를 대상으로 총 1회, 약 1시간 30분 정도 실시되었으며, 면접의 주요 질문은 (1)사업체와 담당 직무의 소개, (2)직무 수행의 즐거움과 어려움, (3)담당 직무에 대한 전망과 추천, (4)장애인 일자리 확대를 위한 필요 지원 등이다. 초점집단면접의 주요 질문의 답변을 중심으로 분석한 내용은 크게 ‘일이 주는 의미’, ‘소독·청소직종의 장·단점’, ‘소독·청소직종의 전망’, ‘확대를 위한 필요 지원’으로 범주화되었다.

장애인 고용 기관에 종사하는 전문가들을 대상으로 한 초점집단면접은 본 연구에서 개발 대상으로 검토하고 있는 발달장애인 직업 영역을 중심으로 ‘청소, 소독, 카페, 세차, 임가공’ 등의 업종을 수행하는 기관으로 섭외하였다. 초점집단면접에는 3개 기관에서 근무하고 있는 4명의 전문가가 참여하였고, 총 1회, 약 2시간여에 걸쳐 진행되었다. 면접에서 제시된 주요 질문은 (1) 사업 및 기관에 대한 소개, (2) 사업 선정 과정과 이유, (3) 해당 사업(직종)의 선택 과정에서 중요하게 고려되고 영향을 끼친 요인, (4) 해당 사업의 수행을 위한 준비과정과 투입자원, (5) 해당 직종에서 발달장애인이 주로 수행하는 직무와 장단점, 적합여부에 대한 의견, (6) 해당 사업의 대외적 여건과 전망 등의 내용을 중심으로 제시되었다. 초점집단면접의 주요 질문의 답변을 중심으로 분석한 내용은 크게 ‘사업의 시작과 아이템 선정’, ‘수행사업 현황에 대한 평

가’, ‘사업 수행에서의 어려움’, ‘수행 사업 관련 전망’, ‘사업 안정화를 위해 지원이 요구되는 사항’으로 범주화되었다.

종합적으로 살펴보면 장애인근로자와 기관 종사 전문가들은 모두 통합적 환경의 사회적 경제 조직에서 근무하는 발달장애인들이 일을 통해 ‘직업의 가치나 소득의 창출, 자신의 존재 가치를 인식하고 삶에 대한 책임감’을 갖는 것은 물론 ‘양질의 사회통합을 통한 사회성 향상과 직무역량 강화’ 등과 같은 주목할 만한 유익을 얻고 있는 것으로 확인되었다. 이러한 장점을 극대화하기 위해서는 장애인이 수행하기에 적합한 직종과 직무가 확보되어야 하는데, 면접에 참여한 장애인들은 ‘안전한 일, 사람들과의 교류와 협력’을 중요한 요소로, 기관종사전문가들은 ‘발달장애인의 욕구(희망분야), 직무수행 가능성, 비장애인과의 협업, 노동집약적 성격’을 중요한 요소로 언급하였다. 장애인의 직무수행과 연결되는 요소 외에도 사업분야가 ‘시장경쟁력과 지속 가능성, 고부가가치’를 가지는 분야를 선택해야 하는 조건도 선결 요건으로 제시되었다.

수행 중인 직종의 전망에 대해서는 긍정적인 평가와 부정적인 평가가 공존하고 있었다. 전반적으로 전문가들은 현재 사업시장에 일자리 취약계층의 사회적 경제 조직이 지속적으로 유입되고 있어 ‘경쟁이 치열해지는 포화상태의 레드오션’임을 우려하는 한편, ‘컨소시엄 등을 통한 규모 확보, 전문인력 보강을 통한 특수·고부가가치 사업 분야로의 확장성’과 같은 발전 가능성이 남아 있는 것으로 생각하고 있었다. 장애인 근로자들 역시 시장에 대한 긍정적인 전망과 함께 ‘고객들을 확보하고 유지하기 위한 지속적인 노력 필요성’을 이야기했다.

사업수행과정에서의 어려움이나 어려움을 극복하기 위해 요구되는 지원 사항과 관련해서는 장애인근로자들의 경우 ‘업무 특성(근무 여건, 약품취급 등)에서 기인하는 어려움’을 이야기했고, 전문가들은 ‘정책 변화에 따른 유동성이 크고, 장애 특성에 따른 비장애인 직원의 지원 확대 필요성, 우선구매제도 강화 등을 통한 시장의 확대 필요성, 이를 위한 사회적 경제조직에 대한 재정과 인력지원’ 등이 주요한 요구사항으로 확인된다.

전문가 대상의 면접 진술에서도 언급된 바와 같이 독립적인 직업수행에 제약이 있는 발달장애인과 중증장애인들에게 일자리를 제공하기 위한 목적으로 운영되는 사회적경제 조직의 사업체는 단순 생산성의 논리로 사업의 자생력을 확보하기에는 내·외부적 제약요소와 한계가 매우 큰 것을 확인할 수 있다. 따라서 사회적경제 조직을 초기에만 지원하면 자립이 가능할 것이라는 기존의 인식을 바꾸고, 장애인이 안정적으로 양질의 일자리를 유지할 수 있도록 지속적인 지원체계를 재구축해야 할 것이다.

5. 결론

1) 발달장애인 노동통합형 사회적 경제 조직 활용 일자리 및 사업모델 개발 고려사항

지금까지 연구를 통해 도출된 시사점들을 중심으로 발달장애인을 위한 노동통합형 사회적 경제 조직을 활용한 신사업 분야와 모델을 개발하기 위한 주요 고려사항들을 제시하면 다음과 같다.

첫째로 사업의 수행과정에서 발달장애인들에게 양질의 사회통합 기회가 제공될 수 있는 직종과 직무를 우선적으로 탐색해야 한다. 노동을 통한 통합의 기회는 직장 내에서 비장애인 동료들과의 통합을 통해서도 달성될 수 있고, 직업을 수행하며 만나는 고객과의 접촉을 통해서도 이루어질 수 있다. 이를 위해서는 특히 단순 제조업보다는 서비스업, 또는 제조업과 결합된 서비스업이나 1차 산업과 결합된 서비스업 등의 새로운 직종 분야를 탐색하는 것이 더욱 바람직할 것이다.

둘째로 조직의 정체성이 일반사업체와 직업재활시설의 양면적 특성을 동시에 갖는 것으로 자리매김 되어야 하고, 이를 위해 장애인과 함께 근무하는 비장애인 근로자들이 자신의 정체성을 해당 업무를 수행하는 직원인 동시에 장애인 동료에 대한 지원자의 책임도 함께 수행해야 함을 기본적인 인식으로 가질 수 있도록 노력해야 한다.

셋째로 발달장애인의 근로가 가능한 직종의 개념을 직업이나 사업 영역의 개념으로 받아들이기 보다는 시장에서 경쟁력과 사업성이 있는 직종(사업영역) 중 발달장애인이 수행할 수 있는 적합 직무를 분류하고 적용하는 방안을 모색하여야 한다. 다양한 국내외 사례와 관계자 대상의 면담 결과는 특정 산업이나 사업, 직종이 전체적으로 발달장애인에게 적합할 수 있는 가능성보다는 해당 직종 내에서 장애인이 수행할 수 있는 직무와 비장애인 동료가 수행할 수 있는 직무를 적절하게 구분하고 업무를 배치하여 운영하는 것이 발달장애인의 취업 성공률을 높이고 있음을 보여주고 있다. 따라서 장애인의 직업수행 가능성이 높은 노동집약적 직무가 다수 존재하는 직종 중 지역적 특성이나 정책적 특성, 환경적 특성 상 관련 사업의 시장 전망과 경쟁력이 우위에 있을 가능성이 높은 직종을 신사업직종과 모델로 개발하는 것으로 한다.

이상과 같은 고려사항을 적용하여 연구진은 노동통합형 신사업 분야와 사업 모델로 ‘호스텔 운영’, ‘장난감소독 또는 출장소독’, ‘건물(사무실, 또는 가로, 입주)청소업’, ‘로컬푸드 직매장’, ‘디저트 식품 가공 및 판매, 배달업’의 5가지 직종을 제안한다.

2) 신사업 모델 및 사업모형의 제안

(1) 해피 플레이스(호스텔 운영)

① 사업 개요 및 장단점

상시 여행객을 기대할 수 있는 서울 지역에 숙박시설을 설치하여 장애인 근로자가 할 수 있는 다양한 직무의 일자리와 지역 통합적인 환경에서 비장애인들과 교류할 수 있는 기회를 제공함

구분	장애인 근로자 측면	조직/사업 측면
장점	- 호스텔이기 때문에 다른 숙박시설보다 정형화되지 않는 서비스 제공과 시설에 대한 고객의 다소 낮은 기대로 장애인의 업무 부담 완화 - 다양한 세부직무/과제가 도출될 수 있어 중증장애인	- 서울지역은 상시 여행객을 기대할 수 있는 지역적 특성이 있어 지속적인 고객확보 가능 - 시설의 차별화된 스토리 라인을 확보할 수 있는 서울시의 다양한 지역사회 자원과 콘텐츠 보유

구분	장애인 근로자 측면	조직/사업 측면
	<ul style="list-style-type: none"> 의 직무배치 기대 가능 - 비장애인 및 지역사회와의 원활한 교류를 통해 장애인의 사회적 역할 강화 가능 	<ul style="list-style-type: none"> - 서울시의 장애인 일자리 개발에 대한 높은 관심도와 지원 - 소규모로 시작 가능하기 때문에 초기 자본을 탄력적으로 조절 가능 - 서울의 경우 대중교통이 잘 되어 있어 지리적 접근성이 다소 열악한 지역 선택이 가능하기 때문에 주택비 마련에 대한 부담 감소
제한점	<ul style="list-style-type: none"> - 중증장애인 근로자의 경우 다양한 고객들을 응대하면서 나타날 수 있는 예상치 못한 상황에 스트레스 발생 가능 	<ul style="list-style-type: none"> - 주택구입(매매, 임대, 전세 등), 리 모델링, 필요비품 구입 등 많은 초기 자본 필요 - 현재 서울지역에 소규모 숙박시설의 공급시장이 포화상태로 차별화된 경영과 마케팅 필요

<주요 사업>

- 숙박서비스
- 여행 및 문화 등에 관한 정보 제공
- 여행, 문화관광 등 가이드 프로그램
- 김포 및 인천공항 등 짐 보관, 이동 서비스
- 숙박고객을 대상으로 한 친목이벤트(예- 7월 치맥 파티, 10월 할로윈 파티)
- 브런치 카페 운영 등

<주요 추진 방법>

- 다각적인 방법으로 재원을 확보하고 건물 매입 및 임대
- 개인(1인실, 공동), 가족, 장애인 관광객 등 다양한 고객층이 이용할 수 있는 객실 마련
- 비장애인vs장애인, 타 유형의 장애인, 청년, 어르신 vs 장애인 등 유연한 직무 배치 모형 고려
- 장애인 근로자를 포함한 모든 근로자가 편리하게 일할 수 있는 근로환경의 재구조화
- 지역사회에 기여할 수 있는 세부 사업 기획으로 지역 주민들의 참여를 유도하고 연대할 수 있는 기회 마련

<홍보 및 마케팅>

- 홈페이지 홍보
- 여행 어플(예: 아고다, 부킹 닷컴 등) 활용
- 오프라인 여행사 연계
- 서울시 여행 관련 자료에 등록
- 서울 스테이 시설에 등록
- 스토리 라인 중심의 홍보
- 기타 참여 이벤트 및 행사 상품 기획 홍보 등

② 유사 직업군 현황 : 객실청소원(한국직업정보시스템_객실청소원) 외

하는 일	호텔이나 여관 등의 숙박업소에서 깨끗하고 청결한 객실을 유지·관리한다.		
교육/자격/훈련	관련학과	관련자격	훈련정보
	-	-	청소원
능력/지식/환경	업무수행능력	지식	환경
	신체적 강인성(75) 서비스 지향(45) 장비의 유지(34) 움직임 통제(33) 사람 파악(33)	고객서비스(41) 화학(25) 철학과 신학(23) 의료(18) 통신(18)	서서 근무(91) 무릎을 구부리거나, 웅크리거나, 기기(89) 고용기회(88) 신체적 동일 업무 반복(85) 몸을 구부리거나 비틀기(83)
필요지식 및	호텔객실청소원이 되는 데 요구되는 특별한 자격 및 학력, 나이 등의 조건은 없다. 각 호텔에서 면		

기술	접을 거쳐 선발한다.
전문가가 분석한 일자리전망	향후 5년간 호텔객실청소원의 일자리는 다소 증가할 것으로 전망된다. 국내외 관광객의 증가로 다양한 형태의 숙박업소가 계속해서 생기고 있다. 이에 따라 숙박업소 내 객실청소를 하는 룸 메이드에 대한 수요가 꾸준히 이어지고 있다. 한편, 낫은일이라는 인식 때문에 쉽게 이 일을 하려는 사람이 많지 않기 때문에 취업을 할 때 큰 어려움이 없는 편이다. 다만, 이들은 대부분 인력용역업체 및 파견업체에 소속되어 활동하는 비정규직 근로자로, 고용 안정성이 보장되지 않는다는 단점이 있다. 또한 청소기계시스템의 발전으로 소수의 인력으로 많은 객실업무를 담당할 수 있게 된 점, 용역업체 간 경쟁이 심화되고 있는 점은 향후 이들의 일자리 창출에 다소 부정적인 영향을 미칠 수 있을 것으로 보인다.
재직자가 생각하는 일자리전망	<p style="text-align: right;"><조사년도: 2013년></p> <p style="text-align: center;">감소 (3%) 다소 감소 (17%) 유지 (29%) 다소 증가 (51%) 증가 (0%)</p>
직무개요	호텔이나 여관 등의 숙박업소에서 깨끗하고 청결한 객실을 유지·관리한다.
수행직무	<ul style="list-style-type: none"> - 걸레, 세제, 진공청소기 등의 청소 기구를 사용하여 객실을 청소한다. - 화기나 전기에 의한 화재를 예방한다. - 객실 문이 열리고 닫혔는지 여부를 점검한다. - 객실 및 복도에 설치된 각종 비품상태를 점검하고 보충한다. - 투숙고객이 의뢰한 세탁물을 수거하고 배달한다. - 객실에서 일어나는 상황을 부서에 신속히 알려준다. - 청소 중 습득물을 관련 부서에 통보한다.
출처URL	한국직업정보시스템 http://www.work.go.kr/constJobCarpa/srch/jobInfoSrch/summaryExmpl.do?jobNm=11211

③ 예상 직무 및 발달장애인 가능 직무 : 해피플레이스(호스텔 운영)

구분		주요 세부 직무	발달장애인 근로자 가능 예상 직무
숙박	예약 및 안내	1. 예약업무 및 관리	■
		2. 객실 안내 및 응대	■
		3. 기타 행정업무	□
	룸 메이드	4. 객실 청소 및 정비	■
		5. 손님의 객실관련 요구 사항 응대	■
	공용 공간 정비	6. 공용 공간 청소 및 정비	■
		7. 손님의 공용 공간 관련 요구 사항 응대	■
식사 준비	8. 조식 등 계획에 따른 식사 준비 : 장보기, 음식 조리 및 세팅, 식사 후 정리	■	
세탁	9. 객실 및 공용 공간 내 소모품 세탁	■	
	10. 세탁물 운반 및 관리	■	
비품 및 소모품 관리	11. 객실 및 공용 공간 내 비품 구입 및 관리	■	
	12. 객실 내 편의용품 구입 및 관리	■	
친교 (이벤트)	이벤트 개발 및 일정계획	13. 타 숙박시설 이벤트 동향 조사	□
		14. 숙박 고객을 월별 이벤트 계획	□
	이벤트 준비 및 진행	15. 필요 물품 구입 및 이벤트 진행 준비	■

구분		주요 세부 직무	발달장애인 근로자 가능 예상 직무
		16. 이벤트 진행 및 진행 후 정리	■
여행가이드	여행지개발 및 일정계획	17. 서울지역을 대상으로 한 여행 상품 조사	□
		18. 숙박 고객을 위한 여행 프로그램 계획	□
여행가이드	여행가이드	19. 여행 상품 정보 제공	□
		20. 여행 프로그램 실행 및 가이드	■
카페운영 (지역사회 주민 이용 가능)	식사 및 음료제조(바리스타)	21. 식사 및 음료 재료 구입 등 준비	■
		22. 음식 및 음료 제조	■
		23. 식사 및 음료 제공 후 정리	■
	홀 정리	24. 카페 청소 및 홀 정리	■
		25. 손님응대	■
	카운터	26. 음식 및 음료 주문 접수	■
		27. 계산 및 회계 정리	□
		28. 손님응대	□
공통	게스트 하우스 운영 제반 업무	29. 게스트 하우스 운영계획	□
		30. 인사 채용 및 관리	□
		31. 직원교육	□
		32. 회계업무	□
		33. 홍보 및 고객 관리	□
		34. 기타 행정업무	□

※ 장애인 근로자의 가능 예상 직무는 사업 내용과 작업 환경 조정에 따라 더 확대될 가능성이 있음

④ 교육훈련 및 근로지원 내용

교육훈련 내용	근로지원 내용
<ul style="list-style-type: none"> - 담당 직무 기술(기능) 훈련 - 고객 서비스 예절 - 위생 및 자기 관리 - 안전과 위험 관리 - 응급조치 등 문제 해결 - 서비스에 필요한 의사소통 - 스트레스 관리 - 성교육 등 	<ul style="list-style-type: none"> - 직무지도 - 보조기구 지원 - 직무 및 작업 환경 조정 - 상담 및 여가 지원 - 자조모임(직장 동아리) 개설 및 지원 등

⑤ 초기 준비사항 및 활용자원

초기 준비사항	활용자원
건물 확보	<ul style="list-style-type: none"> - 조합원(장애인 가족) 중심의 출자 - 서울시 도심 속 또는 공공시설의 유휴 공간 임대 협의 <p><예시></p> <ul style="list-style-type: none"> • 서울시는 공공시설 개방 및 사용에 관한 조례 공포(2017. 7. 30)하고 일반 시민들에게 유휴 공간을 개방하거나 사용 계획에 대한 아이디어를 공모하고 있음 • 서울시와 국토부, 토지뱅크 세워 사회주택 1200호 공급 예정(2018. 10. 25), 사회적 경제 조직에 저금리로 사회주택 임대 예정
건물 내·외부 구성 등 필요 예산 확보	<ul style="list-style-type: none"> - 지자체, 기업, 사회적 경제 중간지원 조직, 민간복지재단 등의 공모사업을 활용한 예산 확보 <p><예시></p> <ul style="list-style-type: none"> • 서울시·서울산업진흥원 : 경영 및 판로 개척 지원, 홍보마케팅 등 맞춤형 지원 • 서울시 사회적 경제 크라우드 펀딩 : 일반 시민 투자자 연결 지원 • 사회적경제지원센터 사회적경제 협동화 지원사업 : 인건비, 사업비 등 지원 • 서민금융진흥원 : 사업장 임차자금, 시설자금 등을 지원 • 현대 아산재단 사회적경제 조직 공모사업 : 인건비, 임차비, 리모델링비 등 지원 • SK 이노베이션 : 사회적 기업 등 사업비 지원 • 엠와이소셜컴퍼니(MYSC) : 소셜벤처 사업비 지원 • 따뜻한 동행 : 장애인일자리 창출사업비 지원
홍보 및 마케팅	<ul style="list-style-type: none"> - 서울시와 연계하여 홍보 활성화

초기 준비사항	활용자원
	<p><예시></p> <ul style="list-style-type: none"> 서울시의 경우 시는 스테이 홈페이지에 등록된 신규 사업장에 객실용품(타월세트, 멀티플러그, 홍보사진촬영) 또는 간판설비를 지원하고, 숙소에 비치할 수 있도록 관광가이드북, 관광지도 등 대표 관광 홍보물도 무료로 지원
장애인 근로자 근로 및 급여지원	<ul style="list-style-type: none"> 고용노동부 한국장애인고용공단 고용장려금, 근로지원인 제도 활용 인근 지역 장애인복지관 직업재활팀과 연계하여 필요한 지원서비스 제공 <p><예시></p> <ul style="list-style-type: none"> 호텔이 위치한 인근 장애인복지관, 고용공단 지사 등과 연계하여 직무지도, 여가 및 자조 프로그램 서비스 지원, 최저임금을 보전하기 위한 고용장려금 및 직장생활지원을 위한 근로지원인 서비스 제공

⑥ 노동통합형 신사업 모델 고려사항의 부합여부 검토 결과

검토 항목	부합 여부
양질의 통합기회 제공	지원고용 소기업모델의 형태로 운영할 수 있으며, 국내외 관광객 대상의 서비스 제공으로 높은 통합의 기회 제공
일반사업체와 직업재활시설의 양면적 정체성	숙박업 등 대인서비스를 제공하는 일반사업체의 특성이 강하지만, 국내 사례 '엘린'에서 확인한 바와 같이 사회적 기업 및 직업재활 시설로 사업 수행이 가능
발달장애인 수행 적합 직무 여부	숙박, 친교(이벤트), 여행가이드, 카페운영, 공통 영역 등에서 약 34개 내외의 발달장애인 수행 적합 직위가 존재함
시장전망과 지속성	청년(대학생)과 외국인 관광객의 지속적 증가, 숙박업 시장의 포화 등을 종합적으로 고려하여야 하나 전략적 스토리라인 구성과 이벤트 연계 등을 통한 시장 개척이 가능할 것으로 전망됨

(2) 클린 소독(소독업)

① 사업 개요 및 장단점

감염병예방법에 의하여 소독 수요가 있어 고객 확보가 비교적 용이하고, 향후 유사 업종으로 사업 확장이 가능하여 장애인 일자리 창출에 기여할 수 있는 업종이고, 그 직무 난이도는 장애인 근로자에게 적절하고, 직무 특성상 장애인이 다양한 곳을 다니며 여러 사람들과 접촉할 수 있으므로 노동통합형 장애인 일자리로 볼 수 있음

구분	장애인 근로자 측면	조직/사업 측면
장점	<ul style="list-style-type: none"> 업무 표준화가 가능하고, 업무의 난이도가 높지 않아 숙련이 비교적 용이 다양한 곳을 다니며 여러 사람을 만나므로 반복되는 업무에도 불구하고 다양한 경험을 쌓을 수 있음 비장애인 및 지역사회와의 접촉을 통해 장애인의 사회적 역할 강화 가능 	<ul style="list-style-type: none"> 감염병예방법에 의하여 의무소독대상시설 다수 존재 사회적 기업 제품우선구매제도, 중증장애인생산품 우선구매제도의 혜택을 받을 수 있음 소규모로 시작 가능하기 때문에 초기 자본을 탄력적으로 조절 가능 다른 사업으로 확대 용이
제한점	<ul style="list-style-type: none"> 혼자 이동이 어려운 장애인 근로자의 경우 이동 문제에서 극심한 비효율 초래 가능 다양한 장소와 고객을 접하게 되면서 스트레스 발생 가능 	<ul style="list-style-type: none"> 감염병 예방법의 의해 필수적으로 갖추어야할 장비 구입 등 초기 자본 필요 소독업체 난립으로 시장이 포화상태에 있으므로 차별화된 전력 필요

<주요 추진 방법>

- 다각적인 방법으로 재원을 확보하고 소독공간 매입 및 임대
- 물품배송 혹은 출장소독을 위한 차량과 소독장비 마련
- 직무를 고려한 비장애인vs장애인, 타 유형의 장애인, 청년, 노인등 고용·배치
- 장애인 근로자가 살균·소독을 할 수 있도록 직무 표준화 및 숙련

<홍보 및 마케팅>

- 인증마크 교부(유효기간)
- 나라장터 입찰
- 의무소독 대상시설에 홍보
- 비 대상시설을 타겟으로 한 인터넷 홍보

② 유사 직업군 현황 : 해충방제전문가(한국직업정보시스템의 관련 직업군_해충방제전문가)

하는 일	해충의 종류 및 서식지를 파악하여 방제한다.		
교육/자격/훈련	관련학과	관련자격	훈련정보
	정확히 일치되는 학과 정보가 없습니다.	자료가 존재하지 않습니다.	배관 세정원 및 방역원
능력/지식/환경	업무수행능력	지식	환경
	시간 관리(52) 유연성 및 균형(51) 작동 점검(51) 고장의 발견.수리(48) 정교한 동작(43)	생물(88) 화학(79) 안전과 보안(76) 식품생산(70) 지리(60)	질병, 병균 노출(99) 특수 보호장비 착용(98) 일상 보호장비 착용(98) 위험한 상태 노출(96) 고용기회(95)
필요지식 및 기술	해충방제전문가로 활동하기 위해서는 특별한 자격은 없으며 대부분 고졸이상의 학력이 요구된다. 채용 시 주로 운전 자격(증)을 요구하며 본인 소유 차량을 통해 서비스 가능자를 우대하기도 한다. 대체로 임금 수준이 높지 않으며 이직률이 높은 편이다.		
전문가가 분석한 일자리전망	향후 5년간 해충방제전문가의 고용은 다소 증가할 것으로 전망된다. 방역분야의 일자리는 지속적으로 늘어나고 있다. 현행 법률(감염병의 예방 및 관리에 관한 법률)에 따르면 일정 규모의 학교, 음식점, 병원, 공공기관 등은 의무적으로 소독 등 방역을 하도록 되어 있다. 또한 방역은 저자본 창업이 가능하여 매년 신규 창업이 이루어지고 있다. 협회에 따르면 매년 신규로 2,000명 이상이 진입하고 있다. (사)한국방역협회에 따르면 사업체는 2016년 기준으로 약 5700개, 고용규모는 30,000명 이내이다. 그러나 대부분 5인 이하 사업장으로 매우 영세한 것으로 알려졌다. 한편 방역에 대한 중요성은 증가할 것으로 보여 시장확대에 긍정적이다. 경제가 발전하고 쾌적한 주거 환경과 건강에 대한 관심이 커질 것으로 보여 가정, 음식점, 기업 등에서 수요는 꾸준히 증가할 것으로 보인다. 또한 국가 간 교류가 확대되고 기후변화에 따라 새로운 질병, 바이러스, 세균 등이 확대될 것으로 보여 이들의 역할을 증가할 것으로 보인다. 그러나 시장 확대를 위해서는 양질의 전문인력 배치와 서비스 질 제고, 그리고 사전예방 기술 개발 등 고부가가치 시장 개척이 요구된다.		
재직자가 생각하는 일자리전망	<p>100 80 60 40 20 0</p> <p>감소 다소 감소 유지 다소 증가 증가</p> <p><조사년도: 2017년></p> <p>감소 (0%) 다소 감소 (30%) 유지 (47%) 다소 증가 (20%) 증가 (3%)</p>		
직무개요	해충의 종류 및 서식지를 파악하여 방제한다.		
수행직무	해충제거 대상지를 실사 후 해충의 종류, 예상 개체 수, 이동경로 및 서식지 등을 파악하여 방역지역을 결정한다. 해충의 종류 및 방제 대상지에 따라 필요한 장비 및 약품을 준비한다. 제거대상 해충에 알맞은 방제방법을 이용하여 제거한다. 해충의 알이나 서식지 등에 대한 방제를 한다. 고객에게 해충종류, 서식지, 추가 방제 등에 대한 보고서를 작성하여 제출한다.		
출처URL	한국직업정보시스템 http://www.work.go.kr/constJobCarpa/srch/jobInfoSrch/summaryExmpl.do?jobNm=11241		

③ 예상 직무 및 발달장애인 가능 직무 : 클린소독 사업

구분	주요 세부직무	발달장애인 근로자 가능 예상 직무
예약 및 안내	1. 예약업무 및 일정관리	<input type="checkbox"/>
방문 수거 소독	2. 차량운전	<input type="checkbox"/>
	3. 소독할 물품 운반 및 구분	<input checked="" type="checkbox"/>
	4. 구분된 물품 확인, 소독제 투입량 등 결정 등	<input type="checkbox"/>
	5. 애벌세척	<input checked="" type="checkbox"/>
	6. 초음파세척	<input checked="" type="checkbox"/>
	7. 살균건조	<input checked="" type="checkbox"/>
	8. 포장	<input checked="" type="checkbox"/>
	출장 소독	9. 실내향균(공간소독)
10. 실내외 살충		<input checked="" type="checkbox"/>
11. 해충방제		<input checked="" type="checkbox"/>
12. 교구 및 기자재 소독		<input checked="" type="checkbox"/>
13. 고온스팀살균		<input checked="" type="checkbox"/>
14. 검수 및 추가 작업		<input type="checkbox"/>
관리	15. 소독제 구매 및 비품, 소모품 관리	<input type="checkbox"/>
	16. 소독공간 및 세척·건조기 관리	<input type="checkbox"/>
	17. 차량 및 출장용 소독기기 관리	<input type="checkbox"/>
	18. 홍보 및 고객관리	<input type="checkbox"/>
	19. 직원 직무교육	<input type="checkbox"/>
	20. 인사노무	<input type="checkbox"/>
	21. 회계	<input type="checkbox"/>
	22. 기타 행정업무	<input type="checkbox"/>

※ 장애인 근로자의 가능 예상 직무는 사업 내용과 작업 환경 조정에 따라 더 확대될 가능성이 있음

④ 교육훈련 및 근로지원 내용

교육훈련 내용	근로지원 내용
<ul style="list-style-type: none"> - 감염병 예방법에 따른 교육(감염병관리정책, 공중보건, 환경위생, 소독 장비 및 약품의 종류와 사용법, 소독대상 미생물과 소독방법, 쥐·벌레 등의 생태와 이를 없애는 방법, 소독작업의 안전수칙 및 해독방법) 이수 및 숙지 - 담당 직무 기술(기능) 훈련 - 고객 서비스 예절 	<ul style="list-style-type: none"> - 직무지도 - 보조기구 지원 - 직무 및 작업 환경 조정 - 상담 및 여가 지원 - 자조모임(직장 동아리) 개설 및 지원 등

⑤ 초기 준비사항 및 활용자원

초기 준비사항	활용자원
기술 및 전문인력 확보	<ul style="list-style-type: none"> - 장애인에 대한 이해와 소독업에 대한 전문성을 가진 기관에 지원 협의 - 장애인 근로자에 대한 업무 지도 및 지휘 가능한 전문인력 고용 <p><예시></p> <ul style="list-style-type: none"> • 소독업종의 직업재활사업을 하고 있는 희망일곳터에 지원 의뢰 • 용인시사회적경제지원센터 : 전문인력 인건비 지원
홍보 및 마케팅	<ul style="list-style-type: none"> - 법정 의무소독대상 시설 리스트 확보 - 사회적기업 지원제도 활용 <p><예시></p> <ul style="list-style-type: none"> • 관할 보건소에 의무소독대상시설 리스트 요청하거나 감염병 예방법 시행규칙 제36조제4항 별표7을 참조하여 직접 리스트 구성 • 한국사회적기업진흥원 : 홍보자료 디자인 개선 지원 등
공간 확보 및 소독기기 등 비품 구매에 필요 예산 확보	- 해피플레이스(호스텔 운영)와 동일
장애인근로자 근로 및 급여지원	

⑥ 노동통합형 신사업 모델 고려사항의 부합여부 검토 결과

검토 항목	부합 여부
양질의 통합기회 제공	지원고용의 이동작업대모델 형태로 운영. 사람이 없는 곳을 중심으로 업무를 수행하는 소독업의 특성상 고객과의 접촉과 통합기회는 다소 제한적이거나, 작업수행팀 내의 비장애인 동료와의 긴밀한 협업이 요구되어 통합효과를 기대할 수 있음
일반사업체와 직업재활시설의 양면적 정체성	공공기관 등을 대상으로 사업을 수행할 경우 장애인생산품판매시설, 사회적 기업 등에 대한 생산품 우선구매 제도를 활용할 수 있는 양면적 정체성 확보 가능
발달장애인 수행 적합 직무 여부	예약 및 안내, 방문 수거 소독, 출장소독, 관리 등에서 약 22개 내외의 발달장애인 수행 적합 직무가 존재함
시장전망과 지속성	각종 감염병의 증가와 공공 위생에 대한 인식 강화로 시장의 지속적인 확대가 예상되며 대규모 공공기관 등에 대한 우선구매 가능성이 높아 시장성이 높은 것으로 전망됨

(3) 더 클린 청소(청소업)

① 사업 개요 및 장단점

소득수준의 향상과 환경에 대한 관심 등으로 쾌적한 생활환경에 대한 욕구가 증가함에 따라 청소 관련 산업의 수요는 지속적으로 증가할 것으로 전망. 또한 공공기관, 학교, 다세대주택과 같은 기존 건축물이나 시설은 물론 대규모 아파트 단지 분양에 따른 입주청소의 수요 등이 지속 발생함. 소독이나 세차 등 유사 장애인 일자리 파생 가능성이 있고, 직무 난이도가 장애인 근로자에게 적절하며, 직무 특성상 장애인이 다양한 곳을 다니며 여러 사람들과 접촉할 수 있어 노동통합형 장애인 일자리로 볼 수 있음

구분	장애인 근로자 측면	조직/사업 측면
장점	<ul style="list-style-type: none"> - 업무 표준화가 가능하고, 업무의 난이도가 높지 않아 숙련이 비교적 용이 - 다양한 곳을 다니며 여러 사람을 만나므로 반복되는 업무에도 불구하고 다양한 경험을 쌓을 수 있음 - 비장애인 및 지역사회와의 접촉을 통해 장애인의 사회적 역할 강화 가능 	<ul style="list-style-type: none"> - 공공기관, 학교, 병원, 대기업 등 장애인생산품 우선구매제 적용 대상 또는 장애 인의무고용을 미달 조직에 대한 연계고용제도의 혜택을 받을 수 있음 - 소규모, 소자본으로 시작이 가능하고, 사업 범위의 확장에 따라 지속적인 조직과 인력 확대가 용이함 - 청소 관련 파생 산업 분야가 다수 존재함
제한점	<ul style="list-style-type: none"> - 청소업의 특성상 근무환경, 직무 과제 등의 위생, 오염, 냄새 등과 같은 문제에 민감한 장애인에게는 부적합 - 본인은 물론 가족 등 주변인들의 직업에 대한 편견이 직무수행의 저해요인이 될 수 있음 	<ul style="list-style-type: none"> - 전문 업체의 난립, 자활 등 취약계층의 사회적 경제 조직의 시장 진입이 늘어 경쟁이 치열함 - 사업 수행의 결과가 확연히 눈에 보이기 때문에 체계적이고 엄격한 품질관리가 필요

<주요 추진 방법>

- 청소장비 및 이동, 운반을 위한 차량의 확보
- 장애인 연계고용, 생산품 구매의 수요가 높은 기관들에 대한 전략적 영업
- 직무를 고려한 비장애인vs장애인, 타 유형의 장애인, 청년, 노인등 고용·배치
- 비장애인 근로자와 장애인 근로자가 분장된 역할에 따라 업무를 수행할 수 있도록 직무 표준화 및 숙련

<홍보 및 마케팅>

- 장애인생산품 구매, 의무고용미달로 인한 연계고용 수요가 있는 기관 및 기업에 대한 집중 홍보
- 나라장터 입찰
- 비 대상시설을 타겟으로 한 인터넷 홍보 및 스토리텔링 홍보

② 유사 직업군 현황 : 청소원(한국직업정보시스템의 관련 직업군_청소원)

하는 일	일상적으로 건물이나 다중이용시설, 생산시설, 운송수단 등을 청소하여 청결을 유지한다.		
교육/자격/훈련	관련학과	관련자격	훈련정보
	정확히 일치되는 학과 정보가 없습니다.	자료가 존재하지 않습니다.	청소원
능력/지식/환경	업무수행능력	지식	환경
	작동 점검(27) 정교한 동작(22) 고장의 발견.수리(21) 설득(13) 유연성 및 균형(13)	화학(37) 생물(34) 식품생산(34) 예술(31) 건축 및 설계(29)	몸을 구부리거나 비틀기(99) 무릎을 구부리거나, 웅크리거나, 기기(99) 일상 보호장비 착용(98) 오염물질 노출(97) 서서 근무(97)
필요지식 및 기술	청소원이 되는 데 요구되는 특별한 자격 및 학력, 나이 등의 조건은 없다. 그러나 각 지방자치단체에서 자체적으로 채용하는 환경미화원은 체력시험과 필기시험, 면접 등을 거쳐 선발된다. 건물청소원은 청소경험이나 가사경험이 있는 중장년층 여성들이 많이 활동하는 편이며, 고용주가 신원이 확실한 사람들을 고용하고자 하기 때문에 여성인력 개발센터나 여성훈련기관에서 청소방법 등의 관련 교육을 받고 알선을 받아 일하는 경우가 많다. 운송장비청소원이나 환경미화원은 젊은 나이부터 중장년층의 남성이 고루 활동하고 있으며 무엇보다 신체적인 강인함과 성실성이 요구된다.		
전문가가 분석한 일자리전망	향후 5년간 청소원의 고용은 현 상태를 유지할 전망이다. 깨끗한 도시 환경을 유지하고 생활폐기물을 줄이기 위해 각 지방자치단체와 환경 관련 단체들이 노력한 결과 환경 관련 예산이 매년 증가하고 있으며 청소원의 고용도 지속될 것이다. 그러나 상당수의 지방자치단체가 민간위탁 대행업체에 청소용역을 주고 있어 각 지자체에서 선발하는 청소원의 고용 증가는 기대하기 어렵다. 또한, 지자체가 쓰레기 감량정책과 재활용 분리배출 유도 정책을 추진하면서 주민들의 의식이 변화하고 있고, 음식물쓰레기 처리기를 사용하는 가정이 늘어나는 등 향후 생활폐기물은 크게 증가하지 않을 것으로 예상되며 청소기계 및 장비의 발전으로 예전처럼 많은 인력이 필요하지 않을 것으로 보여 청소원의 고용은 현 수준을 유지할 전망이다.		
재직자가 생각하는 일자리전망	<p style="text-align: right;"><조사년도: 2017년></p> <p style="text-align: center;">감소 (10%) 다소 감소 (13%) 유지 (63%) 다소 증가 (13%) 증가 (0%)</p>		
직무개요	일상적으로 건물이나 다중이용시설, 생산시설, 운송수단 등을 청소하여 청결을 유지한다.		
수행직무	청소에 필요한 물품을 준비한다. 청소세제, 빗자루, 걸레, 청소기계 등을 사용하여 화장실, 복도, 유리나 외벽, 가구 등을 청소한다. 청소 후 청결상태를 평가한다. 청소도구를 정리하고 관리한다.		
출처URL	한국직업정보시스템 http://www.work.go.kr/constJobCarpa/srch/jobInfoSrch/work.do?jobNm=11210		

③ 예상 직무 및 발달장애인 가능 직무 : 더 클린 청소 사업

구분	주요 세부직무	발달장애인 근로자 가능 예상 직무
예약 및 안내	1. 예약업무 및 일정관리	<input type="checkbox"/>
방문 청소 (사무실 및 복도)	2. 차량운전	<input type="checkbox"/>
	3. 청소 물품과 장비 운반 및 구분	<input checked="" type="checkbox"/>
	4. 구분된 물품 확인, 용도별 사용물품의 구분	<input type="checkbox"/>
	5. 휴지통 비우기	<input checked="" type="checkbox"/>
	6. 바닥쓸기 (또는 진공청소기)	<input checked="" type="checkbox"/>
	7. 바닥 닦기 (걸레질)	<input checked="" type="checkbox"/>
	8. 먼지제거	<input checked="" type="checkbox"/>
	9. 가구 및 비품 정리 정돈	<input checked="" type="checkbox"/>
방문 청소 (화장실)	10. 청소 물품, 약품, 장비 운반 및 구분	<input checked="" type="checkbox"/>
	11. 구분된 물품 확인, 용도별 사용물품, 약품의 구분	<input checked="" type="checkbox"/>
	12. 휴지통 비우기	<input checked="" type="checkbox"/>
	13. 변기 청소	<input checked="" type="checkbox"/>
	14. 바닥 청소	<input checked="" type="checkbox"/>
	15. 세면대 및 거울 청소	<input checked="" type="checkbox"/>
	16. 물기 제거	<input checked="" type="checkbox"/>
	17. 휴지, 비누 등 비품 부족 여부 확인 및 보충	<input checked="" type="checkbox"/>
관리 및 공통, 정리정돈	18. 특정 부위 오염 확인 및 오염제거 방법 판단	<input type="checkbox"/>
	19. 특정 부위 오염 제거 작업	<input checked="" type="checkbox"/>
	20. 청소 후 청결상태 확인 및 청소도구 정리	<input type="checkbox"/>
	21. 분리수거	<input type="checkbox"/>
	22. 차량 및 출장용 청소장비 관리	<input type="checkbox"/>
	23. 홍보 및 고객관리	<input type="checkbox"/>
	24. 직원 직무교육	<input type="checkbox"/>
	25. 인사노무	<input type="checkbox"/>
	26. 회계	<input type="checkbox"/>
	27. 기타 행정업무	<input type="checkbox"/>

※ 장애인 근로자의 가능 예상 직무는 사업 내용과 작업 환경 조정에 따라 더 확대될 가능성이 있음

④ 교육훈련 및 근로지원 내용

교육훈련 내용	근로지원 내용
<ul style="list-style-type: none"> - 청소도구의 사용과 분류 - 오염부위의 구분과 제거 방법의 판단, 오염 제거 - 일상적 청소 동작(쓸기, 닦기, 먼지제거) - 가구 및 비품의 정리정돈, 보충 - 청소 상태 완료에 따른 점검 - 분리 배출 방법 숙지 - 부상, 기물 파손 방지 - 담당 직무 기술(기능) 훈련 - 고객 서비스 예절 	<ul style="list-style-type: none"> - 직무지도 - 보조기구 지원 - 직무 및 작업 환경 조정 - 상담 및 여가 지원 - 자조모임(직장 동아리) 개설 및 지원 등

⑤ 초기 준비사항 및 활용자원

초기 준비사항	활용자원
기술 및 전문인력 확보	- 장애인에 대한 이해와 청소업에 대한 전문성을 가진 기관에 지원 협의 - 장애인 근로자에 대한 업무 지도 및 지휘 가능한 전문인력 고용 <예시> • 청소업종의 직업재활사업을 하고 있는 직업재활기관 등에 지원 의뢰
홍보 및 마케팅	- 지역 내 전략 홍보 대상 기관 및 기업 리스트 확보 - 사회적기업 지원제도 활용 <예시> • 공공기관, 학교 등을 대상으로 중증장애인생산물 우선구매제도에 의한 청소 용역 계약 체결 요청 • 장애인의무고용 미달 업체를 대상으로 연계 고용 제도를 활용한 용역계약 체결 요청
공간 확보 및 소독기기 등 비품 구매에 필요 예산 확보	- 해피플레이스(호스텔 운영)와 동일
장애인근로자 근로 및 급여지원	

⑥ 노동통합형 신사업 모델 고려사항의 부합여부 검토 결과

검토 항목	부합 여부
양질의 통합기회 제공	지원고용의 이동작업대모델 형태로 운영. 청소 대상 장소의 특성에 따라 지역주민과의 접촉 기회가 많을 수도 있고, 제한될 수도 있으나, 작업수행팀 내의 비장애인 동료와의 긴밀한 협업이 요구되어 통합효과를 기대할 수 있음
일반사업체와 직업재활시설의 양면적 정체성	공공기관 등을 대상으로 사업을 수행할 경우 장애인생산물판매시설, 사회적 기업 등에 대한 생산물 우선구매 제도를 활용할 수 있는 양면적 정체성 확보 가능
발달장애인 수행 적합 직무 여부	예약 및 안내, 작업 준비, 정리 정돈, 청소, 뒷정리 등에서 약 22개 내외의 발달장애인 수행 적합 직무가 존재함
시장전망과 지속성	쾌적한 환경에 대한 욕구와 공공 위생에 대한 인식 강화로 시장의 지속적인 확대가 예상되며 대규모 공공기관 등에 대한 우선구매 가능성이 높아 시장성이 높은 것으로 전망됨

(4) 우리 동네 착한 밥상(로컬푸드 직매장, 유통업)

① 사업 개요 및 장단점

일상적 먹거리와 관련하여 지역사회 중심의 생산과 소비를 연계하는 로컬푸드 농축산물을 판매할 수 있는 직매장을 운영함으로써 장애인 근로자에게 다양한 직무의 일자리 및 지역사회 중심의 통합적인 생활 환경을 마련하는 계기가 될 수 있음

구분	장애인 근로자 측면	조직/사업 측면
장점	- 직매장의 특성상 직주가 다양하게 세분화되므로 장애인이 참여하고 근로할 수 있는 입지가 넓음 - 동네를 매개로 지역사회 주민들과 소통이 가능하므로 사회통합의 연결고리 기능을 기대할 수 있음 - 초기 접근이 비교적 수월한 판매업에서 출발하여 점차 가공과 같은 다른 영역으로 확장시킬 수 있으므로 장애인 근로 참여 확대 가능	- 안전하고 친환경 먹거리 문화에 대한 높아진 관심 만큼 시장의 지속성 기대할 수 있음 - 지자체와의 긴밀한 연계 통해 생산자 소비자 모두에게 유익한 사업 아이템 개발이 됨 - food plan의 확장 가능성이 있으므로 먹거리를 중심으로 지역사회 민관로컬 푸드 모델 개발이 용이해짐

구분	장애인 근로자 측면	조직/사업 측면
		- 서울시의 장애인 일자리 개발에 대한 높은 관심도와 지원
제한점	- 먹거리에 대한 지역주민들의 안내나 정보 제공에 대한 요청이 높을 수 있음 - 장애인 근로자의 경우 다양한 고객들을 응대하면서 나타날 수 있는 예상치 못한 상황에 스트레스 발생 가능	- 서울시의 경우 비싼 임대료로 인해 매장과 물품 창고를 위한 공간 마련에 초기 자본 필요 - 수도권과 물리적 거리가 있어 생산자와의 협력 구축이 용이하지 않을 수 있음

<주요 사업>

- 농축산물 직거래 판매
- 근거리 배달
- 단독가구 또는 가족을 위한 소포장 pick-up 판매
- 가공(과일이나 야채 잼, 청 등)
- 장애인 나눔 및 소통 공간

<주요 추진 방법>

- 시설비, 인건비, 인프라 구성 등을 위한 사전 철저히 계획
: 직매장 입지분석, 물품 구성, 매장 컨셉 등
: 장기간 전문 컨설턴트의 지원 기반
- 다각적인 방법으로 재원을 확보하고 공간 마련
- 물류창고와 임가공 위한 공간 마련안 충분히 모색
- 비장애인vs장애인, 타장애인 vs 발달장애인 등 유연한 직무 배치 모형 고려
: 생산자 조직에 대한 이해 기반한 전문가 영입/ 예산, 회계, 유통 지식 토대
- 장애인 근로자를 포함한 모든 근로자가 편리하게 일할 수 있는 근로환경의 재구조화
- 지역사회와 함께 할 수 있는 정보와 지식 나눔 장 및 지역주민 참여 유도하는 세부사업 기획

<홍보 및 마케팅>

- 홈페이지 홍보
- 오프라인 방문 및 안내
- 생산지역과 제휴한 판매 지역 내 정보지
- 지자체가 발부하는 공식 소식지
- 사회적 기업 관련 온라인 사이트
- 지역사회 복지시설 및 공공급식 관련 홈페이지 홍보
- 기타 참여 이벤트 및 행사 상품 기획 홍보 등

② 유사 직업군 현황 : 식품판매원(한국직업정보시스템의 관련 직업군_식품판매원)

하는 일	식품매장에서 농산물, 축산물, 건어물, 냉동식품 등 다양한 종류의 식품을 판매한다.
수행직무	판매하는 식품의 종류에 따라 저온, 냉동, 상온 등 상품 진열방법을 파악하고 냉동고, 냉장진열대, 습도조절진열대, 상온판매대 등에 진열한다. 고객에게 상품을 설명하고 구매를 유도한다. 상품바코드가 부착되지 않은 중량판매품이나 수량판매품의 경우 저울을 사용하여 계량하거나 상품갯수를 확인하여 상품가격을 표시한다. 식품의 신선도 유지를 위해 온도와 습도를 조절한다. 유통기한 및 오염·회손·신선도 저하 상품을 판매대에서 회수한다.
부가직업정보	정규교육 : 6년 초과 ~ 9년 이하(중졸 정도) 숙련기간 : 시범후 30일 이하 직무기능 : 자료 (관련없음) / 사람 (서비스 제공) / 사물 (관련없음) 작업강도 : 가벼운 작업 작업장소 : 실내 관련직업 : 음료판매원, 농산물판매원, 축산물판매원, 건어물판매원, 제과점판매원, 특산물 판매원, 건강식품판매원, 공원매점판매원, 고수부지매점판매원, 휴게소판매원, 친환경농산

	물판매원, 친환경식품판매원 자격/면허 : - 고용직업분류 : [6151]상점 판매원 표준직업분류 : [5212]상점 판매원 표준산업분류 : [G472]음·식료품 및 담배 소매업 조사연도 : 2013
출처URL	한국직업정보시스템 http://www.work.go.kr/constJobCarpa/srch/jobDic/jobDicDtlInfo.do?pageType=jobDicSrchByJobCl&jobCode=5212&jobSeq=36

③ 예상 직무 및 발달장애인 가능 직무 : 우리 동네 착한 밥상(로컬푸드 직매장)

구분		주요 세부 직무	발달장애인 근로자 가능 예상 직무
운반 및 분류	농수산물 운반	1. 농축산물 운반	■
		2. 물품 종류별 분류	■
		3. 매장에 유형별 전시	■
	분류	4. 품목별 세부 분류 및 전시	□
세척 및 다듬기 (가공)	세척	5. 농축산물 세척	■
	다듬기	6. 야채 다듬기	■
		7. 각종 농축산물 물기 말리기	■
포장 및 택배	그램 측정	8. 농축산물 무게 측정	■
		9. 박스 정리	■
	택배	10. 물품 담기 및 포장	■
		11. 근거리 배달	■
		12. pock up 물품 정리 및 관리	■
공통	로컬푸드 직매장 판매 및 기타 업무	13. 매장 청소	■
		14. 고용 관리	□
		15. 직원교육	□
		16. 회계업무	□
		17. 홍보 및 고객 관리	□
		18. 기타 행정업무	□

※ 장애인 근로자의 가능 예상 직무는 사업 내용과 작업 환경 조정에 따라 더 확대될 가능성이 있음

④ 교육훈련 및 근로지원 내용

교육훈련 내용	근로지원 내용
<ul style="list-style-type: none"> - 먹거리, 로컬푸드에 대한 기본 교육 - 담당 직무 기술(기능) 훈련 - 고객 서비스 예절 - 위생 및 자기 관리 - 안전과 위험 관리 - 응급조치 등 문제 해결 - 서비스에 필요한 의사소통 - 스트레스 관리 - 성교육 등 	<ul style="list-style-type: none"> - 직무지도 - 보조기구 지원 - 직무 및 작업 환경 조정 - 상담 및 여가 지원 - 자조모임(직장 동아리) 개설 및 지원 등

⑤ 초기 준비사항 및 활용자원

초기 준비사항	활용자원
사업 세부계획 (현장 전문가 영입 및 컨설팅) 및 예산 확보	<ul style="list-style-type: none"> - 초기 세팅시 전문가 컨설팅 : 재능 기부를 통한 전문가 영입 - 기존 성공사례 발굴 및 자문 요청 - 별도 예산 책정을 통해 초기 설계 강화에 주력 - 사회적 기업 통한 예산지원, 조합원 출자 등의 방법 동원한 예산 확보
매장 확보	<ul style="list-style-type: none"> - 지자체, 기업, 사회적 경제 중간지원 조직, 민간복지재단 등의 공모사업을 활용한 예산 확보 - 서울시와 협의 또는 지원 하에 공간 확보 주력 - 장애인당사자나 가족 등 이해관계자 참여를 통한 공간 확보 모색

초기 준비사항	활용자원
생산자 연계	<ul style="list-style-type: none"> - 수도권 지역을 중심으로 농축산물 생산자 발굴 또는 지역 네트워크 활용 <ul style="list-style-type: none"> : 지역 인증제 도입 지역과 특산물 활발하게 판매 중인 지역 중심으로 개발 : 물품 이동을 위한 동선과 제반 여건을 고려 - 생산자 설득 및 참여 유도 - 로컬푸드에서 공급되는 식품이나 상품 안정성 담보
홍보	<ul style="list-style-type: none"> - 서울시와 연계하여 홍보 활성화 - 지역주민 대상으로 매장 안내 및 친환경 상품 홍보 <ul style="list-style-type: none"> : 지역 소식지 활용 및 오프라인 홍보 - 인근 지역 장애인복지 관련 시설이나 서비스 대상으로 홍보 및 시장 개척

⑥ 노동통합형 신사업 모델 고려사항의 부합여부 검토 결과

검토 항목	부합 여부
양질의 통합기회 제공	지원고용의 소기업모델 형태로 운영 가능. 매장 내 판매업무 등을 수행할 경우 소비자와의 직접적인 접촉을 통한 통합고용 효과가 발생할 것으로 기대되고, 생산, 운반, 포장 등의 직무에서도 비장애인 동료 직원과의 유기적인 협력이 요구되어 중간 이상의 통합효과를 기대할 수 있음
일반사업체와 직업재활시설의 양면적 정체성	지역공동체를 기반으로 수행하는 사업의 특성상 사회적 경제 조직의 특성을 강하게 가지고 있으며, 생산, 소매업 등 일반 사업체의 특성과 장애인 근로 환경 구축이 가능한 양면적 특성이 가능함
발달장애인 수행 적합 직무 여부	운반 및 분류, 세척 및 가공, 포장 및 택배, 공통 업무 등에서 약 18개 내외의 발달장애인 수행 적합 직무가 존재함
시장전망과 지속성	건강하고 안전한 먹거리, 지역공동체 운동 등의 사회적 환경 변화에 부응하여 로컬푸드 관련 분야의 시장 확대가 예상됨

(5) 꿈을 배달하는 디저트(식품가공업)

① 사업 개요 및 장단점

단순한 간식이 아닌 건강과 영양을 고려한 디저트를 수제작하여 학교와 기업 등에 직접 발달장애인들이 배달하여 고용창출과 지역 사회에 통합할 수 있는 기회를 제공하고 비장애인 고객에게는 장애인에 대한 긍정적 인식을 넓힐 수 있는 노동통합형 사업으로 바라볼 수 있음

구분	장애인 근로자 측면	조직/사업 측면
장점	<ul style="list-style-type: none"> - 디저트 요리 및 제조 과정이 어렵지 않음 - 제과제빵이나 카페 교육과정을 수료한 장애인 직원의 채용 가능성 - 교육 및 훈련의 짧은 기간 및 적은 경제적 비용 발생 - 교육과 고용이 동시에 이루어짐 - 비장애인과 다양한 접촉을 통한 사회통합이 가능하며 자립생활 능력 향상 	<ul style="list-style-type: none"> - 소자본으로도 창업 가능 - 테이크아웃형으로 작은 공간으로 출발 가능 - 고객 확보를 통한 안정적 운영 가능
제한점	<ul style="list-style-type: none"> - 다른 디저트 매장과 경쟁으로 인한 사업 순이익의 불확실성 존재 - 고정적인 고객의 확보 필요성 - 많은 장애인 고용의 어려움 	<ul style="list-style-type: none"> - 장애인 카페의 포화상태로 인한 경쟁 - 일반 디저트 사업의 증가와 프랜차이즈 또는 대기업과의 경쟁 불가피 - 낮은 급여로 인한 전문적인 파티시에 또는 제과제빵사의 채용의 어려움

<주요 사업>

- 디저트 매장 판매 및 배달 서비스
- 디저트 메뉴별 스토리텔링을 통한 디저트 매장의 긍정적인 이미지 부여와 가치 공유
- 분기별 또는 계절별로 디저트 메뉴를 개발하여 시식회 개최
- 특정한 별자리 디저트 메뉴 개발
- 공개 조리과 지역 주민 공개 강좌
- 건강식 디저트 개발
- 장애인 근로자와 비장애인 고객과의 다양한 만남의 시도와 지역 주민들과의 소통

<주요 추진 방법>

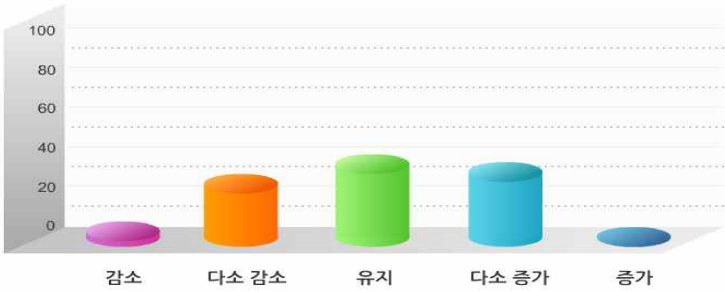
- 기업단지, 산학연구 단지 등 다각적인 방법으로 재원을 확보하고 건물 매입 및 임대
- 선 훈련, 후 배치 방식이 아닌 선 배치와 후 교육으로 고용과 교육의 동시 진행
- 일대일, 소집단, 전체 교육 등 다양한 방식을 통한 장애인 근로자 교육과 지원
- 발달장애인들의 디저트 제작 및 배달 서비스에 참여를 통한 사회통합 기회 제공
- 비장애인들에게 장애인에 대한 인식 개선에 기여

<홍보 및 마케팅>

- 홈페이지 홍보
- 오프라인에서 기업과 기관에 직접 홍보
- 지역 주민들과의 다양한 만남을 통한 소통
- 온라인의 음식 소개 앱 활용

② 유사 직업군 현황 : 제빵원 및 제과원(한국직업정보시스템의 관련 직업군_제빵원 및 제과원)

하는 일	빵을 만들기 위해 밀가루, 설탕, 파우더, 계란 등의 원료를 혼합하고 모양을 만들어 오븐에 굽는다.		
교육/자격/훈련	관련학과	관련자격	훈련정보
	식품영양학과 식품조리학과	제과기능사, 기능장(국가기술) 제빵기능사(국가기술)	제과-제빵원
능력/지식/환경	업무수행능력	지식	환경
	정교한 동작(81) 유연성 및 균형(67) 신체적 강인성(59) 움직임 통제(58) 반응시간과 속도(53)	식품생산(99) 상품 제조 및 공정(88) 디자인(77) 예술(71) 기계(60)	새로운 기술습득(96) 서서 근무(94) 신체적 동일 업무 반복(91) 고용기회(90) 자동화 정도(84)
필요지식 및 기술	예전에는 제과점에 취업하여 기술을 배우는 사람이 많았으나 최근에는 관련 학원, 제과 학교 등에서 배운 후 제과제빵 관련 자격증을 취득하고 입직하는 경우가 많다. 전문대학 및 대학교의 제과제빵 관련 학과, 조리 관련 학과 등에서 제과제빵에 대한 이론을 공부하고 실습을 통해 기술을 배울 수 있다. 사설교육기관에서는 6개월~1년 과정으로 실습위주의 수업을 하고 있으며, 기초과정을 배운 후에 과자, 케이크 등 분야별로 나뉜 반에서 좀 더 전문성을 쌓기 위한 교육을 받기도 한다. 일부는 제과제빵 기술이 발달한 프랑스나 일본, 호주 등으로 유학을 가서 기술을 배우기도 한다.		
전문가가 분석한 일자리전망	향후 5년간 제빵원 및 제과원의 고용은 현 상태를 유지할 전망이다. 서구화된 생활과 식습관으로 쌀 소비량은 감소하는 반면, 빵 소비량은 지속적으로 늘고 있다. 맛별이 가정이 늘면서 식사대용으로 빵을 먹는 사람이 많아졌고, 특히 공장에서 대량으로 생산한 것이 아닌 갓 구워낸 즉석 빵을 선호하는 고객들이 증가하면서 대형마트, 백화점, 카페 등 지역 곳곳에 다양한 형태의 제과점이 들어서고 있다. 또한, 빵, 과자, 케이크를 함께 파는 기존의 제과점에서 탈피하여 케이크전문점, 샌드위치전문점, 초콜릿전문점, 도넛전문점, 파이전문점처럼 특화된 제과-제빵 분야 전문업장이 생기고 있다. 제과점업이 2013년 2월 중소기업 적합업종으로 지정되면서, 제과점 창업이 늘고 있는 추세다. 지난해 12월 대한제과협회의 조사결과에 따르면, 대기업 프랜차이즈와의 경쟁 열세로 지속적으로 감소했		

	<p>던 동네빵집이 2012년 4,378개소에서 중소기업 적합업종으로 지정된 이후 자영업자들의 창업이 늘어나면서 2013년 4,762개로 384개(8.8%) 증가한 것으로 나타났다. 이는 향후 제과제빵사의 고용 및 창업에 긍정적으로 요소로 보인다. 이처럼 제과제빵사의 활동 영역도 다변화, 전문화되고 있고, 식문화가 어느 순간 갑작스럽게 변화하는 것이 아니며, 중소기업 보호를 위한 제도적 장치도 마련되어 있기 때문에 제과제빵사의 고용은 현 수준을 유지할 것으로 전망된다.</p>
<p>재직자가 생각하는 일자리전망</p>	<p>● 재직자가 생각하는 일자리전망</p>  <p style="text-align: right;"><조사년도: 2017년></p> <p>감소 (3%) 다소 감소 (27%) 유지 (37%) 다소 증가 (33%) 증가 (0%)</p>
<p>직무개요</p>	<p>빵을 만들기 위해 밀가루, 설탕, 파우더, 계란 등의 원료를 혼합하고 모양을 만들어 오븐에 굽는다.</p>
<p>수행직무</p>	<ul style="list-style-type: none"> - 제조할 제품의 종류에 따라 원료를 선별한 후 제품표준에 맞게 일정비율로 계량한다. - 원료를 혼합기에 투입한 후 혼합이 용이하도록 교반기를 가동한다. - 혼합이 완료되면 반죽을 꺼내 작업대 위에 놓고, 일정한 크기로 절단하거나 손이나 형틀을 사용하여 일정 모양으로 성형한 후, 금속판 위에 정렬한다. - 오븐의 뚜껑을 열고 금속판을 넣은 후 오븐의 스위치를 조절하여 가열온도를 조절한다. - 일정 온도를 유지하기 위해 수시로 관찰·확인한다. - 빵이 구워지면 오븐의 가동을 중지하고 제조된 빵을 꺼내 맛, 향, 색상, 형태 등을 점검한다.
<p>출처URL</p>	<p>한국직업정보시스템 http://www.work.go.kr/constJobCarpa/srch/jobInfoSrch/summaryExmpl.do?jobNm=21210</p>

③ 예상 직무 및 발달장애인 가능 직무 : 디저트 사업

구분	주요 세부 직무	발달장애인 근로자 가능 예상 직무
디저트 제작	1.재료 구입하기	■
	2. 요리과정에 참여하기	■
	3. 설거지하기	■
음료 제작	4. 음료수 재료 구입하기(커피, 주스 등)	■
	5. 음료수 만들기	■
포장 및 구성	6. 디저트 메뉴 포장하기	■
	7. 음료수 담기	■
매장 관리	8. 주문 받기	■
	9. 서빙하기	■
	10. 청소하기	■
배달 서비스	11. 운전하기	□
	12. 배달하기	■
기타 행정	13. 은행에 매장 수익 입금하기	■
	14. 은행에서 현금 인출하기	■
	15. 영수증 관리하기	■

※ 장애인 근로자의 가능 예상 직무는 사업 내용과 작업 환경 조정에 따라 더 확대될 가능성이 있음

④ 교육훈련 및 근로지원 내용

교육훈련 내용	근로지원 내용
<ul style="list-style-type: none"> - 담당 직무 기술 훈련 - 고객 서비스 예절 - 위생 및 자기 관리 - 안전과 위험 관리 - 스트레스 관리 	<ul style="list-style-type: none"> - 발달장애인 특성에 맞는 환경 구성 - 디저트 제작 과정의 시각적 제공 - 직무지도원 제공 - 보조공기기 지원 - 휴게실 지원 - 상담 및 심리적 지원 - 일상생활 지원(급여 관리 및 사용, 퇴근 후 여가 및 개인생활, 건강 관리 등)

⑤ 초기 준비사항 및 활용자원

초기 준비사항	활용자원
매장 공간 확보 및 구성, 그리고 기계 구입	<ul style="list-style-type: none"> - 서울시와 협의하여 공공기관 또는 산학협력단지 내 공간의 확보 - 디저트 제작을 위한 시설과 기계(예: 커피머신, 냉장고, 오븐 등) 임대 및 구입 - 사회적기업육성법의 예산지원, 조합원 출자, 은행 대출, 기업들의 사회문화사업 지원 예산 신청 등을 통한 비용 확보
디저트 준비과정	<ul style="list-style-type: none"> - 제과제빵사 양성기관이나 관련 학과의 도움을 받아 전문자격증을 획득한 디저트 요리사(파티시에) 또는 제과제빵(기능)사의 확보 - 서울시 사회적경제지원센터와 장애인 단체의 오프라인과 온라인 공고를 통한 장애인직원과 비장애인 직원의 선발
디저트 선정과 직무 배치 및 훈련	<ul style="list-style-type: none"> - 제과제빵사(파티시에), 발달장애인 및 비장애인 직원, 그리고 다른 지원인력들의 정기적인 모임 - 디저트 메뉴 선정을 위한 디저트 가게 방문 및 시식 - 발달장애인의 기능과 특성을 고려한 직무 선정과 배치, 그리고 훈련

⑥ 노동통합형 신사업 모델 고려사항의 부합여부 검토 결과

검토 항목	부합 여부
양질의 통합기회 제공	지원고용의 소기업모델 형태로 운영 가능. 카페와 유사한 매장 서비스를 제공하는 특성상 높은 통합고용효과가 기대됨
일반사업체와 직업재활시설의 양면적 정체성	많은 직업재활시설에서 이미 운영하고 있는 카페와 유사한 형태로 일반 카페의 특성과 직업재활시설의 특성을 병행할 수 있을 것으로 예상됨
발달장애인 수행 적합 직무 여부	디저트 제작, 음료 제작, 포장 및 구성, 매장관리, 배달 서비스, 기타 행정 등 업무 영역에서 약 15개 내외의 발달장애인 수행 적합 직무가 존재함
시장전망과 지속성	기존 카페는 이미 포화상태로 볼 수 있는 레드오션이지만 삶의 질 증가와 소비패턴의 변화에 부응하여 새로운 디저트 시장과, 지역 내 배달 등과 같은 특화서비스를 제공하여 관련 시장의 비교 우위 경쟁력을 확보할 필요가 있음

3) 제언 및 후속 과제의 제언

노동통합형 사회적 경제 조직을 활용한 장애인 취업 가능 직종을 제안하기 위해 본 연구에서는 선행문헌의 고찰과 국내외 선행 사례의 분석, 심층집단면접 등을 통해 신사업 모델의 적합성을 판단하기 위한 고려사항들을 도출하고, 적합성 판단에 기반하여 ‘호스텔 운영’, ‘장난감소독 또

는 출장소독', '건물(사무실, 또는 가로, 입주)청소업', '로컬푸드 직매장', '디저트 식품 가공 및 판매, 배달업'의 5가지 직종에 대한 사업 모델을 선정하였다.

각 사업별로 선정 배경과 사업의 내용, 장단점 및 내외 환경 분석, 사업의 준비 사항, 발달장애인의 직무 배치와 훈련, 사업 실행의 실제 등 실행 모델을 제안하였다.

논리적 분석을 따라 적합 사업직종을 추천하고, 해당 사업의 수행을 위한 실질적 방법을 세부적으로 제안한 시도라는 점에서 연구의 실천적 의미와 활용가능성을 찾을 수 있다.

반면 연구의 현장 적용을 위해서는 사회적 경제 조직을 활용한 장애인 직업재활에 대한 보다 적극적인 지원과 정교한 제도 정책적 지원이 마련되어야 할 필요성이 있다.

아울러 제시된 사업에 대한 현장에서의 실증적 적용 시도와 이에 대한 모니터링, 성과 분석 등을 통해 추후 사업의 확산과 성과를 공유할 수 있는 후속 연구 등을 수행한다면 향후 장애 강점을 적극적으로 활용한 노동통합형 사회적 경제 조직의 장애인 직업지원이 더욱 활성화 될 수 있을 것으로 기대된다.